

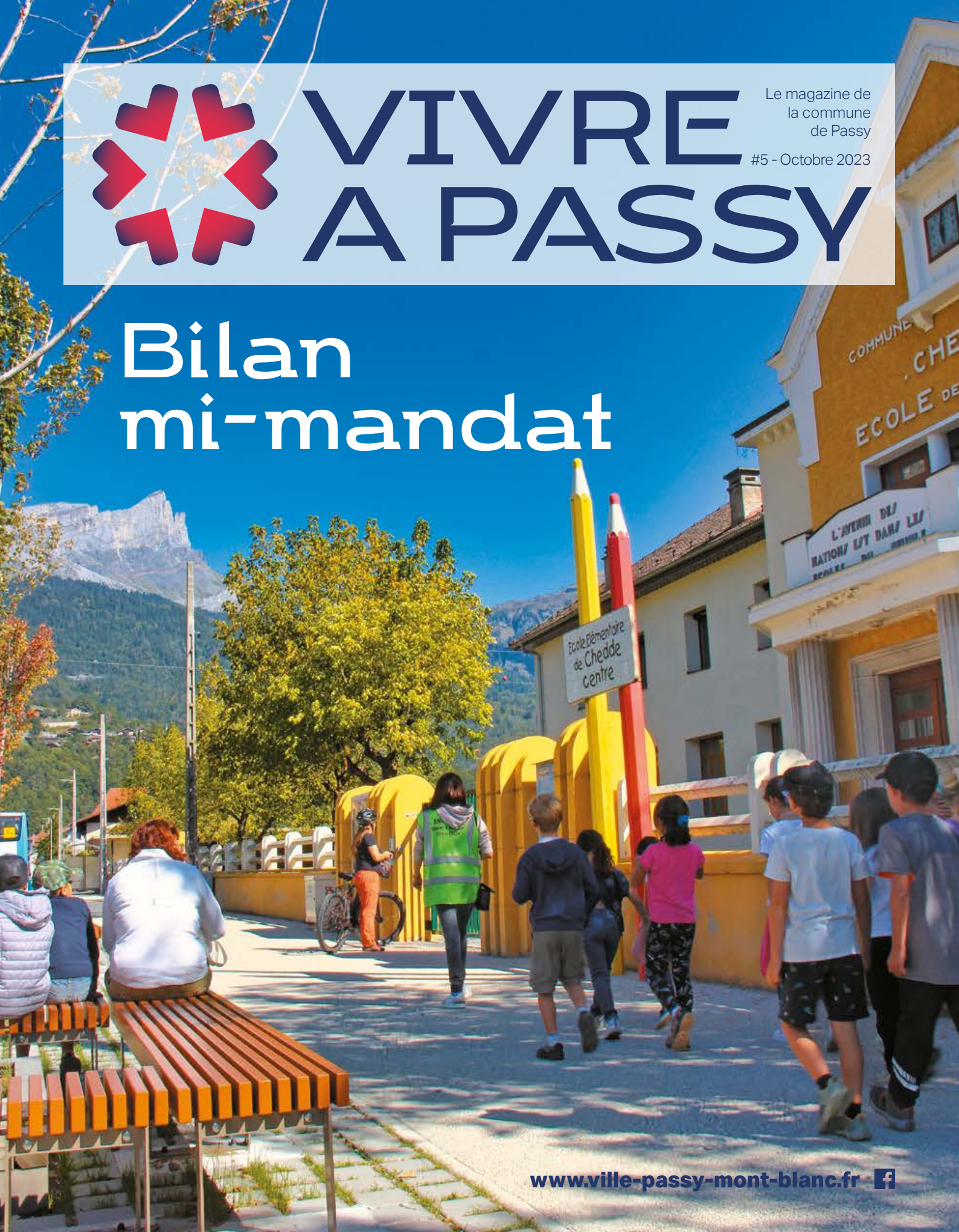


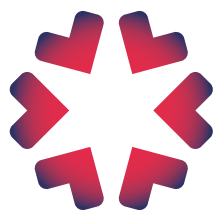
VIVRE A PASSY

Le magazine de
la commune
de Passy

#5 - Octobre 2023

Bilan mi-mandat





Magazine dédié à l'action de la municipalité de Passy ainsi qu'à celles et ceux qui font vivre la commune.

L'équipe éditoriale

Directeur de publication

Raphaël Castéra

Rédaction

Raphaël Castéra

Valérie Castruccio

Christèle Deker

Thibaut Piegay

Régie publicitaire

Médiagraphe

Photographies

Pauline Ballet (A.S.O.)

Charly Lopez (A.S.O.)

Godefroy de Maupéou

Corentin de Maupéou

Blandine Revenaz

Mairie de Passy

Passy Tourisme

Conception

Magazine imprimé par

Imprimerie Gutenberg

Maquette conçue par

Bureau42

Mise en page

Thomas Sturm


Retrouvez-nous

sur les réseaux

 ville-passy-mont-blanc.fr

 @Mairie-de-Passy

 @Mairie-de-Passy

 Commune de Passy
Pays du Mont-Blanc

10.



Bilan Mi-Mandat

A mi-mandat, l'heure est venue d'un point d'étape sur les réalisations achevées, les projets en cours ou ceux qui restent à traiter pour rendre la vie encore plus agréable à Passy.

06.



Un service en mode rentrée

Le service Education Jeunesse mise sur la connaissance et la richesse de son territoire pour préparer au mieux les élèves à leur vie de citoyens.

34.

Impulser les jeunes talents du sport

Rencontre avec Léonie Barrat et Eléonore Ansanay Alex, soutenues par la commune dans le cadre de sa politique sportive.

36. & 41.

Portfolios

Retour en images sur deux événements majeurs de l'année : le contre-la-montre du Tour de France et « 2023, année de la sculpture à Passy ».

04. Histoires Courtes

09. Union Cycliste Passy Mont-Blanc

29. Le coût des incivilités

31. Un sentier pour la mémoire

33. Le tabac-presse : un atout cœur de l'Abbaye

47. Histoires Courtes



Fidèles à nos engagements



78%

de nos engagements pris en 2020 sont réalisés ou en cours de réalisation.

Dès le début du mandat, nous avons donné la priorité à la qualité de vie et au Développement Durable. Des enjeux complémentaires, dont vous devez être les premiers bénéficiaires. Que ce soit en termes de services avec la Cuisine Municipale ou du doublement du Fonds Air Bois, mais également de revitalisation urbaine avec la réfection de la Grande Rue Salvador Allende. À l'image de la future Ecole Municipale de Musique et de Danse, les infrastructures et bâtiments municipaux doivent allier confort d'utilisation et exigence environnementale.

Passy est un territoire très favorable à la production d'énergies renouvelables. Nous devons accélérer la transition énergétique

de la commune pour réduire notre impact environnemental et nous affranchir du contexte géopolitique international. Pour répondre à cet enjeu crucial, nous avons engagé une stratégie visant à développer l'énergie solaire, la filière bois locale et la micro hydroélectricité.

Deux difficultés majeures nous préoccupent. Même si le problème de personnel qualifié est d'ordre national, le déficit d'agents pose d'extrêmes difficultés pour assurer le service dans nos crèches communales. Sachez que tout est mis en œuvre pour renforcer les équipes. Dans le domaine de la rénovation énergétique, la hausse des prix conjuguée au défaut d'entreprises qualifiées allongent les délais et les coûts d'opération. Nous devons donc revoir à la baisse le nombre de bâtiments ciblés.

Vous constaterez dans ce point d'étape, que nombre de

réalisations sont qualifiées de « hors programme ». Elles résultent de besoins urgents que nous avons identifiés au cours du mandat ou d'opportunités d'acquisitions stratégiques pour l'avenir du Plateau d'Assy ou de Chedde par exemple. Ces deux cœurs de Passy ont fait l'objet d'études du CAUE¹ pour répondre aux grands enjeux d'aménagement urbain. D'autres réflexions vont porter sur le secteur de l'Abbaye et le contournement routier du cimetière de Chedde. Concernant nos aînés, les Hôpitaux du Pays du Mont-Blanc ont terminé le diagnostic des besoins gérontologiques à l'échelle des trois cantons de la Vallée de l'Arve, pour lequel Passy s'est positionnée.

C'est grâce au travail intense des élus et des agents communaux, que ce point d'étape à mi-mandat est si avancé. Vous pouvez compter sur la municipalité pour poursuivre cette dynamique et concrétiser nos engagements. Pour vous, tout simplement.

Bien à vous. ■

— **Raphaël Castéra**

Maire de Passy
Vice-président de la CCPMB

¹ Conseil d'Architecture, d'Urbanisme et d'Environnement Haute-Savoie.

RÉUNIONS PUBLIQUES AUTOMNE 2023 À 19 H

› L'Abbaye

Lundi 27 novembre
Ecole de l'Abbaye

› Marlioz

Mercredi 29 novembre
Salle du foot

› Plateau d'Assy

Mercredi 6 décembre
Cinéma

› Chedde

Mardi 28 novembre
Salle Paroissiale

› Chef-lieu

Mardi 5 décembre
Salle du conseil en Mairie

Histoires courtes

Les faits marquants
de la commune
en bref



La vie associative au rendez-vous !

C'est sous un beau soleil que s'est déroulé le grand week-end associatif. Samedi 9 septembre, vingt-six associations étaient présentes au Parvis des Fiz pour le Forum des associations. De nombreux Passerands ont eu l'occasion d'échanger avec les bénévoles, de s'inscrire aux activités, mais également d'assister aux différentes démonstrations proposées. Dimanche 10, la Fête du Sport, organisée par l'Office Municipal des Sports et la commune, a fait le plein d'animations et de visiteurs au Lac de Passy. ■

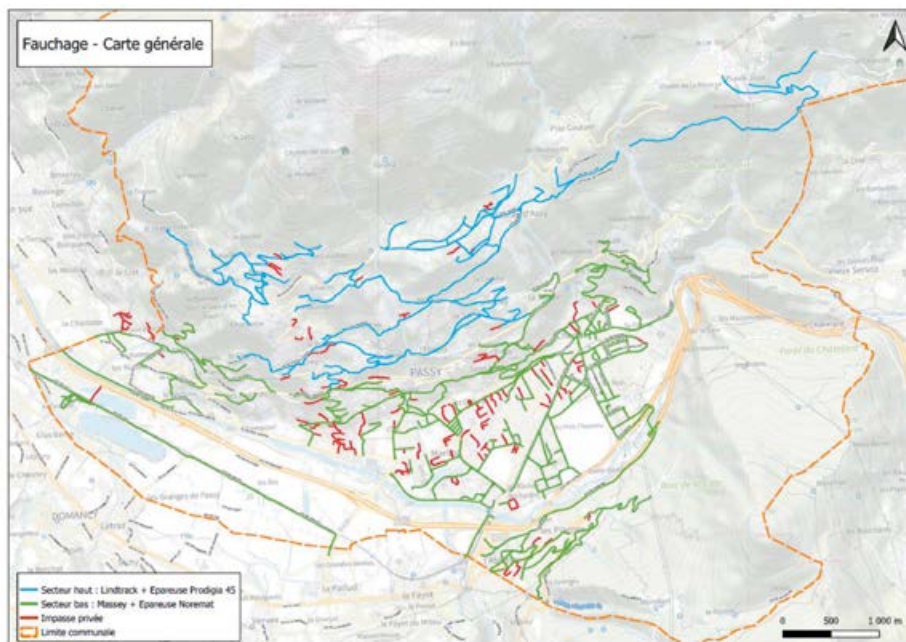
Mon beau sapin, roi du recyclage !

Après les fêtes de fin d'année, les sapins de Noël ressortent des habitations pour être collectés. Mais que deviennent-ils ? Depuis 2020, la municipalité en récolte, chaque année, près de 645 afin de les recycler pour les espaces verts. Toutes les parties sont utilisées, notamment les branches et les aiguilles qui sont broyées ou compostées. Le compost est utilisé comme nutriment pour les végétaux dans les parcs. Le broyat sert, quant à lui, le plus souvent de paillage. ■



Du nouveau pour déclarer vos locations touristiques.

Avant de démarrer une activité de location de meublé de tourisme, vous devez faire une déclaration auprès de la mairie. Elle officialise l'existence de votre activité de location et vous permet de prélever la taxe de séjour. A partir du 1^{er} novembre, les nouveaux hébergeurs devront s'inscrire sur <https://www.declaloc.fr>. Les déclarations des nuitées de taxe de séjour ne s'effectueront plus sur papier, mais en ligne sur <https://passy74.taxesejour.fr>. L'inscription est obligatoire. ■



En hiver, comme en été, la sécurité sur les routes !

Sur les routes de Passy, en hiver comme en été, la chaussée peut comporter de nombreux dangers : verglas, neige, herbes hautes... La commune veille pour votre sécurité.

De novembre à mars, le dispositif de viabilité hivernale est activé afin d'assurer la sûreté des déplacements des usagers lors des épisodes neigeux. Trente-quatre agents sont mobilisés pour effectuer le salage et le déneigement des 90 km de routes communales. Le

territoire est très étendu et la durée d'une tournée peut varier entre 3h et 5h suivant les circuits et le volume de neige. En parallèle des actions de la commune, l'arrêté municipal n°270/2020, stipule l'obligation des riverains à déneiger et déverglacer leurs trottoirs, comme partout en France.

La période hivernale terminée, un fauchage des 98 km d'abord de voirie est réalisé par la commune pour assurer la sécurité des usagers, de mai à octobre. L'équipe est composée de deux conducteurs d'engin et deux équipes au sol

anticipant la sécurisation de la zone. Le territoire est divisé en deux secteurs (bas et haut) pour un total de treize semaines de fauche. Trois interventions sont programmées :

- Des passes de sécurité, d'une semaine, permettent de dégager uniquement les carrefours, virages dangereux... sans toucher aux fossés.
- Un fauchage complet qui débute fin mai pour le secteur bas et début juillet pour le secteur haut.
- Une passe de complément, un mois après la phase 2, sur les zones où le fauchage est de nouveau nécessaire. ■



Se souvenir de belles choses.

L'entrée au collège fait partie de ces moments dont on se souvient dans une vie. Afin d'accompagner les futurs collégiens durant ce nouveau cycle, la commune de Passy a choisi d'offrir aux élèves de CM2 et des Unités Localisées pour l'Inclusion Scolaire (ULIS) une série d'ouvrages (neuf au total) aux thèmes variés. À l'ère d'internet et du tout numérique, cette remise est une réelle volonté de la municipalité afin de (re)donner le goût du livre et le plaisir de la lecture. ■

En septembre, les arbres les perdent et les enfants tournent les feuilles de leurs manuels scolaires pour une nouvelle année d'apprentissage. Le rôle de la commune dans les écoles primaires, en trois mots-clés, avec Vanessa Tournier, élue Maire-adjointe à l'Éducation Jeunesse.

Un service en mode rentrée



Travaillant de concert avec l'Éducation Nationale, le Service Éducation Jeunesse mise sur la connaissance et la richesse de son territoire varié et la proximité des élus avec les Passerands pour adapter les structures d'accueil et les expériences pédagogiques, afin de préparer les élèves à leur vie de citoyens.

PROXIMITÉ : Selon Vanessa Tournier, elle permet de répondre justement et sans uniformisation aux besoins de la population des six cœurs de Passy. L'instruction pour tous est obligatoire à partir de 3 ans, c'est le devoir de la commune de l'assurer. C'est pour y répondre, que l'école maternelle de Cheddejonction accueillera une nouvelle

classe cette année et que l'école de l'Abbaye sera classée en Secteur Particulier, dispositif permettant le maintien de classes à faible effectif pour un meilleur apprentissage.

TRANSMISSION : Apprendre et comprendre, s'ouvrir aux autres, connaître l'histoire, le patrimoine culturel et naturel de la commune.

PORTRAIT DU NOUVEAU DIRECTEUR DU SERVICE EDUCATION JEUNESSE

Bruno Philip, en poste depuis fin juin, était depuis 10 ans chargé des affaires scolaires d'une communauté de communes des Alpes Maritimes, passionné de montagne, il a trouvé à Passy le cadre idéal pour s'épanouir.

Sa première motivation tenait au choix de travailler pour une commune, investie et attentive à la qualité de ses services envers les enfants, « L'implication de la municipalité au niveau environnemental, de la mobilité douce et la reprise en régie de la cuisine devenue municipale, ont fini de me convaincre ! »

Depuis sa prise de fonctions, il reconnaît l'importance donnée à la qualité de vie au travail, ses agents forment une équipe solidaire, très professionnelle, qu'il apprécie à juste titre.

Dans le futur, il continuera, dans la voie tracée par la collectivité, à sensibiliser parents et enfants à la mobilité douce et à l'environnement en général. ■





Si l'école s'adapte aux besoins, rythme et choix de vie de chacun, elle possède également un devoir de mémoire délivré par l'enseignement, une sensibilisation au « savoir d'où l'on vient, pour aller là où on le souhaite » en toute connaissance. En co-organisant les « Chemins de la mémoire » avec l'Éducation Nationale, en participant à des spectacles culturels ou éducatifs à visée environnementale, la Commune accompagne les enfants dans leur parcours.

PROJECTION : Que ce soit le fonctionnement des bâtiments et l'économie d'énergie ou la répartition géographique des élèves, c'est un service dans son entier, avec la vision prospective des élus. « Travailler sur le projet éducatif de Passy c'est avoir une vision la plus large possible », qui se déploie de l'accueil périscolaire aux contenus pédagogiques en proposant des projets, financés par la commune, aux enseignants autour du sport (ski, natation), de

LA COMMUNE FAIT ÉCOLE... EN FORÊT !

En Sabaudia [du latin Sapaudia - pays des sapins], il a semblé naturel aux élus de sensibiliser les enfants à la vie d'une forêt. À l'initiative de la FNCOFOR (Fédération Nationale des communes forestières) et dans une convention tripartite avec l'ONF (Office National des Forêts), une parcelle communale a donc été confiée à la gestion des élèves de la classe de CM1/CM2 de Mme Pihema de l'école de Chedde-le-haut.

Le 8 juin dernier, en salle du conseil municipal, les élèves rendent compte de leur année de gestion forestière. Concentrés, sous l'œil de Sébastien Pichon de l'ONF, ils prennent le micro pour expliquer au maire Raphaël Castéra et aux élus Christèle Rebet, Vanessa Tournier, Annette Bordon, Bruno



Valentin, leur visite de la scierie de Bonneville où ont été transportés les arbres coupés dans « leur » forêt. Mais pour en arriver là, ils ont arpenté la parcelle n°25 en aval de la passerelle du Nant Bordon. Délimitée à l'aide d'écureuils peints sur les arbres en bordure, le travail de marquage des arbres malades (les scolytes font des ravages dans nos forêts d'épicéas) à abattre a été mené avec soin. La vente de ces derniers servira à la replantation, les élèves étant également responsables de leur budget. Pour remplacer les épicéas, l'ONF a choisi des essences présentes sur la commune, plus résistantes à la sécheresse et au réchauffement climatique : le chêne pubescent et le pin sylvestre. Les enfants ont découvert une gestion durable et locale, qui correspond aux engagements et objectifs de la municipalité en termes de lutte contre le réchauffement climatique. ■

la culture (classe musique), ou de l'environnement... Cela passe aussi par la restauration scolaire et son Comité Consultatif où les enfants contribuent à son amélioration.

Le rôle du Comité Consultatif de restauration :

Une restauration de qualité, la découverte de la variété, l'initiation aux repas végétariens, tout cela tient dans le projet éducatif de la commune. Lancé dans le cadre de « Ville des Alpes de l'Année », encadré par deux élus, Vanessa Tournier et Rémi Klein, les enfants de l'école de Chedde Jonction, en quatre rendez-vous annuels, découvrent le circuit court en se rendant chez un fournisseur et producteur local. Ils visitent la cuisine

municipale avec la Cheffe Vanessa Borodine, goûtent et mettent leur grain de sel dans les menus lors des sessions de travail en Mairie. Enfin, au Jardin des Cimes, ils rendent à la terre ce qui lui revient en compost. ■



G **TOP GARAGE** **GARAGE MOSCA**

Mécanique • Carrosserie • Peinture
Réparations toutes marques • Ventes

Avenue de l'Aérodrome
CHEDDE - 74190 PASSY

☎ 04 50 78 06 75
sarl.mosca74@gmail.com

BOULANGERIE Du Pain & des Douceurs PÂTISSERIE

07 65 25 06 57
82 place de la Mairie
74190 Passy

Du mardi au samedi de 6h30 à 13h
et de 15h à 19h
Le dimanche de 7h à 13h - Fermeture le lundi

ÉCOUTER VOIR
OPTIQUE & AUDITION MUTUALISTES

Prenez soin durablement de votre vue et de votre audition.

Profitez de nos offres exclusives.

Jusqu'à **60€*** offerts sur vos prochaines lunettes

BILAN AUDITIF **GRATUIT** SUR RENDEZ-VOUS

*Voir conditions dans votre magasin écouter voir

ÉCOUTER VOIR Optique et Audition Sallanches	OPTIQUE 95 Rue du Mont-Joly 04 50 38 51 45	AUDITION 31 Rue du Mont-Joly 04 50 58 44 60
--	---	--

GROS Pompes funèbres

A vos côtés depuis 3 générations

Habilitations 21740046 / 21740036 - www.pfgros.com - Orias 07029616

Inhumation - Crémation - Transports toutes distances

Permanence téléphonique 24h/24

..... 74700 SALLANCHES - Tél. 04 50 58 40 31

Bureau et Magasin 118, avenue de Genève	Chambre funéraire 316, rue Antoine Pissard
---	--

..... 74190 PASSY - Tél. 04 50 18 50 27

Bureau et Magasin 1, place du 11 novembre	Chambre funéraire 1, place du 11 novembre
---	---

 **sgl carbon**

Fabrication de graphite artificiel

Usine de Chedde
131, place Aristide Bergès - 74190 PASSY

Tél. 04 50 47 47 00
Fax 04 50 78 03 39

www.sgllcarbon.com

COMBIEN VAUT MON BIEN EN 2023 ?

Venez voir dans notre agence ou sur century21.fr



ESTIMER, C'EST NOTRE MÉTIER **CENTURY 21**

Espace **Quai Sud**

Nouvelle Résidence à Sallanches

du 2 au 4 Pièces

Le Mont Joux



une promotion **AVENEL PROMOTION**

CENTURY 21 PARLONS DE VOUS, PARLONS BIENS

CENTURY 21 Patrick Avenel
170, Place Charles Albert 74700 SALLANCHES

04 50 58 01 61



Dans la roue de l'Union Cycliste Passy Mont-Blanc

Le 6 septembre 1964, Passy accueillait les Championnats du monde de cyclisme sur route. Une « petite boucle » sur la commune dont le départ et l'arrivée s'effectuaient sur l'avenue des Grandes Platières. Raymond Poulidor finissait 3^{ème} des professionnels, Eddy Merckx remportait le titre amateur. Une décennie plus tard, en 1975 naissait le club de vélo de route de Passy, l'Union Cycliste Passy Mont-Blanc actuelle.

« À l'origine, confie James Pajon, actuel président de l'Union Cycliste Passy Mont-Blanc, le club était exclusivement dédié à la route ». Lorsqu'il le rejoint en section compétition en 2005, le VTT est en plein essor. Pour passer sur le braquet supérieur, à la demande du club, James passe ses diplômes pour fonder une école spécialisée en 2009.

Depuis cinq ans, faute de licenciés dans la discipline, l'UC Passy n'est plus présente sur route. Sur les soixante-dix-neuf adhérents ; soixante-cinq enfants, les plus jeunes dans la section « baby » ont à peine cinq ans et les plus âgés seize. Chaque samedi de mars à octobre, les huit entraîneurs les prennent en

charge au lac de Passy et leur font découvrir les chemins et sentiers du Pays du Mont-Blanc. Propriétaire d'un minibus avec remorque, le club parcourt également les tracés de Chamonix ou encore Samoëns.

Mai est un mois charnière, celui du Challenge des Fiz, comptant pour le TDJV (Trophée Départemental des Jeunes Vététistes). Plus de trois cents compétiteurs étaient rassemblés à Plaine-Joux cette année. Même s'ils ne sont pas poussés à la compétition, vingt-huit licenciés des U9 aux U17 se sont classés au général et cinq sont montés sur le podium. La question d'un entraîneur professionnel se pose car les enfants sont contraints de changer de club, l'UC Passy n'étant pas de taille à offrir une

structure et un entraînement adapté au haut niveau. La réflexion est en cours.

L'UC Passy Mont-Blanc reste bien entendu ouverte à toutes les disciplines. Lors du Tour de France, huit chanceux ont couru la « Continental Cadets/Juniors », sur le tracé du contre-la-montre. Moment inoubliable, habillés au couleur de la marque, les cadets ont parcouru les vingt-deux kilomètres de l'épreuve sous les applaudissements de la foule... Les plus jeunes n'étaient pas en reste, le Crédit Lyonnais menait l'opération « casque jaune », qu'ils arborent désormais fièrement. De quoi les faire revenir sur route ? L'avenir nous le dira, surtout avec les Championnats du monde 2027 en Haute-Savoie qui rassembleront les dix-sept disciplines du cyclisme. ■

78 % des engagements réalisés ou en cours

Depuis 2020, la municipalité s'emploie à concrétiser ses engagements pour améliorer la qualité de vie des Passerands. Qualité de l'air, mobilités, revitalisation urbaine, rénovation des bâtiments publics, services à la population, développement économique, autant de thèmes qui nécessitent un point d'étape à mi-mandat. Pour une meilleure lecture, nous avons choisi de les répartir en quatre catégories : réalisations achevées, projets en cours, restant à traiter et hors programme.



Mobilité

Restituer de l'espace aux mobilités douces, améliorer les cheminements piétons, notamment pour les personnes à mobilité réduite, développer les voies cyclables et les transports collectifs. L'obtention de 2 vélos au label « Ville à vélos » est venu récompenser cette année, les efforts de la municipalité. Avec l'appel à projet « AVELO2 » retenu en 2022, 220 places de stationnement

dédiées aux vélos, réparties en 29 points dans les six cœurs de Passy qui ont été installées. Une mise à disposition d'outils sur certains abris est à l'étude. Des pistes cyclables et de mobilité douce ont été créées (Grande rue Salvador Allende), des points de rencontre pour covoiturer ou faire de l'auto-stop (Rézo pouce), et enfin des zones limitées en vitesse (chemin de la Chapt, du Battieu, de la

Bédière) ou passées en sens unique, afin de se déplacer à pied ou à vélo en toute sécurité.

Le service de navettes gratuites instauré en 2021 entre Plaine-Joux et le Lac Vert, est un succès. Désormais actif sur une période plus longue : du 1^{er} juin au 15 septembre, il atteint le but positif attendu. Le site a retrouvé son calme pour le plus grand plaisir des visiteurs !



Qualité de l'air

Dans le cadre du Plan de Protection de l'Atmosphère et du Fonds Air Bois Energie Renouvelable, depuis 2020 la municipalité a doublé le montant de l'aide en fonction des revenus du foyer. Aujourd'hui 198 ménages Passerands ont bénéficié de ce coup de pouce, pour un budget représentant 165 605 €. Cela représente - 5,2 t de PM₁₀ et - 5,1 t de PM_{2,5} par an à Passy.

Disponibles sur le site du SITOM : <https://mesures-environnementales.sita.fr/view/site/passy-74208>, mise à jour quotidiennement, l'analyse des fumées de l'incinérateur mesure désormais huit polluants, dont trois nouveaux : le COT (carbone organique total), le NH₃ (Ammoniac) et le HF (acide fluorhydrique). À noter que le Hg (mercure) est en phase de calibration. La municipalité œuvre pour sa fermeture à l'horizon 2030, un meilleur tri des déchets est une obligation pour sa réussite.

Labellisations

En 2022 Passy a été élue « Ville des Alpes de l'année » par l'association du même nom. Un moyen de partager et s'enrichir de l'expérience des vingt-trois villes de l'arc alpin qui constituent ce réseau. L'occasion d'expliquer la Cuisine Municipale, partager les gains en kWh, CO₂ et particules fines via la plateforme Air Attitude, de s'adapter au changement

climatique avec le télésiège pour élargir l'activité de Plaine-Joux au-delà de l'hiver et faire découvrir les espaces naturels.

Candidate à la labellisation « Flocon Vert », Passy sera récompensée en novembre pour sa démarche en faveur du développement durable au travers de quatre thématiques : gouvernance et résilience, économie et vie locale, dynamique sociale et culturelle, et gestion des ressources. Passy fera partie des premières stations avec les nouveaux critères (110 au lieu de 25) de Mountain Riders.

Rénovation énergétique

Engagée depuis le mandat précédent pour diminuer ses consommations en énergie, la municipalité devrait livrer la rénovation des logements communaux de l'Abbaye en octobre, pour un coût global de 650 000 € dont 30% (soit 195 000 €) subventionnés par l'Etat. Elle générera une diminution de consommation énergétique du bâtiment supérieure à 40% permettant ainsi de réduire l'impact sur l'environnement et d'améliorer le confort des habitants. ■





Proximité Ouvrir la vie municipale aux Passerands

En deux sessions annuelles de cinq dates respectives, les réunions publiques ont pour but d'échanger et de présenter les projets au niveau communal, cœur par cœur. Un moment où les Passerands expriment leurs besoins et interrogent les élus sur l'avenir de la commune. Afin d'impliquer la population au cœur des réflexions autour des grands projets d'aménagement, des réunions de concertation spécifiques ont été organisées. Grande Rue Salvador

Allende, parking du Boulodrome, circulation et réaménagement de l'avenue de Chamonix à l'Abbaye, circulation route du Perrey, autant de projets menés ou à mener conjointement avec les habitants des six cœurs de Passy.

Avec cette même volonté d'impliquer les habitants, le conseil municipal est retransmis en direct sur Facebook depuis 2020 et disponible en rediffusion sur Youtube. Trois

Comités Consultatifs ont été créés, permettant d'associer les habitants directement sur les thèmes de l'environnement, la culture et les sentiers de montagne. Suggérant travaux et projets ou ateliers de réflexion au conseil municipal (seul habilité à statuer), ils sont à l'origine de nombreuses actions comme la réhabilitation de sentiers, de la concertation dans le cadre de Ville des Alpes ou encore des Journées Européennes du Patrimoine. ■





Revitaliser les Cœurs de Passy

Chedde a bénéficié des premiers aménagements car il y avait urgence. L'une des premières réalisations concerne les enfants et les familles avec l'Aire de jeux des Nids qui a vu le jour en 2021. Un espace que les Passerands se sont vite approprié.

Chantier d'envergure, la réfection de la Grande Rue Salvador Allende a pris fin cet été. Repensée, pour privilégier les mobilités douces, réduire la vitesse des véhicules et intégrer des espaces végétalisés, l'axe desservant l'école de Chedde-Centre offre désormais un tout autre visage aux riverains. Cette réalisation a également permis de séparer les eaux usées et pluviales, ainsi que d'enfouir les câbles des réseaux aériens. Coût : 2,6 millions €.

L'acquisition de la ferme Biolley a été finalisée dans la perspective de la reconvertir en médiathèque

et maison des associations. Son parc défriché et arboré accueille désormais les familles autour de tables à l'ombre et de la sculpture léguée par Philippe Pallafray. Ce cadre verdoyant est aussi la porte d'entrée des « Petites Boucles du Baroques », un parcours culturel et historique accessible à tous. À Marlioz, la priorité a été donnée au Chemin de l'Île dont les réseaux humides obsolètes occasionnaient trop de fuites. La mise en séparatif fut l'occasion de réaménager la surface et de pacifier la circulation automobile. Le passage en sens unique sur la partie haute a permis de créer un trottoir, sécurisant ainsi les déplacements des piétons dans le hameau. Coût : 1 millions €.

Deux études sont actuellement en cours pour réaménager les espaces publics du Plateau d'Assy, ainsi que l'avenue de Chamonix à l'Abbaye. ■





Au service de tous les Passerands

Des repas de qualité, des produits privilégiant les circuits courts, du bio et respectant la saisonnalité. Tels sont les engagements désormais tenus par la restauration municipale, autrefois gérée par une société privée. Repas à thème pour les aînés du Passyflores, découverte du végétarien pour les enfants, portage de repas, la Cuisine Municipale éduque et gâte les papilles de toutes les générations. Le Comité de Restauration permet aux enfants de s'impliquer dans le choix des menus, une proximité rare et précieuse à laquelle veille Remi Klein, Conseiller délégué à la restauration municipale et cuisinier passionné.

Pour le rendre plus accessible, le Centre Communal d'Actions Sociales (CCAS) a déménagé à Marlioz dans les locaux de Passyflores. Cet espace qui abrite une micro crèche, l'accueil de loisirs et la restauration scolaire crée une proximité qui facilite les échanges intergénérationnels. Pour

éviter l'isolement des séniors, deux jeudis après-midi par mois, Passyflores s'ouvre à tous les aînés de la commune autour de jeux de société et bientôt pour le déjeuner. En dehors de cela, de nombreuses activités et animations sont proposées : peinture, théâtre, chant, gymnastique douce... Ce lieu central se veut être espace de convivialité, d'échanges.

Le CCAS a également lancé une enquête d'analyse des besoins sociaux. Une volonté de l'équipe municipale afin de comprendre les attentes des habitants, pour faire les meilleurs choix possibles.

Dans le même esprit que « le Jardin des Palabres » au Plateau d'Assy, la municipalité vient de créer les Jardins de Félicie à Chedde. Une manière d'offrir la possibilité aux habitants de cultiver leurs parcelles en échangeant astuces et recettes dans la bonne humeur. D'une surface de 1 000 m², il comporte une

quinzaine de lots de 50 m² chacun gérés par l'association Félicie aussi. La première récolte n'a pas attendu les abris bois qui seront installés en novembre.

À Chedde également, la commune a racheté la boucherie Fournier, afin d'y installer l'Espace Solidarités en 2022. L'Aide Alimentaire Cantonale et la Croix Rouge se retrouvent dans ce vaste local, rénové pour l'occasion. Un lieu où les bénéficiaires peuvent acheter denrées alimentaires et vêtements à prix minime.

Afin de rapprocher les services des habitants du Plateau d'Assy, la municipalité a ouvert Passy Accueil en 2021, une mairie annexe en lieu et place de l'ancienne agence postale. Ce service ouvert 5 jours sur 7, permet d'aider dans les démarches administratives : service de l'eau, titres d'identité, formulaires pour l'urbanisme etc. ou renseignements touristiques. ■





Afin d'augmenter la visibilité de la destination Passy et de se rapprocher des Passerands, l'Office du Tourisme a déménagé au centre Chedde en 2022. Les locaux achetés par la municipalité permettent pour la première fois de rassembler l'équipe en un même lieu. Relativement central, les habitants peuvent y trouver des informations sur la commune mais également acheter leurs billets pour les spectacles de la saison culturelle ou leur forfait de ski pour la station de Plaine-Joux. L'augmentation du budget de l'Office, a permis d'instaurer de nouvelles animations et de communiquer

efficacement autour des événements de la commune, comme le Trail du Tour des Fiz. Afin de donner un nouvel élan touristique au Plateau d'Assy, c'est désormais du cœur du village, que s'élancent les coureurs Cette 14^{ème} édition a été un succès avec 1950 participants, un record.

Concernant les marchés publics, la municipalité a instauré depuis 2021 des critères sociaux et environnementaux dans toutes les opérations qu'elle initie : travaux, fournitures approvisionnement de la cuisine municipale, mais également au niveau du choix des prestataires. ■

Développer l'économie et le tourisme

Pour soutenir et encourager les talents, la pépinière Pep's met en relation des acteurs économiques expérimentés et entrepreneurs en devenir. Un espace de coworking a également vu le jour dans les locaux d'Azeta à Marlioz. Des rencontres et événements réguliers ont permis d'échanger autour des problématiques rencontrées dans la vie de l'entreprise. La French Tech Mont-Blanc issue de la pépinière a été labellisée par le Ministère de l'Economie et des Finances dans le cadre de la promotion des start-up. Le groupe de travail est animé par Sophie Littoz de la société Symbioz Project qui apporte son expérience et son dynamisme pour le lancement de projets. Un poste a été créé à la Mairie, exclusivement dédié au développement économique. La structure est financée par la commune de Passy et une subvention de la CCPMB. La pépinière accueille aujourd'hui douze entrepreneurs au total, sélectionnés par le comité de pilotage, qui les accompagne dans leurs projets.



Réussir le sport et la culture pour tous

Depuis 2021, la municipalité a augmenté de 13.2 % le budget alloué aux associations passerandes. Elle a également fait l'acquisition de la salle des Cités Jardins à Chedde pour 470 000€ en 2023, afin de leur offrir un espace adapté à leurs besoins. Pour les accompagner au quotidien, elle prête des locaux en prenant en charge l'électricité, l'eau et le chauffage. Pour la réussite de leurs évènements, la commune met à disposition moyens humains et matériels importants (barnums aux couleurs de la ville, oriflammes, raccordements eau électricité, communication etc.). Le matériel est méticuleusement entretenu et renouvelé si nécessaire. L'aide et le temps des agents du pôle Fêtes et Manifestations sont salués par les associations, qui ont également une liste de bénévoles qu'elles peuvent solliciter.

Un week-end end complet est désormais dédié à toutes les associations communales avec la création du « Forum des associations » en complément de la « Fête du sport » organisée par l'Office Municipal des Sports. Mis en place début septembre au Parvis des Fiz, il permet aux associations de se faire connaître pour recruter de nouveaux adhérents. Une attention particulière est également portée à des associations culturelles comme Crèmerie, installée au Plateau d'Assy. Ayant pour objectif de sensibiliser tous les publics à l'art, le lieu se veut transdisciplinaire, vecteur de lien social. De Geoffroy Tobé à Eric Tops en passant par le collectif Prisme ; les artistes mis en lumière œuvrent dans des disciplines aussi variées que les publics. Certaines expositions d'envergure, à l'image de celle consacrée à Lionel Perbet font l'objet d'un travail conjoint avec la Mairie.

Depuis 2021, la saison culturelle riche et variée, propose musique, cirque, danse, théâtre, invite tous les publics au Parvis des Fiz avec des tarifs très attractifs. Celui-ci accueille également des ateliers et restitutions avant certains spectacles. Des travaux menés de concert entre les artistes à l'affiche ou en résidence et les sections artistiques des écoles... de quoi faire naître des vocations chez les élèves ! De nombreuses dates font l'objet de partenariats culturels locaux : le festival Baroque au Pays du Mont-Blanc, l'année de la sculpture à Passy, le festival Les Petits Asticots, le Printemps des poètes. Une manière d'inscrire cette programmation dans un véritable projet de territoire.

Pendant les vacances scolaires de la Toussaint et du printemps, la municipalité a lancé le programme « Sport et Culture en Vacances » en partenariat avec les associations culturelles et sportives. Pour une trentaine d'euros, cinq demi-journées permettent aux enfants de découvrir des activités sportives, de secourisme ou culturelles. Depuis son lancement en 2021, le dispositif est un vrai succès. Il permet aussi aux associations de trouver de nouveaux adhérents et aux parents de proposer de nouveaux centres d'intérêt à leurs enfants.

Côté glisse, la découverte du ski et des activités sportives liées à la neige est au programme des élèves dès le CP depuis 2021. Le domaine de ski nordique de Plaine-Joux a vu sa boucle de deux kilomètres restaurée. En accès libre, en alternatif ou en skating, les fondeurs bénéficient d'un espace ensoleillé et calme, face au Mont-Blanc. Deux tracés de ski de randonnée ont également vu le jour. Avec la Grimpée des lapins et le Chamois blanc, ce sont deux



itinéraires balisés et sécurisés qui s'offrent aussi raquetistes.

Au niveau des installations sportives, Chedde accueille désormais un city stade, construit en même temps que la nouvelle aire de jeux des Nids. Un lieu de rencontres et d'échanges à partager en familles. L'ancien stade



de football est désormais un « terrain à sept », clairement tracé, accueillant des cages neuves, une gamme complète d'installations sportives sur une même zone.

À Marlioz, le nouveau stade synthétique a été inauguré en 2022. Un investissement de 500 000€ qui

améliore le confort de jeu et le plaisir des utilisateurs grâce au remplissage liège. Le Plateau d'Assy accueille le premier pumptrack de la commune depuis ce printemps. Ses trois circuits permettent de découvrir, se familiariser, progresser et s'exprimer sur tout objet roulant clairement identifié (skateboard, roller, vélo bmx, trottinettes ou draineuse en

version mini). Un équipement vraiment attendu et immédiatement adopté par les Passerands. Enfin, toutes les voies d'escalade de Plaine-Joux ont été rénovées et de nouveaux blocs ont été nettoyés au Plateau d'Assy. Un itinéraire agrémenté de sculptures sur bois a été réalisé et le topo sera prêt pour l'inauguration au printemps prochain. ■



Pour un tourisme familial autour de la nature et de la culture

Décliner la destination Passy quatre saisons et offrir de nouvelles activités accessibles au plus grand nombre, c'est ce que permettra l'installation du télésiège de Barmus. En remplaçant deux téléskis difficiles et vétustes, il favorisera l'accès des piétons et des familles, ainsi que les Personnes à Mobilité Réduite (PMR) au sommet de la station, été comme hiver. Le chantier débuté en juin a pris du retard en raison de délais administratifs ne permettant pas de respecter la période autorisée par la DREAL pour les travaux en site sensible avant la période d'hibernation. L'ouverture s'effectuera probablement à la fin du premier semestre 2024. Une piste VTT sera créée pour canaliser les pratiques et une mini via ferrata est à l'étude par le Comité Consultatif Sentiers de Montagne, pour être parcourue avec des enfants à la belle saison. En hiver, les débutants

pourront tutoyer les sommets et profiter du domaine dans son entièreté. La piste de montée des téléskis sera conservée et transformée en piste « noire » de descente pour satisfaire les plus aguerris. Celle-ci fera l'objet d'un damage « raisonné » pour offrir un caractère plus sportif et réduire l'impact environnemental. Plaine-Joux restera le lieu où les Passerands se retrouveront en hiver entre amis ou en famille, autour d'animations destinées à tous, sportifs ou contemplatifs. Un patrimoine naturel riche, dont la découverte et la compréhension restent l'une des priorités pour un tourisme responsable.

C'est en sens que la municipalité a poursuivi la candidature déposée sous le précédent mandat pour le classement du site du Lac Vert comme Espace Naturel Sensible

(ENS) auprès du Département. Son accès aisé permet à tous de profiter de la beauté du lieu mais ce dernier est victime de son succès. Il doit être protégé en gérant mieux les flux de visiteurs et en préservant la biodiversité.

Le Plateau d'Assy, au pied des Fiz avec une vue à couper le souffle, a tous les atouts pour devenir la porte d'entrée touristique de la commune. Abritait des bâtiments à l'architecture unique et classés, leur reconversion s'effectuera dans le respect d'un équilibre entre logements permanents et lits touristiques « chauds ». L'ancien bâtiment de la clinique Parassy, dont l'aile Est laissera place à un second immeuble, va être reconvertie en vingt-sept appartements, dont sept seront destinés à l'accession à la propriété. La commercialisation a commencé.



Le Grand Hôtel du Mont-Blanc, ouvert en 1930, fut un sanatorium de luxe. Composé de deux bâtiments, le « petit » Mont-Blanc est destiné à être vendu en plateaux bruts à aménager à l'horizon 2025/2026, alors que le « grand » accueillera 80 appartements pour du logement permanent. Il devrait de nouveau accueillir un restaurant, pour une ouverture prévue à l'horizon 2029/2030.

Sancellemoz, fondé par le docteur Tobé et inauguré en 1931 est à ce jour propriété d'Orpéa. Sa cession en cours, doit s'effectuer au profit d'un groupement de professionnels reconnus dans le tourisme d'affaires : séminaires et formations trouveront au plateau d'Assy le cadre de travail idéal pour allier déconnexion et concentration. Le projet devrait générer soixante-dix nouveaux emplois.

Le bâtiment de l'actuel Centre Culturel Municipal, ancien centre d'ergothérapie, abrite la crèche « Les Oursons », un logement communal, des locaux mis à disposition des associations et la salle d'exposition Jean Soudan. De conception ancienne, la rénovation du bâti dans sa globalité est devenue une priorité. Situé dans le périmètre de Notre Dame de Toute Grâce, il a fallu conjuguer les exigences des Bâtiments de France pour l'aspect visuel des façades et les normes techniques d'isolation. L'objectif est de baisser de 40% sa consommation d'énergie globale et d'améliorer les conditions d'accueil des différents publics, à commencer par les enfants de la crèche. En raison du manque de réponses des divers corps de métiers, il a fallu relancer un appel d'offre cet été et décaler le chantier. Chiffré à 1,1 million €, il débutera au printemps 2024 et durera six mois. ■





Aménagements loisirs

La véloroute du Léman au Mont-Blanc progresse et les travaux concerneront Passy l'an prochain pour atteindre Saint Gervais en 2024. L'itinéraire goudronné se poursuivra entre Saint-Martin et la Carabote le long de l'Arve, avant de traverser l'intégralité de la plaine toujours en bord de rivière, afin de rejoindre la gare du Fayet. Rimant avec plaisir et confort, l'itinéraire touristique se veut

accessible au plus grand nombre avec, à terme, plus de 100 kilomètres entre le lac Léman et Chamonix.

Après la buvette de la plage, ce sera au tour de celle des Criques de passer par la case rénovation. Une mise aux normes sanitaires et sécuritaires qui ne changeront en rien son activité. Une extension permettra de meilleures conditions

de travail aux exploitants. Permis déposé et accordé, l'appel d'offres est en cours. L'accès des Personnes à Mobilité Réduite est inclus dans ce projet, le cheminement partira des places de parking qui leur ont été réservées pour rejoindre la buvette. Après le côté plage, une douche sera installée côté criques, ces chantiers devraient être terminés pour l'été prochain.

Au plateau d'Assy, trois sentiers seront inaugurés l'année prochaine. Le sentier de la Mère Eau, récemment réhabilité par le "Service Sentiers de Montagne" de la mairie, permettra de rejoindre le Jardin des Cimes depuis le village ; le sentier « Sculptures et Gravures » nous

invitera à la recherche de quarante-trois réalisations du sculpteur Kevin Churoux, ce même artiste, dont les sept œuvres sur bois donneront leur nom aux blocs d'escalades situés le long du chemin menant du Plateau d'Assy à la passerelle du Nant Bordon. ■



AMÉNAGEMENTS URBAINS

Les réunions de concertations et les études ARTER ont abouti à une extension de la limitation de vitesse à 30 km/h pour toute la zone située entre le Perrey et Maffrey. Les aménagements sont en cours, signalisation au sol et panneaux en attendant les « portes » bien visibles aux quatre entrées du périmètre. À l'étude dans le même secteur, la circulation entre Assy d'en bas et le Perrey, afin de répondre aux attentes des riverains de la rue d'Anterne.

Le lancement de la maîtrise d'œuvre du contournement de la ZAE des Egratz est en cours. L'objectif est que les camions évitent la zone pavillonnaire. Ce contournement desservira également le futur agrandissement de la zone d'activité, qui accueillera de nouveaux bâtiments industriels dont celui de la CCPMB.

Après une première réunion de concertation, une étude va débuter autour du réaménagement de l'Avenue de Chamonix et de la rue du Centre à l'Abbaye. Circulation et stationnement problématiques, besoin d'espaces réservés aux mobilités douces et piétons, le chantier sera d'envergure.

Au Plateau d'Assy, le réaménagement des espaces publics et de cheminement, autour de la rue de l'Eglise, seront mis à l'ordre du jour dès le résultat de l'étude eau pluviale de la partie amont du village. Il sera mené selon les préconisations de l'étude réalisée par le Conseil d'Architecture, d'Urbanisme et de l'Environnement dont le diagnostic a été présenté en juin dernier.

L'école de l'Abbaye souffre de la proximité de la route départementale. Ce problème évoqué en Conseil d'École a été compris par les élus. Après une étude acoustique, il a été décidé de construire un mur anti-bruit qui débutera fin octobre. Il sera accompagné d'un élargissement du trottoir. ■





Œuvrer pour la population et le patrimoine

Parmi les grands projets de la municipalité, l'Ecole Municipale de Musique et de Danse. Le nouveau bâtiment prend la place de l'ancien FJEP, à proximité immédiate du Parvis des Fiz et du collège. Il a fait l'objet d'un concours d'architecte en 2022

sous pli anonyme, remporté par le cabinet Wolff/Mugnier. L'architecture présente une volumétrie simple, qui répond à la silhouette du Rocher des Fiz et une scène extérieure qui lie l'existant au futur. Les façades sont habillées de tuiles émaillées qui reflètent la lumière. Ce projet, économe en énergie (il sera chauffé par le futur réseau de chaleur), sera avant tout fonctionnel et convivial pour les Passerands.

les travaux pourraient débuter fin 2024-début 2025, en confirmant Passy comme acteur du label Pays d'Arts et d'Histoire.

L'achat de la Ferme Biolley à Chedde porte deux projets pour la population. Un parc arboré, lieu de détente d'ores et déjà ouvert et dans un second temps, l'ouverture d'une médiathèque (l'actuelle bibliothèque étant dans des locaux peu spacieux) et d'une maison des associations qui fera peut-être naître de beaux projets communs.

Passy possède un patrimoine naturel exceptionnel, afin de le valoriser et le faire connaître tout en le protégeant, la municipalité a demandé le classement de la Cascade de Cœur à Chedde au titre d'espace naturel remarquable. Une étude paysagère, produite par la DREAL, a exposé les raisons de classer le site avec une étude historique, une présentation de la centrale hydraulique, les évolutions paysagères, l'état actuel du site et son intérêt touristique et une série de propositions

ET LE PROJET D'EHPAD DE LA RAVOIRE ?

Consciente des besoins sensibles en lits médicalisés à la portée de tous nos aînés, la municipalité s'est rapprochée des Hôpitaux du Pays du Mont-Blanc. L'institution a lancé un diagnostic à l'échelle des trois cantons de la Vallée de l'Arve qui a montré la nécessaire modernisation de certains établissements publics et l'absence de pôle spécialisé dans les maladies neurodégénératives. Mais elle a surtout révélé une très forte croissance de la part des plus de 60 ans à l'horizon 2030 - 2050, alors que notre territoire est déjà en-deçà des moyennes nationales et régionales en termes de lits. Pour convaincre l'ARS, le projet devra valoriser la formation des professionnels dédiés et faciliter leur logement. C'est tout l'intérêt du site de la Ravoire. ■

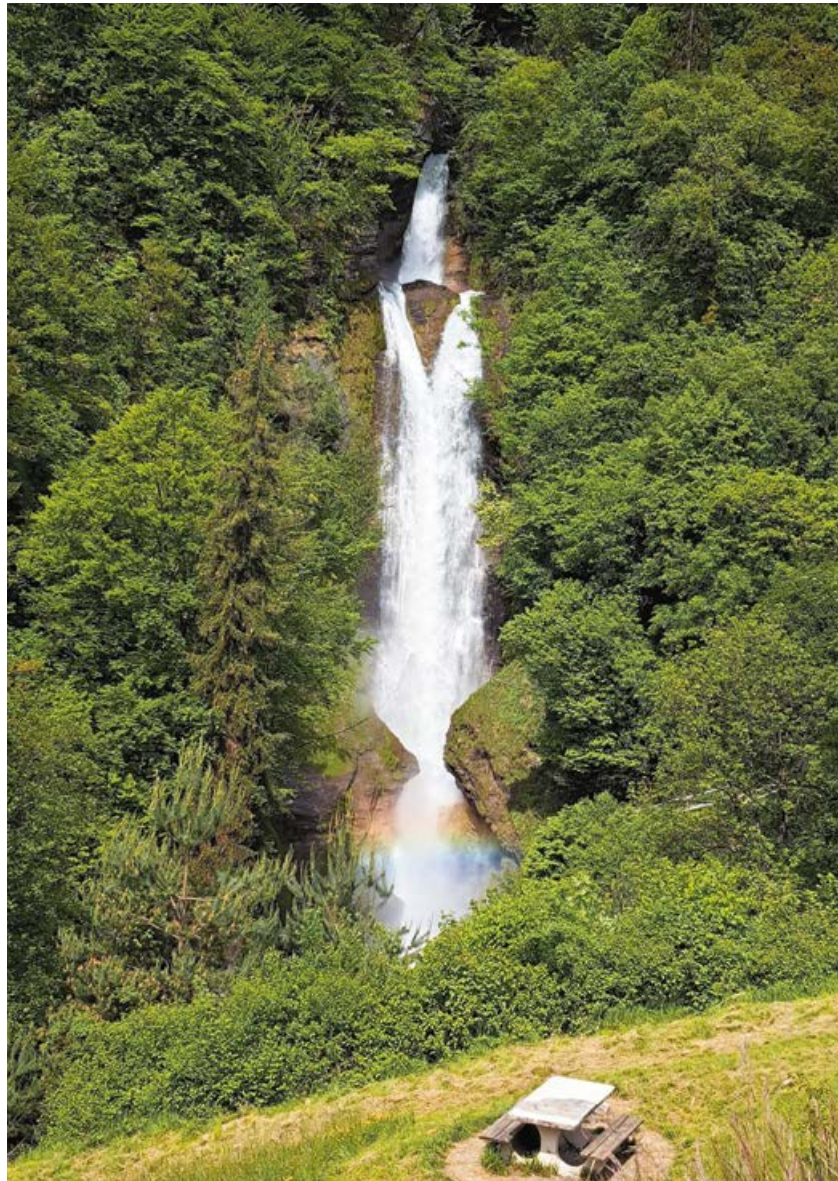
Dans l'étude du CAUE 74, la perspective de la reconversion touristique du Plateau d'Assy, la conception d'un Centre d'Interprétation de l'Architecture et du Patrimoine des XX et XXI^{èmes} siècles est un des points forts : promouvoir l'art contemporain et l'architecture moderne auprès du public local et scolaire, offrir un lieu destiné à la création et l'exposition d'œuvres d'artistes locaux et rendre accessible l'histoire du site et ses problématiques actuelles. Suite au marché de maîtrise d'œuvre, l'étude de programmation a été lancée. Selon ses résultats

d'aménagements, de restauration, de mesures de protection et d'orientations. Dans ses conclusions, le commissaire enquêteur reconnaît que le classement est totalement justifié et recommande la rédaction d'un règlement et la constitution d'un conseil de gestion auprès du Préfet où les riverains seront représentés. Cet avis favorable a donc permis aux travaux (signalisation, cheminement piéton sécurisé, etc.) de débiter. Coût : 180 000 €.

La qualité de l'air est une préoccupation majeure. C'est pourquoi la commune a sollicité l'ATMB et l'État pour trouver un site de relocalisation de l'aire de régulation des poids lourds, en aval. Un dossier complexe mais qui doit trouver une solution, surtout dans un secteur régi par un Plan de Protection de l'Atmosphère (PPA).

Le projet d'auto-partage avance, porté conjointement avec la CCPMB. Une enquête en ligne est en cours pour déterminer le plus justement possible les besoins des habitants et répondre au mieux à leurs attentes. Réalisation 2024.

La rénovation des toits du tennis étant terminée, les travaux d'installation de panneaux photovoltaïques ont débutés.



Ils permettront une autoconsommation de 65 % du volume produit pour les bâtiments communaux. Livraison fin décembre.

Second chantier en faveur d'une production d'électricité solaire, la pose de panneaux photovoltaïques sur des ombrières au lac de la base de loisirs. L'étude Artélia demandée par le Syane portait sur les trois parkings (Lac, Granges et Criques). Après analyse, équiper uniquement le parking proche du camping semble le plus pertinent. Les élus attendent le rapport définitif pour une décision en fin d'année. ■

Les prochains chantiers

La piscine Tournesol accueille de nombreuses familles, il serait donc logique d'y implanter un bassin destiné à la découverte de l'eau par le jeu pour les plus petits. Qui plus est, la fréquentation locale ne cesse de croître. Si la priorité fut donnée en 2021 à la rénovation de la demi-coupoles pour lui rendre son ouverture maximale, l'étude autour

de cet espace aqualudique est programmée pour 2024.

La seule salle obscure de la commune est située au Plateau d'Assy. Un cinéma ouvert en 1958 dont le charme certain est altéré par le confort rudimentaire de ses sièges. Une rénovation nécessaire à tous points de vue, tant énergétique



qu'esthétique, fera prochainement l'objet d'une étude.

L'école de Chedde Jonction, construite dans les années 60, fera l'objet des prochains chantiers de rénovation énergétique. Double flux d'air, isolation des murs, de la toiture, changement des huisseries, afin de limiter ses consommations. Avec un objectif de gain à hauteur de 40% comme sur les autres bâtiments, il est possible qu'une extension soit intégrée à la réflexion, notamment pour les espaces de restauration et de garderie périscolaire.

Celui du Plateau d'Assy est en cours d'étude, Chedde devrait également avoir son Centre d'Interprétation de l'Architecture et du Patrimoine. Habitée depuis l'antiquité, son passé industriel riche et la construction des premières cités jardins dans les années 1920, parachevées par l'architecte Henry-Jacques Le Même dès 1940, ainsi que son église Saint-Joseph réalisée par l'architecte Georges Benezech. Cette opération prendra du temps en raison d'investissements conséquents pour réhabiliter la maison Biolley et l'ouvrir au public.





Plaine-Joux, départ de nombreuses randonnées dans les Fiz, aux reliefs géologiques variés et uniques en Europe, accueillera une fête de la randonnée, matériel, initiation, informations, rien ne devrait être oublié, pas même le ski de randonnée. En rendant les structures communales plus accessibles à la pratique du handisport, il est prévu de créer un évènement qui lui serait dédié, hiver, été ? Peut-être même les deux, selon les propositions des associations en collaboration avec l'Office de Tourisme.

Afin de conserver un manteau neigeux suffisant à la pratique de toutes les glisses en hiver,

une réflexion est en cours pour la récupération de la neige des parkings qui viendrait compléter la production de neige de culture sur le front de neige.

À l'instar de ce qui est pratiqué dans le haut de la vallée pour la libre circulation ferroviaire, Raphaël Castéra a demandé à la Communauté de Communes Pays du Mont-Blanc d'ouvrir la réflexion pour prolonger le dispositif jusqu'à Sallanches dans un premier temps. Malgré la réponse négative du Président, ce sujet devra être réexaminé puisque le besoin demeure. ■



Le Conseil Municipal des Enfants

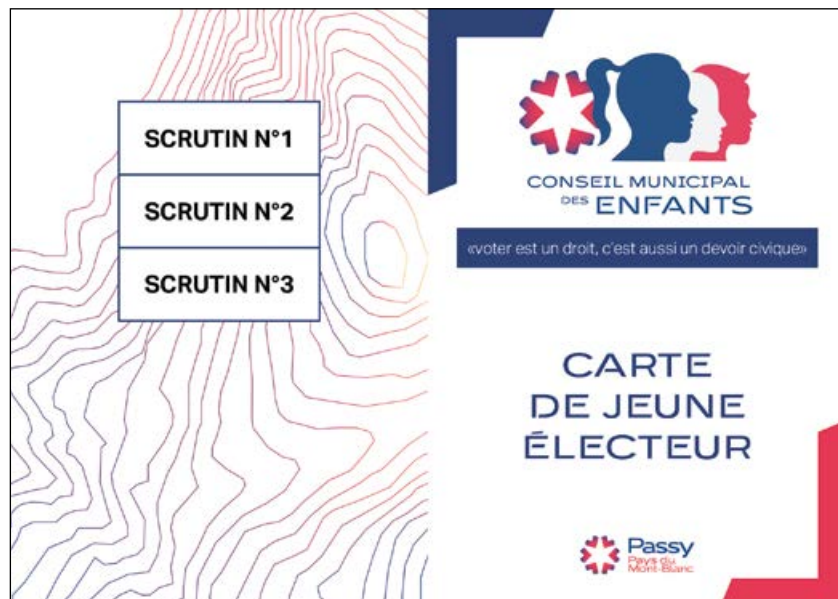
Né du constat, après visite des élus dans les écoles, que beaucoup d'élèves ignoraient le rôle du Maire et du Conseil Municipal, et souhaitant donner une part active aux enfants dans les projets de la mairie, Annette Bordon, adjointe élue à la Proximité et à la Démocratie, s'est attelée au projet CME. Présenté au conseil des écoles, il a obtenu une majorité de suffrages. Réplique miniature du Conseil Municipal, les candidats ont présenté une liste, argumenté autour d'un programme, débattu, et ont été élus en binômes avec des suppléants. Les électeurs : les élèves des cours élémentaires 1 & 2 et cours moyens 1 & 2 ; les éligibles (avec accord parental) : deux CM1 et deux CE2 suppléants. Elus pour 2 ans afin de tenter de mener à bien leur projet. En leur donnant un vrai rôle dans les décisions, ils contribueront pleinement à la vie communale. Son installation, issue des votes, aura lieu le 7 novembre.

Une classe musique au collège

La commune a une image sportive mais l'épanouissement passe également par la culture. C'est en ce sens, qu'en partenariat avec l'École Municipale de Musique, une section a été ouverte en 2021 pour les 6^{ème} et 5^{ème}. Ils bénéficient d'horaires aménagés afin de continuer à se perfectionner dans leur discipline artistique.

Coupe du monde de télémark

Initialement prévues à St Gervais et Kravec (en Slovénie), du 10 au 13 février 2021, les épreuves de Coupe du Monde de télémark se sont déroulées à Passy sur les pistes de Plaine-Joux. Un défi de taille, relevé



en très peu de temps. Autorisations administratives, demandes de subventions, préparation de la piste, quelques 300 repas servis au staff et aux 180 bénévoles, la commune sportive qui compte environ 2 500 licenciés toutes disciplines confondues, s'est ainsi fait remarquer par le monde du télémark. L'année suivante, c'est la coupe de France qui s'est déroulée sur la piste du Blanchot.

Réfection du toit du tennis

Le toit, en bac acier datant de 1981, occasionnait de nombreuses fuites. Il a donc été changé pour des panneaux sandwich, capables d'accueillir les futurs panneaux photovoltaïques.





Parking du Boulodrome

Inauguré en 2021, le nouveau parking multimodal du Boulodrome était le premier grand projet du mandat. Deux réunions de concertation avec les riverains ont abouti à cet espace qui accueille une vingtaine de places supplémentaires, un espace pour

les vélos, les motos et treize places sont réservées aux usagers du boulodrome, deux aux Personnes à mobilité réduite (PMR), réparties de part et d'autre du parking. Cette restructuration a permis d'améliorer la situation et de répondre aux attentes des habitants.

La route des Soudans

Le projet de réaménagement s'est inscrit dans le cadre de l'amélioration de la voirie, de la sécurisation du cheminement piéton, du stationnement et de la gestion des eaux. Pour ne pas perturber l'épreuve du Contre la montre du Tour de France en juillet, les travaux ont été réalisés en 2 temps. La réfection des réseaux (mise en séparatif des eaux pluviales et eaux usées), chaussée, tapis d'enrobé a été menée jusqu'au début Juillet. Le stationnement, la noue d'infiltration (déconnexion des eaux pluviales par infiltration) et l'enfouissement des réseaux secs se terminent. Le chantier a également permis une extension du réseau ENEDIS pour alimenter la construction prochaine d'un petit collectif rue des Moranches. Un investissement de 490 000 €. ■

EN COURS

Chaufferie collective au bois

Dans le cadre du Plan de Protection de l'Atmosphère, visant à limiter les effets des émissions de polluants et de gaz à effet de serre dans la vallée de l'Arve, l'étude menée par ATMO, montre clairement l'intérêt de l'installation d'une chaufferie biomasse sur la commune. En remplaçant des systèmes existants fonctionnant au gaz ou au fuel, énergies fossiles parmi les plus polluantes, la chaufferie équipée des filtres les plus performants à ce jour (10 mg/nm^3 au lieu des 30 mg/nm^3 exigés par les autorités) permettra aux VLE (Valeurs limites à l'Emission) des PM_{10} et $\text{PM}_{2,5}$ de baisser de 0.02% et une économie de 1 146 t / an des gaz à effet de serre (GES) soit -1,2 % des émissions totales de la commune. Seuls les NO_x verraient leur émission augmenter de 3.6%. Le projet a donc été validé et confié au SYane. Produit dans un périmètre de 100 km aujourd'hui, ramené à 50 km dans les 3 ans, l'acheminement du combustible entre également en compte dans ce choix pour lutter contre le réchauffement climatique.



Pôle enfance et santé à Chedde

Les besoins de garde des plus petits ne cessent de croître sur la commune, tandis que les regroupements sont plébiscités par les professionnels de santé. La municipalité a donc demandé un projet global au CAUE, qui regroupe l'accueil petite enfance et une maison de santé à l'étage. Le site est celui de la Petite Taverne rachetée à cet effet en 2021 et de l'ancienne caserne des pompiers. Un concours d'architecte sera lancée en 2024 pour un démarrage des travaux aux alentours de 2025.

Zone d'Activité Économique (ZAE) de l'Arve

Valoriser une friche de 18 000 m² à l'accès aisé, à proximité des installations sportives communales, idéale pour une zone d'activité économique à vocation de loisirs et du sport. Le projet comprend quatre lots, dont deux pourvus, qui seront dédiés à l'hôtellerie qui fait défaut sur ce secteur géographique, l'accent est également mis sur la mobilité interne de la future zone et sur la perméabilité des sols (pour chaque lot, minimum 40% du terrain). Les travaux débutés en février se déroulent selon le calendrier fixé. La municipalité a choisi d'aménager directement le site pour sélectionner les futurs acquéreurs. ■



FIZ EXPERT

Cabinet d'expertise comptable pour les entreprises et les particuliers

06 25 57 79 07
 contact@fizexpert.fr
 245 Avenue des raches
 74190 Passy



DANS VOTRE AGENCE DE PROXIMITÉ, NOS CONSEILLERS SONT LÀ, POUR VOUS ACCOMPAGNER DANS TOUTS VOS PROJETS.



Agence de Passy
 91 avenue de Marlioz - 74190 PASSY
 Tel : 04 50 19 40 84

Accueil
 du mardi au vendredi 9h-12h 14h-17h,
 et le samedi 9h-12h.

Un conseiller sur rendez-vous
 7h-19h du mardi au vendredi
 et le samedi jusqu'à 12h.



DES SAVOIE
 Crédit Agricole des Savoie
 302 958 491 RCS Annecy - ORIAS n°07 022 417.

DUCREY
 TRAVAUX PUBLICS **YOANN**

**TERRASSEMENT
 ENROCHEMENT
 AMENAGEMENT - VRD
 DENEIGEMENT**

06 24 88 34 59

www.ducrey-yoann-tp.fr
 yoannducrey@hotmail.fr



Construction à Ossature Bois CMI

Neuf & Rénovation

Charpente Menuiserie

Amélioration énergétique 



Votre constructeur au Pays du Mont Blanc
www.berruex.com 04 50 78 17 49



ESPACES VERTS

MAÇONNERIE

Clôture - Muret - Dallage - Portail

Passy 06 85 81 45 06
 amandio.vilela@wanadoo.fr



Acheter • Vendre • Louer • Gérer

Anne Marie Lambert
 Courtier en immobilier

06 11 13 08 72
 am.lambert@swixim.com
 www.swixim.com




Le civisme, c'est l'affaire de tous !

Chaque jour, la municipalité lutte contre les incivilités qui entraînent des désagréments pour les Passerands, mais qui engendre aussi un coût pour la ville.



Tous les jours, habitants et agents municipaux constatent des manquements aux règles de la vie commune. Déchets sur la voie publique, dépôts sauvages, dégradations de biens mobiliers... Autant d'incivilités qui nuisent au bien-être de chacun. Devant ces actes individualistes, les services passent beaucoup trop de temps à nettoyer, plutôt qu'à se consacrer à leurs autres missions de voirie.

Stop aux dépôts sauvages

Plus de 50 conteneurs sont installés à Passy et nous avons la chance d'avoir une déchetterie sur place ouverte 6 jours sur 7. Pourtant, des personnes déposent leurs sacs ou leurs encombrants à côté. C'est une incivilité qui est passible d'une amende. Avant de parler répression, il est bon de rappeler que depuis janvier, le coût du ramassage de ces dépôts illégaux est estimé à plus de 24 000 euros pour les agents

du Service Infrastructures Travaux Environnement (ITE) de la commune. Il existe des moyens simples pour être dans la légalité : La déchetterie (s'inscrire à la CCPMP) et le service enlèvement des encombrants de la commune au 04 50 78 42 56.

Les dégradations sur le mobilier urbain

Des dégradations sur le mobilier urbain de Passy sont constatées régulièrement. Cela représente un risque pour la sécurité des personnes et un coût important pour la collectivité. Dernière incivilité en date, avec la destruction du panneau départ du sentier des Gardes et des Harkis, posé il y a, à peine 3 mois. Les services de la commune ont recensé les actes pour ce début d'année 2023. Matériel urbain, panneau de signalisation, etc..., un manque de civisme constaté depuis plusieurs années et qui constitue un défi majeur pour toutes les collectivités. ■



LE VIVRE-ENSEMBLE, UN EXEMPLE DE CITOYENNETÉ

Chaque année, la commune fait intervenir des jeunes (de 14 à 18 ans) de l'Etablissement Public Départemental Autonome (EPDA). Elle donne ainsi à ces personnes en difficultés l'occasion d'un premier travail rémunéré et participe à des enjeux de vivre ensemble. En 2023, ils étaient six jeunes, issus de Sallanches, Passy et Chamonix, employés pour défricher la parcelle sous le presbytère et le long du gymnase de Varens ou encore repeindre les croix militaires au cimetière de Chedde. ■



MORET

BigMat

Matériaux de construction
Béton prêt à l'emploi • Fioul • Granulés bois
Flexible hydraulique • Transport

76 rue des Prés moulin - 74190 PASSY
Tél. 04 50 78 03 22 - mail : moret@bigmatmoret.fr

Allianz 

Une équipe
à votre service

Particuliers, construisons un projet ensemble !
Professionnels, quel que soit votre secteur
d'activité,
nous avons l'assurance qu'il vous faut !

Thierry Sejmowski
Agent Général

Allianz 

Allianz 



Thierry Sejmowski • 88, rue du Mont-Blanc • 74700 Sallanches
Tél : 04 50 58 07 84 • h974361@agents.allianz.fr
Numéro Oris 07 029 699

SAT

Mont Blanc

Société Alpes Transports
P.A.E du Mont-Blanc - 175, rue G. Toussaint - 74190 Passy
passy@sat-autocars.com
Tél : + 33 (0)4 50 78 05 33

Lignes Régulières



Cars Régions



Ligne Flixbus Chamonix - Sallanches - Genève & Aéroport



Ligne Chamonix - Courmayeur - Aoste

Transferts Privés



Transferts Gares - Aéroports



Excursion groupe et individuel



Voyages organisés

La SAT Mont-Blanc vous invite aux voyages !



www.sat-montblanc.com

 **Senior Compagnie**
Saint-Gervais-les-Bains

NOUVEAU:

L'expert du service d'aide

à domicile près de chez vous !

50%
de crédit
d'impôt
selon la loi anti-vieillesse

MEILLEURES
ENSEIGNES
2023
www.lesfrancs.com

VOTRE AIDE À DOMICILE SUR MESURE



SARL SRCIE MONT-BLANC
Franchise indépendant membre du réseau Senior Compagnie
R.C.S. 920 346 822 - N°SAP920346822

saint-gervais-les-bains@senior-compagnie.fr 04 57 44 02 23

305 avenue de Genève - 74170 Saint-Gervais-les-Bains

senior-compagnie.fr



Un sentier pour la mémoire

Pose du panneau, le 16 juin, par Raphaël Castéra et Xavier Roseren, député à l'Assemblée Nationale en présence du CCSM.

À l'origine de cette réfection, les 21 bénévoles le Comité Consultatif Sentiers et Montagnes (CCSM), animé par Jean-Yves Demelun, Maire-adjoint. Leur but était de réhabiliter ce très bel itinéraire entre les Chavans et Lachat d'en haut.

Les travaux de la route forestière de la Trappe en 2015 et le manque d'entretien par la suite, ont eu raison de ce sentier oublié qui n'apparaît plus que sous la forme de pointillés sur les cartes IGN. Pourtant les membres du comité en le redécouvrant au hasard d'une descente, comprennent vite son intérêt naturel et géologique, d'autant que sa pente est très régulière et accessible. Ainsi débute l'histoire du sentier qui va remonter l'Histoire. Après l'accord de la Mairie, appel est fait au service urbanisme pour identifier les parcelles traversées et définir les conventions de passage. Il en sera de même pour les forêts que l'ONF - Office National des Forêts-gère. Le service Infrastructures Travaux Environnement (ITE) fournira

l'équipement nécessaire au chantier de belle envergure.

« *La colonne vertébrale de notre groupe, c'est la convivialité et l'amour de la montagne. Un mélange de respect et de connaissance de la nature apporté par chacun à son niveau et une indéfectible bonne humeur* » confie Jean-Yves. Au fil du chantier, Patrice Ducoudray se passionne pour l'histoire de ce sentier. Différents témoignage et sa configuration l'intriguent.

Son enquête le mène rapidement vers le camp harkis de la Rippaz à Magland. Il apprend que ces montagnards aguerris, employés à l'époque par l'ONF pour les difficiles travaux de forestage, ont réhabilité

ce sentier afin d'entretenir les parcelles qui leurs étaient confiées. C'est naturellement en hommage à ces derniers que la commune et le CCSM ont décidé de renommer ce tracé « Sentiers des Gardes et des Harkis ». Le panneau posé lors de l'inauguration le 16 juin par le maire Raphaël Castéra et Xavier Roseren, député de la 6^{ème} circonscription, explique l'historique en quelques mots.

Pour en savoir plus sur ce petit chemin qui a failli disparaître, un QR code permet de visionner le film qui retrace cette superbe réalisation par huit bénévoles qui ont œuvré plus de 600 heures pour le seul plaisir des marcheurs et en mémoire des Harkis qui l'ont ouvert. ■



Mont-Blanc
IMMOBILIER

Passy ☎+33 (0)4 50 21 86 86
947 avenue de l'Aérodrome - 74190 Passy
passy@mb-immo.com

Saint-Gervais ☎+33 (0)4 50 93 51 77
info@mb-immo.com

Megeve ☎+33(0)4 50 90 73 43
megeve@mb-immo.com

Les Contamines-Montjoie ☎+33 (0)4 50 47 04 15
contamines@mb-immo.com

Sallanches ☎+33 (0)4 50 58 68 29
sallanches@mb-immo.com

Les Houches ☎+33 (0)4 50 54 45 08
leshouches@mb-immo.com

Combloux ☎+33 (0)4 50 93 30 17
combloux@mb-immo.com

Le Fayet ☎+33 (0)4 50 47 70 05
lefayet@mb-immo.com

- Achat
- Vente
- Estimation
- Location
- Syndic de copropriété

www.mont-blanc-immobilier.fr



Electricité Générale

**Chauffage électrique - Rénovation et installation
Bâtiment & Industrie**

SAS G. Jiguet

35 Avenue des Raches - 74190 Passy

Tél. 06 42 09 39 50 - Email : jiguetgelec@gmail.com

Joguet-valentin patrice

Maçonnerie T.P.

Tout travaux Neuf et rénovation

06 19 13 56 72

joguetvalentinpatrice@aol.fr

Fixe : 0450937407

192 chemin du clurey 74190 Passy



UNE HISTOIRE D'INNO- VATION

Grosset Janin

Construction bois,
Intérieurs contemporains
& Atelier rénovation

www.grossetjanin.com

Le tabac-presse : un atout au cœur de l'Abbaye



Laurine Martinon, l'un des sourires de l'Abbaye

Plus qu'un simple commerce, le tabac-presse de l'Abbaye, dit Matel pour les plus âgés, est un véritable lieu de rencontre et de lien social.

L'accueil y est chaleureux et bienveillant, grâce à Laurine Martinon qui a quitté son métier d'éducatrice spécialisée dans la protection de l'enfance à Lyon, pour reprendre le commerce familial en janvier 2023. Elle succède ainsi à son père, lui-même ancien plombier reconverti dans cette profession où le relationnel est déterminant. À la naissance de son fils, les contraintes de son administration de tutelle lui devenaient insupportables, face à la gravité des situations vécues par certains enfants. Avec ce nouveau métier de cheffe d'entreprise, elle retrouve de la sérénité, entourée de sa famille.

Après avoir exercé auprès de son père pour voir si cette activité lui plaisait, elle

intègre le réseau Initiative Faucigny Mont-Blanc pour un accompagnement à l'entrepreneuriat, découvre la gestion et réaménage tout le magasin. Elle s'appuie sur une salariée, sa tante et ponctuellement son frère, pour rester en famille.

« *La clientèle est géniale* », commente-t-elle. « *Les personnes du quartier viennent discuter autour d'un café, se confier, parler de leurs difficultés. Leur absence questionne et tout de suite, nous nous inquiétons de leur santé, si on ne les voit pas. Ceux qui travaillent se retrouvent à 6h du matin : des ouvriers du bâtiment rencontrent des aides à domicile. Ce moment s'inscrit dans les habitudes et est très*

apprécié des clientèles fidèles ». Avec les lycéens, c'est plus compliqué du fait de l'interdiction de vente d'alcool, de tabac et de jeux d'argent aux mineurs.

Après un peu moins d'une année de fonctionnement, Laurine Martinon se laisse le temps de faire le point avant d'envisager quelques pistes de développement, comme un service de paiement de l'électricité, après celui des amendes. Le point relais n'étant pas retenu comme une bonne option.

Son père lui a appris la valeur du travail et elle serait heureuse à son tour, de pouvoir laisser, plus tard, quelque chose à ses enfants. ■



Impulser les jeunes talents du sport

Maëlle Grossetête, Laly Chaucheprat, Jonas Laplace sont soutenus par la commune dans le cadre de la politique sportive. Pour d'atteindre le plus haut niveau, qualités physiques et humaines ne sont pas suffisantes. Financer une saison et étudier restent souvent compliqué pour les prétendants aux titres.



Les élus en charge des Sports, Clément Valentin et Patrick Amadeï, ont eu ainsi à cœur d'ouvrir le partenariat à celles et ceux que l'on appelle les « espoirs ». Portraits croisés de deux jeunes filles, bien dans leur tête et sur leurs planches, soutenues financièrement par la Commune, présentes lors de l'inauguration de la piste de pumtrack au Plateau d'Assy.

Le 8 mars dernier, elles officialisaient avec Raphaël Castera et Patrick Amadeï leur partenariat. Elles ? Léonie Barrat, 17 ans, membre du comité Mont-Blanc de ski alpin et du ski club Passy Varan qui évolue dans plusieurs disciplines alpines sur le circuit international (FIS) et

Eléonore Ansanay Alex, 14 ans, vice-championne du monde junior et vainqueur de la coupe d'Europe en snowboard sur le Freeride Junior Tour.

Léonie a trois ans lorsqu'elle chausse les skis. Comme beaucoup d'enfants de Passy, elle découvre le chasse-neige, la glisse et les chutes sur les pistes de Plaine-Joux. Son caractère déterminé va la pousser à la compétition. Désormais intégrée au pôle espoir du lycée du Mont-Blanc René Dayve, elle bénéficie

ainsi d'un programme aménagé pour suivre les entraînements et compétitions, lui permettant de se classer 1^{ère} l'hiver dernier en vitesse. Si elle s'est déjà confrontée à la descente de Kitzbühel, ce sont les pistes françaises qui la font rêver ! Celle de la Cote 2000 à Megève ou encore Poustrelle aux Orres. Entre technique et vitesse son cœur balance

encore. Slalom, descente ? Le choix n'est pas aisé, la jeune fille réussissant dans les deux disciplines, elle brillera

Je suis fière de porter les couleurs de la commune, c'est une vraie marque de confiance.



Signature du partenariat le 8 mars dernier, de gauche à droite : Léonie, Raphaël Castera, Eléonore, Patrick Amadeï.

peut être en combiné dans les années à venir, même si pour cela sa maman devra garder les yeux fermés ! En raison de la prise de risque, elle ne parvient pas à venir l'encourager sur les épreuves de vitesse. « *Je suis fière de porter les couleurs de la commune, c'est une vraie marque de confiance* » nous confie-t-elle. Avant de rejoindre la Scandinavie en octobre prochain, elle passera l'été en « prépa physique » dure et ludique selon ses propos, financée en partie avec l'aide de Passy.

Elle apprécie son style de vie et on la croit, quand elle dit vouloir occuper la première place du classement FIS l'an prochain. C'est tout ce qu'on lui souhaite.



Léonie Barrat et Eleonore Ansanay Alex lors de l'inauguration du pumptrack du Plateau d'Assy.



Eléonore est discrète, presque timide, en la rencontrant on est loin d'imaginer que la jeune fille participe au Freeride Junior Tour. Sa trajectoire semble tracée comme ses lignes de descente en compétition, droite et fluide, tout ce qu'elle aime ! Comme Léonie, elle débute sur les skis, mais très vite, elle goûte au snowboard (merci papa) et ne rêve plus que de belles

courbes synonymes de liberté ! Il faut croire que chausser sa planche la transcende, même si elle avoue fermer les yeux en effectuant ses backflips, la jeune fille qui a rejoint le club Loupaloch'surf (Combloux) à 6 ans, est rapidement sortie des pistes pour aller tracer la poudreuse... Le snowboard comme le freeride, c'est une ambiance bien particulière qu'elle apprécie. Mélange de rigueur extrême, de parfaite décontraction et d'une réelle force mentale, que possède cette bonne élève qui affiche un 17 de moyenne générale. Lorsqu'on évoque les risques de sa discipline, elle avoue en avoir pris conscience en signant sa première décharge en compétition. Plus qu'un

frein c'est un moteur, adrénaline quand tu nous tiens... « *Le snowboard en général et le freeride également ne bénéficient pas des mêmes moyens financiers et structurels que le ski, « L'aide de la commune est super précieuse pour ma saison, ça motive !* » nous précise-t-elle. En souriant, le visage éclairé à l'idée de remonter sur sa board, elle avoue que son objectif pour

l'hiver à venir est de gagner la Coupe du Monde. Ce pourrait être une formalité pour celle qui a gagné, en toute simplicité, la première étape 2* qu'elle a courue !

Cette aide est super précieuse pour ma saison, ça motive !

VOUS SOUHAITEZ BÉNÉFICIER DU PARTENARIAT ?

Il faut être inscrit sur les listes ministérielles de haut-niveau, en catégorie élite, sénior, relève espoir ET/OU avoir participé à des coupes du monde ainsi qu'avoir été sélectionné en équipe de France A, A' ou junior, y compris en handisport et sport adapté. Chaque année les candidatures s'ouvrent fin août, pour un mois. ■

Portfolio Tour de France À NOTRE TOUR !

18 juillet 2023, il est 16h30, Jonas Vingegaard prend le départ à Passy du Contre la Montre. L'épreuve est décisive. Il gagne le Tour de France en l'emportant après avoir creusé un écart phénoménal ce jour-là.

Au même moment sur le bord des routes de la commune, la foule est en liesse sous la chaleur écrasante, présente depuis parfois 48 heures pour être aux meilleures places.

Il est 16 h 31. Les Passerands ont conscience de vivre une première, un départ d'épreuve du prestigieux et populaire Tour de France.

Le soir de cette journée historique pour Passy, élus, salariés et employeurs de tous corps de métiers confondus, agents communaux, bénévoles, relâchent enfin la pression. Neuf mois de préparation pour une organisation parfaite reconnue par les organisateurs.

En quelques photos et tours de roue, un tour dans notre Tour !





Vendredi 24 mars, en course pour le podium de la dictée du Tour de France. Les gagnants au départ de l'épreuve.



Dimanche 28 mai, autour de M. le Maire et Patrick Amadeï (élu), les participants à la fête du Tour ont découvert le tracé.



Lundi 17 juillet : honneur aux dames, les concurrentes de Donnons des Elles s'élançant sur le tracé.



M. le Maire entouré de Martial Saddier, Président du Conseil départemental de la Haute-Savoie à droite et de Christian Prudhomme, directeur du Tour de France à gauche.



Les cadets de l'Union Cycliste de Passy Mont-Blanc.



S'ÉQUIPER

D'UN APPAREIL PERFORMANT

POURQUOI ?

MODERNISER MON CHAUFFAGE AU BOIS

Gagner en confort, faire des économies d'énergie et moins polluer !



PLUS D'ÉCONOMIES

Un chauffage plus performant avec un meilleur rendement c'est moins de bois consommé



PLUS DE CONFORT

Un feu maîtrisé et une chaleur diffusée



PLUS RESPECTUEUX DE L'AIR DE LA VALLÉE

Une diminution des émissions de particules fines dans la vallée de l'Arve

COMMENT ?

CHOISIR UN APPAREIL PERFORMANT

labellisé **Flamme verte** (ou équivalent ADEME) : rendement élevé et émission particules fines faible.

LE FINANCIER

grâce aux aides financières telles que le Fonds Air Bois EnR !

LE FAIRE INSTALLER

suite à l'acceptation du dossier d'aide, par un professionnel qualifié RGE reconnu garant de l'environnement.

FONDS  + EnR
Air Bois

BOIS & ÉNERGIES
RENOUVELABLES

BRÛLER

UN COMBUSTIBLE DE QUALITÉ

UN BON BOIS

C'EST QUOI ?

DU BOIS PROPRE, DENSE ET SEC DE FEUILLU

Veillez à ce que les bûches et granulés soient 100 % bois, sans additif

UN BOIS CERTIFIÉ ET NON TRAITÉ

Choisissez des plaquettes bois non issues de déchets industriels banals de classes B et C (bois traités) et des allume-feux à base de bois (la présence de cire végétale est tolérée).



UN BOIS STOCKÉ DANS UN ABRI AÉRÉ, COUVERT ET VENTILÉ



UN BON BOIS

POURQUOI ?

La combustion d'un bois humide ou de mauvaise qualité nuit au matériel, fournit moins d'énergie, émet plus de substances polluantes dangereuses pour la santé et empêche l'appareil d'atteindre sa pleine puissance.

ALLUMER

LE FEU... PAR LE HAUT !

UNE MÉTHODE

D'ALLUMAGE QUI VOUS VEUT DU BIEN



PLUS ÉCOLOGIQUE

Au lieu de s'en aller directement dans le conduit de cheminée, la majeure partie des fumées (donc les particules polluantes) sont captées et consommées par le feu qui les surplombe.



MOINS D'ENTRETIEN

Les fumées étant captées et consommées par les flammes, la vitre de votre appareil reste propre plus longtemps.



PLUS EFFICACE

En brûlant peu à peu lors de l'allumage, le feu est mieux contrôlé. En brûlant de haut en bas, les flammes chauffent le conduit de fumée ce qui assure un bon tirage.

COMMENT ?

• Disposez dans votre foyer les bûches, puis par-dessus le petit bois d'allumage.

• Ajoutez et enflammez au centre de la pyramide de petit bois un allume-feu.

• Ajustez les entrées d'air et vérifiez le tirage régulièrement.

BIEN ENTREtenir

SON APPAREIL

À QUOI ÇA SERT ?



DE SÉCURITÉ



DE PERFORMANCE



DE POLLUTION

COMMENT ?

ENTREtenir SON APPAREIL

UN NETTOYAGE QUOTIDIEN :

- Vider le cendrier
- Nettoyer la vitre
- Nettoyer la hotte et les grilles d'air chaud

UN RAMONAGE RÉGULIER :

Le ramonage de votre conduit par un professionnel est obligatoire une fois par an. Cela permet d'éviter qu'il ne s'encrasse et se bouche. Un conduit bouché peut provoquer des intoxications ou feux de cheminée. Conservez le certificat de ramonage qui vous est fourni.

Le Fonds Air Bois EnR est un dispositif du Plan de Protection de l'Atmosphère de la vallée de l'Arve

Portfolio 2023, Année de la sculpture

Rendre hommage, célébrer sans plagier, rouvrir le livre débuté en 1973, le lire aux Passerands, en écrire un nouveau chapitre... Tel était le défi fixé par Delphine Chatrian, Maire-adjointe à la Culture et au Patrimoine, accompagnée du service dédié de la mairie et de l'Office de Tourisme, pour marquer le cinquantenaire de l'exposition « Sculptures en montagne, poème dans l'espace ».

« Calder, Mirò, Gardy-Artigas,... nous étions une bande de copains. Un jour, nous avons lancé l'idée d'une exposition assez monumentale, en plein air où nous laisserions libre court à notre talent, l'imagination ferait le reste ». Confie Jean-Pierre Lemesle. « Aujourd'hui, ce ne serait plus envisageable aussi simplement. Trop d'argent en jeux et trop d'agents » lance-t-il d'un ton oscillant entre regret et gaité au souvenir de ce qui a été réalisé. Il jette un regard complice et admiratif à Delphine Chatrian, qui le remercie de son aide précieuse et de sa présence heureuse et généreuse.

« Ce que je souhaitais, en cette année anniversaire, » explique Delphine, « c'est que tous les Passerands identifient et s'approprient cette richesse sculpturale disséminée sur le territoire, qu'ils (re) découvrent l'exposition de 1973, cette route de la sculpture, dont le ruban ne cesse de s'allonger. Pour y parvenir, toute la commune s'est mobilisée. Les écoles ont travaillé à interpréter, imaginer ou recréer les œuvres, afin que les élèves les connaissent et reconnaissent. Le fruit de leur travail en classe et à la bibliothèque a donné naissance à une exposition. Les Passerands ont été invités à fouiller leurs archives (qui recelaient de vrais trésors) afin de produire un film, commandé au réalisateur Godefroy de Maupéou. Il a également donné naissance à un diaporama numérisé

grâce aux précieuses diapositives de Jean Carra ». Ces deux réalisations ont été projetées lors de l'ouverture du weekend anniversaire où le public nombreux et hétéroclite a pu les apprécier, comme le buffet préparé par la Cuisine Municipale. Delphine reprend : « La commune a également offert les services des guides du patrimoine, en visites guidées, afin que chacun puisse découvrir pourquoi ce patrimoine et combien il est fragile ». Les élèves de l'Ecole de Musique ont participé à un cabaret poétique, Jean-Pierre Lemesle en lecteur-conteur a même improvisé un poème de Boris Vian sur le morceau joué par une élève. Souvenir impérissable pour la jeune fille, le poète et le public. « Le weekend des 9, 10 et 11 juin fut évidemment le point d'orgue de l'année. Entièrement gratuit, il a donné naissance

à des créations originales commandées et financées par la municipalité. Musique, danse, Street Art, écriture et spectacles acrobatiques où les rôles ont été inversés, les artistes étant invités à rendre hommage aux cinq sculptures « originelles » témoins de 1973 ». Un ouvrage spécialement publié par le Creha (Centre de Recherche et d'Etude sur l'Histoire d'Assy) retrace l'histoire de cette liaison qu'entretient Passy depuis 50 ans avec la sculpture, la poésie dans un espace en montagne... Toute une histoire que l'on a pu découvrir et vivre en 2023, deux nouvelles œuvres étant venues rejoindre les gardiennes des quatre portes. Delphine conclut, « une chose est sûre, cette année toute la commune a parlé sculpture ! ».

La clôture de cette année d'exception est prévue le 17 novembre au Parvis des Fiz en danse avec Rodin, interprété par le ballet Julien Lestel. Revivez avec les pages qui suivent, ces moments forts de « 2023, année de la sculpture ».





Franck Abadie en texte et Vincent Lê Quang en musique rendent hommage à Sun and Mountains de Calder.

Aude Walker-Viry accueille le public au violoncelle devant la Porte d'Eau.



Danse hommage à la Porte d'Eau de la Cie Reseda.

Jean-Pierre Lemesle et Delphine Chatrian.



Installation d'une des sculptures de la série Génération, Hommage à Saint-Exupéry de Maxime Descombin.



Philippe Pallafray déballe Mécanique Céleste, nouvelle œuvre sur la Route de la Sculpture.



Réception de Mécanique Céleste signée Philippe Pallafray, en présence de M. le Maire, Delphine Chatrian et l'artiste.



Une année soutenue par nos partenaires que la municipalité remercie



Godefroy de Mapéou, en tournage, avec Jean-Pierre Lemesle.



Vernissage de l'exposition Geoffroy Tobé à Crémerie.



Exposition au restaurant du Lac Vert de la collection personnelle de Yann Bena.



Coeur Ouvert de Maxime Descombin, nouvelle oeuvre sur la Route de la Sculpture.





SACP

**ASSAINISSEMENT & BALAYAGE
CURAGE POMPAGE DÉBOUCHAGE
CONTRÔLE VIDÉO DE RÉSEAUX
LOCATION DE TOILETTES**



ASSAINISSEMENT **SACP** CURAGE POMPAGE

04.50.93.62.41

www.sacpmontblanc.com

Histoires courtes

Les faits marquants de la commune en bref

Transfert de trésorerie de Saint-Gervais à Sallanches

Depuis le 1^{er} septembre 2023, la trésorerie, anciennement située à Saint-Gervais, est transférée à Sallanches. Toutes les opérations financières devront être effectuées auprès de ce nouveau service de gestion comptable : SGC de Sallanches – 1259 Route du Rosay – CS 70136 – 74706 SALLANCHES. ■

CONTACT : 04 50 58 40 99

sgc.sallanches@dgfip.finances.gouv.fr

Le plein d'activités avec le Passyflo

La résidence autonomie le Passyflo propose de nombreuses rencontres (jeux de société, jeux de carte...) et ateliers tous les 1^{ers} mercredis du mois (outils numériques), pour les seniors de la commune et des communes limitrophes. Le programme se trouve sur le site de la ville, rubrique « gazette du Passyflo ». Inscription conseillée aux ateliers au 04 50 18 16 83.

À savourer très prochainement : le Passyflo ouvrira la restauration de la Cuisine Municipale aux seniors non résidents. ■

Vieillir en gardant sa jeunesse !

La musique Municipale de Passy a fêté ses 130 ans en organisant un concert-spectacle en douze tableaux retraçant la vie à Passy. Cette soirée inoubliable a enthousiasmé le public venu nombreux. Vénérable « dame », elle a été fondée en 1893 par M. Tobie Mérieux sous le nom de « Fanfare municipale de Passy » et comptait vingt-deux musiciens. En 1928, elle rejoint la Fédération des Musiques du Faucigny. Aujourd'hui, elle est composée de trente-huit artistes. Elle est dirigée par Jean-Louis Delesmillières sous la présidence de Sylvie Blondaz Piedgrossi. ■



De la cuisine aux restaurants scolaires

En mars dernier, les cuisiniers de la Cuisine Municipale ont fait le tour des restaurants scolaires afin de se présenter. L'objectif était de faire prendre conscience aux enfants que leurs repas sont confectionnés par de « vrais » cuisiniers. Ce temps d'échange a été très apprécié par les élèves, mais aussi par les chefs qui se sont rendu compte que leur travail était savouré par les sept cents enfants qui mangent chaque jour dans les restaurants. ■

Erratum VAP#4 : Retraités communaux honorés en 2021

Dans la rubrique « Histoires courtes » du VAP#4 p.39, nous avons oublié les noms de Maryline Favret, Marie-Claude Petit (Maternelle Abbaye) et Laurence Roubioz (Primaire Abbaye), retraitées communales honorées en 2021. Que ces personnes veuillent bien nous en excuser. ■

U
les nouveaux commerçants
SUPER U PASSY
Pays du Mont-Blanc

SUPER U

courses U.com
LE SERVICE DE COURSES EN LIGNE

DRIVE PHOTO Utensils Bakery Cleaning Flowers Letters Pharmacy Pet Care Location Tools Electronics

Garage DUCOUDRAY
F. KERMEL

Réparations - Vente
véhicules neufs et occasions

899 av. de l'Aérodrome - 74190 Passy - Tél. 04 50 78 33 77

Passy
OPTIC

CENTRE COMMERCIAL SUPER U

91 AV. MARLIOZ
PASSY
TEL : 04 50 21 05 31

BENEDETTI GUELPA

81 Place Aristide Bergès
74 190 PASSY - FRANCE

☎ 04 50 93 63 70

✉ contact@benedetti-guelpa.fr

🌐 www.benedetti-guelpa.fr



Libre expression

L'article L. 2121-27-1 du CGCT dispose que « (...) lorsque la commune diffuse sous quelle que forme que ce soit, un bulletin d'information générale sur les réalisations et la gestion du conseil municipal, un espace est réservé à l'expression des conseillers n'appartenant pas à la majorité ». 38,38 % de la surface utile de la page a été réservé à l'opposition, correspondant au pourcentage de voix obtenu lors du 2^e tour des élections municipales.

Bonjour à toutes et tous,

La magie de Noël approche et nous apporte son lot de belles boîtes malheureusement vides ou presque...

Alors que la municipalité reproche le manque d'espaces verts dans les nouvelles constructions, la nouvelle belle Grand Rue S. Allende ou la rue de la Couttetaz en manquent cruellement, ce ne sont pas les quelques carrés verts disséminés ici ou là qui vont embellir ce grand ruban noir, toutes les idées ont dû passer dans la piste cyclable.

Les édiles de Passy ont fait quelques acquisitions (actées ou en cours) mais aucun projet ne semble sortir pour savoir comment la commune va se développer avec de tels achats (La Petite Taverne, Chalet de la Côte, ...), des propositions en l'air ont été sorties lors de réunion publique, mais rien de concret à ce jour.

Alors que même le département limite les Délégations de Services Publics allant même jusqu'à récupérer la gestion du train du Montenvers, la commune vend ses rares biens qui rapportent une manne annuelle (chalets de

Plaine Joux...) sous couvert de prétextes fallacieux. Un entretien des bâtiments communaux doit se faire sur la durée et pas lorsque le bien devient inutilisable.

Ils l'ont dit, ils l'ont fait: la gratuité pour descendre en navette au Lac Vert, le télésiège payant pour aller en Ayères (enfin presque); alors qu'ils voulaient diminuer la fréquentation autour du Lac Vert, cherchez l'erreur. Et tout ça pour éviter 1km200 de marche aux visiteurs d'un côté comme de l'autre.

PassyPassion

État Civil



Naissances

RAPPEL DÉCEMBRE 2022 | 19 Romy PHILIPPS MOSSAZ 26 Maxene DARDAILLER
JANVIER | 30 Maxence DUPONT
MARS | 10 Ange JEHANNE COURRIOUX 16 Alba SEGUIN 27 Alix LESTIENNE
AVRIL | 14 Léo DESTRE 29 Côme COULON
MAI | 14 Marius BUTTOUDIN GRAND 16 Théo SORRENTI 26 Menzo CHRISTODOULOU LATASTE
JUIN | 14 Madeleine SCHELL MOREY 27 Elio MERIAUX
JUILLET | 14 Ellie ORTSCHEID 20 Eden VOUILLOZ 21 Agathe MARQUET 22 Kiara ROCHER ALVAREZ



Mariages

JANVIER | 28 Marlène DESCAMPS et Jérémy BURNIER-FRAMBORET
FÉVRIER | 18 Sylvine DELEGLISE et Antoine PRELLIER
AVRIL | 22 Fantine POZZETTO et Hugo TERLIER 28 Florence POIRIER et Joël JIGUET
MAI | 06 Inès ZOUAOUI et Marouane SAGAAMA 06 Héloïse ORSI et Thomas REPLUMAT 06 Marie SOCQUET-CLERC et Sylvain METALLO 06 Régine MOGENY et Jocelyn REVEYRAND 13 Sandra CORAS CURI et Léo VILLATTE 17 Elodie TRANCHANT et Damien HATREL 19 Marlène POLARD et Pierre BRAEMS 20 Dorine CHARVE-BOCH et Paul BEULLÉ
JUIN | 03 Aurore TCHITTARATH et Fabian LORICHON 03 Océane DEWAELE et Kévin PRINCE 24 Laurie FABIEN et Marilyn BRUNET 24 Sophie MEILLER et Rodolphe PICARD



Décès

FÉVRIER | 08 Angela DREOSTO née CASAGRANDE 08 Elisabeth JEANROY née TESTE D'ARMAND 09 Jeannette BERNARD née HUGÉUX 11 Marie GRANDJACQUES née BRIANTI 12 Rolande DEVILLAZ née FOURNIER 15 Jean ETHIEN 20 Antonia SEGA née CASAGRANDE 24 Teresa Maria CARUSO née METALLO 25 René BOCHATAY
MARS | 03 Gérard BERGUERAND 10 Gérard HERVÉ 16 René LATTION 21 Gisèle VALLET née ANCEY 22 René VERNIS 28 Pierre BRILLET
AVRIL | 08 Camille MORET née NOËL 09 Maurice GICQUEL 22 Renée PERROT née LORDEZ
MAI | 04 Marie ROCHE née BERGOËND 21 Huguette Mireille SANTI née RAVASI 31 Léa AUDIER née LAÛGT 31 Rolande FOURNIER née ALLARD
JUIN | 05 Claude CACHAT-ROSSET 05 Antoine NARDI 11 Yves LAGESSE 11 Emilienne CHAPPAZ née GERFAUD-VALENTIN 21 Jeannine PIEDIGROSSI née SARDA 26 Ghislaine MARTIN née LEVET
JUILLET | 12 Pierina SANTUCCI 14 Joëlle DELIANCOURT née THÉTIOT 20 Bernard BERNARD 21 Thérèse BURNIER née SOULIS 25 Monique CHAUDEUR née GROSSET-BOURBANGE 25 Giovanni DE BIASI 27 Ginette PEZET née CALMON 28 André MOLINIER 31 Jean MAILLÉ



PUGNAT
PASSY

575 Avenue des Raches
74190 Passy
Tél. 04 50 58 04 11
www.pugnat-tp-passy.com

Cardot menuiserie

Menuiserie agencement
Fabrication et pose de mazot
Fabriquant de cuisine

4 rue Arsène Poncey 74190 Passy - ☎0777911282
✉ cardotmenuiserie@hotmail.com - Instagram : cardot_menuiserie

ACROBTP

GRUPE JARNIAS

EXPERT TRAVAUX DIFFICILE D'ACCES

www.acro-btp.fr



CARRELAGES
DU MONT BLANC



La plus belle
signature
de votre maison

230 ROUTE DE PASSY
TÉL. 04 50 58 27 95

SALLANCHES

CARRELAGESDUMONTBLANC.COM

DécaSable

Sablage-Gommage - Peinture industrielle



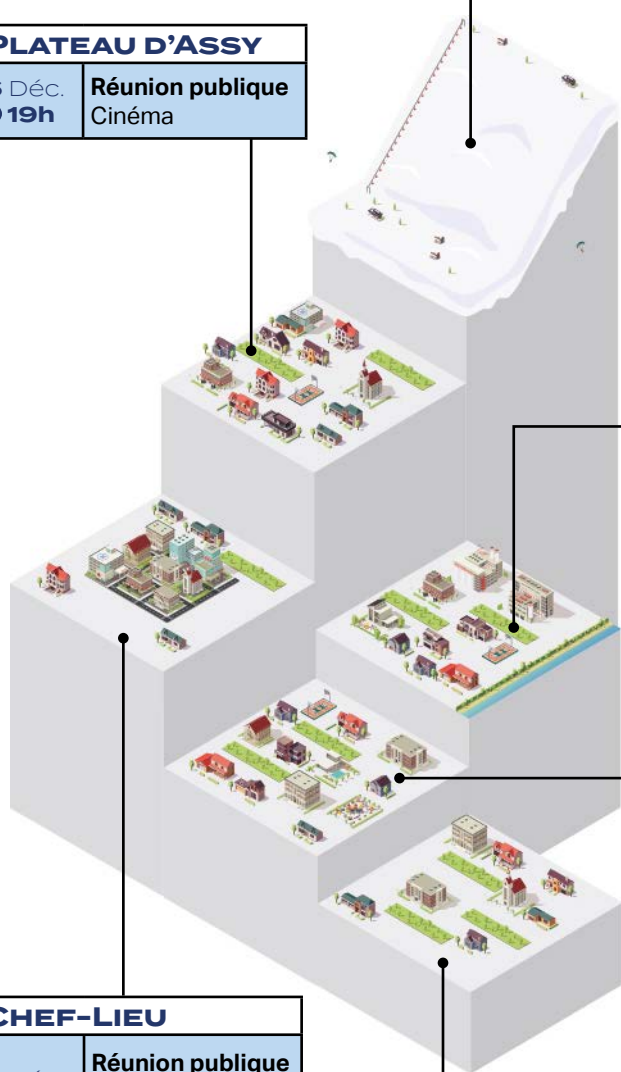
53 Rue des Saules 74190 Passy
☎04.50.78.23.78 ✉ contact@decasable.com
www.decasable.com

Calendrier des événements

du 13 octobre 2023
au 18 février 2024

PLAINE JOUX	
24 Déc.	Animation pour le réveillon de Noël Station de ski
31 Déc.	Fête de fin d'année Plaine-Joux

PLATEAU D'ASSY	
6 Déc. 🕒 19h	Réunion publique Cinéma



CHEF-LIEU	
5 Déc. 🕒 19h	Réunion publique Salle du conseil en Mairie

ABBAYE	
27 Nov. 🕒 19h	Réunion publique Ecole de l'Abbaye

MARLIOZ / CHEDDE	
13 Oct.	Concert Mohamed Abozekry en duo avec Ersoj Kazimov Parvis des Fiz
26 Oct.	Concert dessiné Pascal Parisot & Friend dans le cadre du Festival Les Petits Asticots Parvis des Fiz
03 Nov.	Festival des Solidarités Parvis des Fiz
05 Nov.	Concours de belote du Comité des Fêtes Salle des Cités Jardins
11 Nov.	Rencontre départementale jeune Badminton Gymnase de Varens
17 Nov.	Danse « Rodin » du Ballet Julien Lestel dans le cadre de 2023 année de la sculpture à Passy Parvis des Fiz
18 Nov.	Loto du club de l'Amitié Salle des Cités Jardins
18 Nov.	Concert de la Sainte Cécile de l'Harmonie Municipale Parvis des Fiz
25>26 Nov.	Salon des Vins Parvis des Fiz
28 Nov. 🕒 19h	Réunion publique Chedde - Salle Paroissiale
5 Déc. 🕒 19h	Réunion publique Marlioz - Salle du foot
02>03 Déc.	Marché de Noël Parvis des Fiz
08 Déc.	Sainte-Barbe Parvis des Fiz
09 Déc.	Concert de Noël Parvis des Fiz
17 Déc.	Théâtre « Accroche-toi si tu peux » par la compagnie Les Invendus Parvis des Fiz
11 Janv.	Orchestre des Pays de Savoie Parvis des Fiz
12 Janv.	Vœux du maire à la population Parvis des Fiz
20 Janv.	30 ans de j'attendsveille Parvis des Fiz
25 Janv.	Théâtre « La puce à l'oreille » par la compagnie Viva Parvis des Fiz
17>18 Février	Tournoi international de badminton



FONDS AIR BOIS ^{+ EnR}
JUSQU'À
4000€
EXCLUSIVEMENT À PASSY !

AIDE EN +

COUP DE POUCE AUX FOYERS MODESTES :

une démarche solidaire du Fonds Air Bois EnR pour réduire à 500 € l'avance des frais des foyers modestes.

Si votre Revenu Fiscal de Référence est inférieur ou égal au barème ci-dessous, vous êtes éligible au coup de pouce !

1 pers. : 20 805 €/an - 2 pers. : 30 427 €/an - 3 pers. : 36 591 €/an -
4 pers. : 42 748 €/an - 5 pers. : 48 930 € - Par pers. suppl. + 6 165 €/an

Tous les détails sur www.ville-passy-mont-blanc.fr/FAB



Interdiction de l'utilisation des foyers ouverts depuis le 1^{er} janvier 2022