



# VIVRE A PASSY

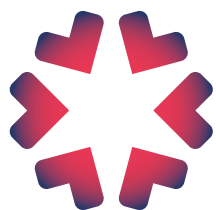
Le magazine de  
la commune  
de Passy

#3 - Août 2022

Service  
Infrastructures  
Travaux  
Environnement



7 j / 7 au service des Passerands



Magazine dédié à l'action de la municipalité de Passy ainsi qu'à celles et ceux qui font vivre la commune.

#### L'équipe éditoriale

Directeur de publication

**Raphaël Castéra**

Rédaction

**Raphaël Castéra**

**Christèle Deker**

Régie publicitaire

**Médiagraphe**

Photographies

**Blandine Revenaz**

**Christèle Deker**

**Muriel Bianchin**

**Sylvain Magliocca**

(DREAL)

**Yves Tissot**

**Godefroy de Maupeou**

**Raphaël Castéra**

**Thierry Jouanin**

#### Conception

Magazine imprimé par

**Imprimerie Gutenberg**

Maquette conçue par

**Bureau42**

Mise en page

**Thomas Sturm**

#### Retrouvez-nous

sur les réseaux

ville-passy-mont-blanc.fr

@Mairie-de-Passy

@Mairie-de-Passy

## 06.



### Comment améliorer la qualité de vie à Chedde

Les orientations d'aménagement du centre de Chedde élaborées avec le Conseil d'Architecture Urbanisme et Environnement de Haute-Savoie et les habitants

## 20.



### Service Infrastructure Travaux Environnement

En première ligne  
7 jours sur 7

## 14.

### Nouveau stade synthétique

Davantage de plaisir de jeu avec ce terrain de dernière génération

## 16.

### Pumptrack au Plateau d'Assy

Un équipement très attendu par les jeunes qui ont participé à son élaboration

**10.** Budget 2022  
Conjuguer dynamique d'investissement et hausse du prix de l'énergie

**15.** Maison de la Musique  
Avec un budget de 5 millions €, ce nouvel équipement complétera le pôle culturel de Marlioz et sera implantée à la place de l'ancien FJEP

**13.** La Cascade de Cœur bientôt Site Naturel

**24.** Pour séduire, l'office de tourisme se déconfiné

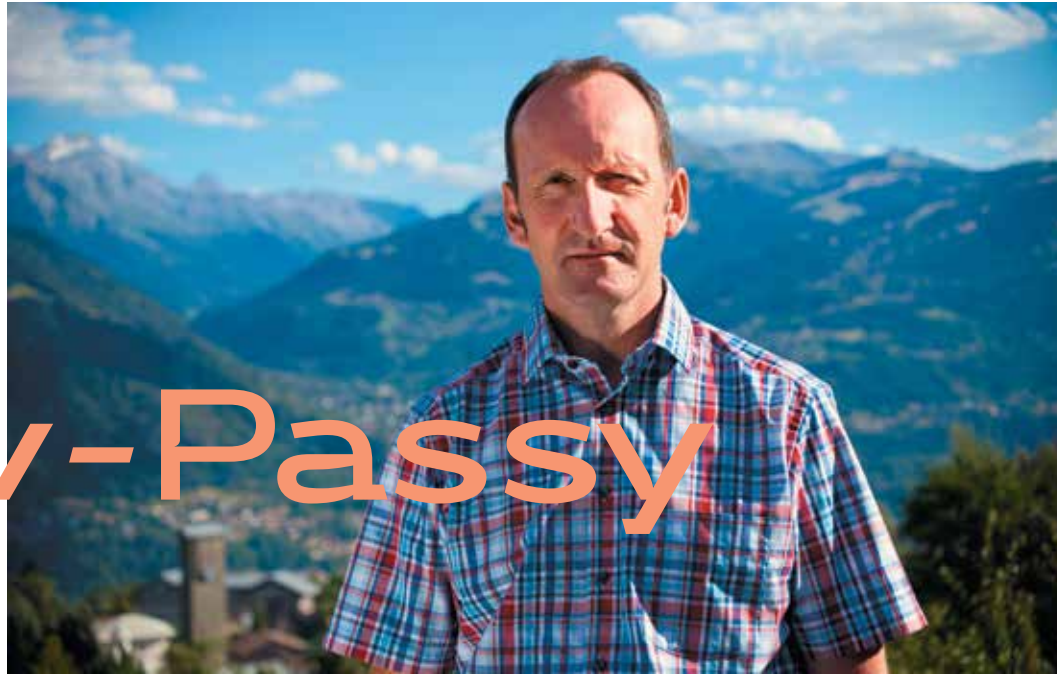
**28.** Ginkoia, entreprise de pointe et citoyenne

**32.** Une nouvelle impulsion pour la politique culturelle





# Kiev-Passy



La France et le monde subissent une mutation profonde depuis deux ans. La pandémie du COVID-19 et ses différentes vagues, révèle à quel point les pays sont désormais interdépendants. L'agression russe contre l'Ukraine rappelle que notre démocratie est vitale mais aussi fragile face à un régime politique autoritaire qui nie les libertés fondamentales. Aujourd'hui, Passy accueille sept familles ukrainiennes accompagnées par le Centre Communal d'Action Sociale (CCAS), dont trois sont logées dans des appartements communaux.

Les conséquences de cette guerre sont présentes, ici à Passy au pied des Fiz. Des familles déracinées mais des parents qui ont presque tous un travail et des enfants scolarisés dans les écoles de la République. Face à cette tragédie humaine, les répercussions matérielles sont bien secondaires, même si elles impactent le quotidien de notre commune. Les difficultés d'approvisionnement et l'augmentation des prix des matières premières ont décalé certains chantiers. La rénovation énergé-

tique des logements communaux de l'Abbaye prévue en 2021 vient de démarrer, obligeant à reporter celle du Centre Culturel du Plateau d'Assy et de la garderie des Oursons. La bonne santé financière communale permet d'absorber ces soubresauts mais ne sera pas suffisante.

Pour le budget 2022, il nous a semblé nécessaire d'adapter les ressources communales au mandat que vous nous avez confié. Comme toutes les municipalités nous ayant précédées, nous avons voté une légère augmentation de la fiscalité locale en sachant que vous n'aurez plus à vous acquitter de la taxe d'habitation. Le but est d'améliorer la qualité du service public comme nous l'avons fait avec la Cuisine Municipale, Passy Accueil au Plateau d'Assy, les relocalisations du CCAS à Passyfloire et de l'Office de Tourisme à Chedde. Les nouvelles recettes permettront de stabiliser les effectifs et de faire face à l'explosion du prix de l'énergie.

Il est fondamental pour Passy de maintenir la dynamique de projets. C'est la première étape

du réaménagement du centre de Chedde pour lequel nous venons de lancer le concours d'architecte de la future Maison de la Musique. Dans la perspective de la reconversion touristique du Plateau d'Assy, nous allons engager une étude pour embellir les espaces publics avec le CAUE. A Plaine-Joux, le dossier technique et financier du futur télésiège de Barmus est prêt. Si les autorisations environnementales de l'Etat sont délivrées cet automne, les travaux démarreront dès ce printemps pour une livraison à Noël 2023. Enfin, une éclaircie semble se dessiner pour les sanatoriums. Ces derniers appartenant à des acteurs privés, nous collaborons activement avec la DDT et l'ABF pour accompagner les repreneurs ou futurs repreneurs.

Vous pouvez compter sur l'engagement quotidien des élus et des services municipaux.

Bien à vous. ■

— **Raphaël Castéra**

Maire de Passy  
Vice-président de la CCPMB

<sup>1</sup> Conseil d'Architecture Urbanisme Environnement de Haute-Savoie

<sup>2</sup> Direction Départementale des Territoires et Architecte des Bâtiments de France

# Histoires courtes

Les faits marquants de la commune en bref

## Jardins partagés

A l'initiative de Belgin Cetin, Maire-adjointe à l'Aménagement du Territoire, la commune lance la création de plusieurs jardins partagés dont le 1<sup>er</sup> est situé à Chedde. Il s'agit d'une quinzaine de parcelles sur un terrain de 1 000 m<sup>2</sup> qui était destiné à la construction dans le PLU. 16 candidats se sont portés volontaires et qui devront se constituer en association. La municipalité les accompagne dans la mise en œuvre du projet, qui se veut participatif et écoresponsable. ■



## Requalification Grande Rue Salvadore Allende

Débutés en septembre 2021, les travaux d'aménagement de la Grande Rue Salvador Allende se poursuivent conformément au planning prévisionnel. La cinquième et avant-dernière phase concerne le tronçon situé entre la rue de la Coutteaz et la rue de la Gare. 2,3 millions d'Euros sont investis dans cette opération d'envergure, qui devrait être achevée au printemps 2023. ■







### Trail du tour des Fiz

Une 13<sup>ème</sup> édition sous le signe de la nouveauté avec une date avancée d'une semaine et un départ au Plateau d'Assy pour faire vivre le village. La participation de 1 935 inscrits, en hausse sensible par rapport aux années précédentes, montre que la formule a séduit, notamment avec la course Duo des Fiz qui affiche une parité femme / homme très rare dans le monde du trail. ■

### Le collège champion de raid

Le collège de Varens a remporté les championnats de France UNSS\* de Raid à la Réunion, du 4 au 6 mai, Jade Croz, Juliette Oliva, Corentin Marmorat et Evan Grobost, accompagnés par deux profs d'EPS Patrick Ducrey et Franck Forestier ont enchaîné des épreuves de course à pied, VTT, canoë et d'orientation en pleine nature. L'équipe remercie tous celles et ceux qui les ont soutenus. ■

\*Union nationale du sport scolaire



### Remise fourragères

Vendredi 15 juillet, le 27<sup>e</sup> bataillon des chasseurs alpins était à l'honneur sur le parking du Parvis des Fiz, à l'occasion de la cérémonie de remise de fourragère. Un hommage a été également rendu à l'un des plus grands résistants de la police, Arsène Poncey. ■

# Comment améliorer la qualité de vie à Chedde

**Une vaste réflexion est actuellement menée sur le réaménagement du centre de Chedde. Elle s'inscrit dans le cadre d'une procédure liée au Plan local d'urbanisme (PLU), dénommée « Orientations d'Aménagement et de Programmation (OAP) ». La municipalité a favorisé une approche d'ensemble, en intégrant tous les usages afin de faire émerger une transformation aboutie de ce lieu de vie.**



Centre névralgique de ce projet, la propriété de Pierre Biolley est récemment devenue un bien communal. Elle comprend une ferme, des dépendances, un local à usage de restaurant et un vaste espace vert. L'objectif de la municipalité, en partenariat avec le Conseil d'Architecture, d'Urbanisme et d'Environnement de Haute-Savoie (CAUE74), est d'aboutir à un projet cohérent sur l'ensemble du tènement et d'en faire le poumon vert du futur centre de Chedde. L'étude tient compte de l'architecture et de la superficie de la ferme, de sa position centrale et des possibilités d'aménagement de ses abords. Les premières réflexions convergent vers l'installation de services ouverts au public.

La municipalité de Passy, toujours accompagnée par le CAUE74, a mis en œuvre une concertation, afin de partager l'analyse du centre de Chedde et de ses enjeux avec les habitants. Cette collaboration garantit une approche qualitative et cohérente de l'aménagement envisagé, en définissant les priorités du futur lieu de vie et en bénéficiant de l'expérience du CAUE acquise dans le département. Elle permet d'approfondir la transformation et la redéfinition du quartier. Cette étude s'intéresse également aux circulations, aux espaces partagés, au secteur commercial, aux services et au logement.

## Valorisation des « lieux chéris »

À terme, l'identité de Chedde sera renforcée en s'appuyant sur ses éléments patrimoniaux et ses paysages. Ainsi, les « lieux chéris » tels que la cascade de Chedde, le secteur de l'école dans son ensemble, l'aire d'atterrissage des parapentes et sa buvette seront préservés. L'image et les usages des « nœuds d'intensité » comme la place du Marché, la place Abbé Berger ou encore le croisement entre la rue de la Gare et la Grande-Rue Salvadore Allende seront valorisés.

Toutes les circulations (véhicules, vélos et piétons) ainsi que les stationnements seront intégrés.

La restructuration du centre de Chedde s'effectuera par étape. Parallèlement au projet de déménagement de l'École municipale de musique (voir page 15), une convention a été signée avec

le CAUE, pour la création d'un nouveau bâtiment « Pôle Petite Enfance », en lieu et place de « La Petite Taverne » et de l'actuelle école de musique (échéance 2<sup>e</sup> semestre 2026). Une fois finalisé, les locaux actuels abritant les crèches pourront être déconstruits. Le tènement libéré fera l'objet d'un programme immobilier, avec l'édification de logements, de commerces et services.

Une autre convention avec le CAUE a été signée pour la rénovation et l'ouverture au public de la ferme Biolley. ■



## LA CONCERTATION

La concertation sur ce projet prend différentes formes. En juin 2021, des « cartes sensibles » (perceptions et déplacements) ont été établies. Elles s'appuient sur un concept original, une « marche sensible » encadrée par le CAUE74, notamment par une plasticienne. Au terme d'une visite du quartier de Chedde, la parole des habitants est restituée graphiquement.

Les espaces perçus positivement sont plutôt les endroits calmes, où la végétation est présente ; ceux perçus négativement les lieux de passage bruyants, où piétons et voitures ont du mal à trouver leur place où les limites et transitions sont inexistantes. Un besoin fort de requalification des espaces de la rue Paul Corbin s'est exprimé afin de retrouver de la convivialité.

Du fait de son état d'abandon, la ferme Biolley est actuellement perçue négativement. Tout le monde s'accorde sur son potentiel pour recevoir des services publics. Les habitants ont fait part d'une certaine nostalgie par rapport à une époque où le quartier était plus vivant.

Enfin une réunion de présentation s'est tenue le 16 février dernier, réunissant 43 personnes. Ont été formulés :

- la problématique du stationnement
- la nécessité de créer une maison médicale
- la mise au point d'un plan de circulation global sur Chedde

L'ensemble de ces éléments ont été intégrés dans la réflexion sur la requalification du quartier. ■



## A VOIR LE FILM : « CHEDDE, À L'ÉCOUTE DES HABITANTS »

<https://www.ville-passy-mont-blanc.fr/amenagement-du-centre-de-chedde>  
ou <https://www.youtube.com/watch?v=GvVCA3cp0Mc>





## OUVERTURE PROCHAINE À SALLANCHES

### Résidence Services Seniors Espace & Vie

Venez visiter les appartements-témoins  
et découvrir un nouveau cadre de vie.

89 appartements équipés  
et confortables (92 allée Galilée)

Des espaces de vie et des services  
adaptés aux besoins des seniors

Une équipe de professionnels  
présente 24h/24



VISITES ET RENSEIGNEMENTS  
04 50 78 75 00  
[www.espaceetvie.fr](http://www.espaceetvie.fr)

**ESPACE & VIE**  
La liberté professionnelle, le débordement amoureux

2023-03-03 Espace & Vie AG à Paris 00 00 775

# BigMat

LES BÂTISSEURS ONT LEUR MAISON

## MORET

**Matériaux de construction**  
**Béton prêt à l'emploi • Fioul • Granulés bois**  
**Flexible hydraulique • Transport**

76 rue des Prés moulin - 74190 PASSY  
Tél. 04 50 78 03 22 - mail : [moret@bigmatmoret.fr](mailto:moret@bigmatmoret.fr)

## ÉCOUTER VOIR

OPTIQUE & AUDITION MUTUALISTES

Vos opticiens et audioprothésistes mutualistes à Sallanches !



VOS OPTICIENS ÉCOUTER VOIR DE  
SALLANCHES VOUS ACCUEILLENT

95 Rue du Mont-Joly  
04 50 38 51 45

Un grand choix de montures, des prix justes et  
bilans visuels gratuits (non médical, sur rdv)



VOTRE AUDIOPROTHÉSISTE ÉCOUTER  
VOIR DE SALLANCHES VOUS ACCUEILLE

31 Rue du Mont-Joly  
04 50 58 44 60

Un large choix d'appareils auditifs et d'accessoires,  
100% Santé, tiers-payant systématique et prix justes.

**Allianz**

Une équipe  
à votre service

Particuliers, construisons un projet ensemble !  
Professionnels, quel que soit votre secteur  
d'activité, nous avons l'assurance qu'il vous faut !

Thierry Sejmowski  
Agent Général

**Allianz**

**Allianz**



Thierry Sejmowski • 88, rue du Mont-Blanc • 74700 Sallanches  
Tel : 04 50 58 07 84 • [h974361@agents.allianz.fr](mailto:h974361@agents.allianz.fr)

Numero Oris 02 029 699

## CARRELAGES DU MONT BLANC

La plus belle  
signature  
de votre maison

230 ROUTE DE PASSY  
TÉL. 04 50 58 27 95

SALLANCHES

[CARRELAGESDUMONTBLANC.COM](http://CARRELAGESDUMONTBLANC.COM)

à Sallanches, quartier Quai Sud

Travaux en cours

Espace Kepler



Bureaux, Commerces et Appartements

COMBIEN  
VAUT  
MON BIEN  
EN 2022 ?

Venez voir  
dans notre agence  
ou sur [century21.fr](http://century21.fr)

ESTIMER, C'EST NOTRE MÉTIER CENTURY 21



à Sallanches, quartier Quai Sud

Nouvelle Réalisation

Le Mont Joux



Appartements du 2 au 5 Pièces

**CENTURY 21**  
PARLONS DE VOUS, PARLONS BIENS

CENTURY 21 Patrick Avenel  
170, Place Charles Albert  
74700 SALLANCHES

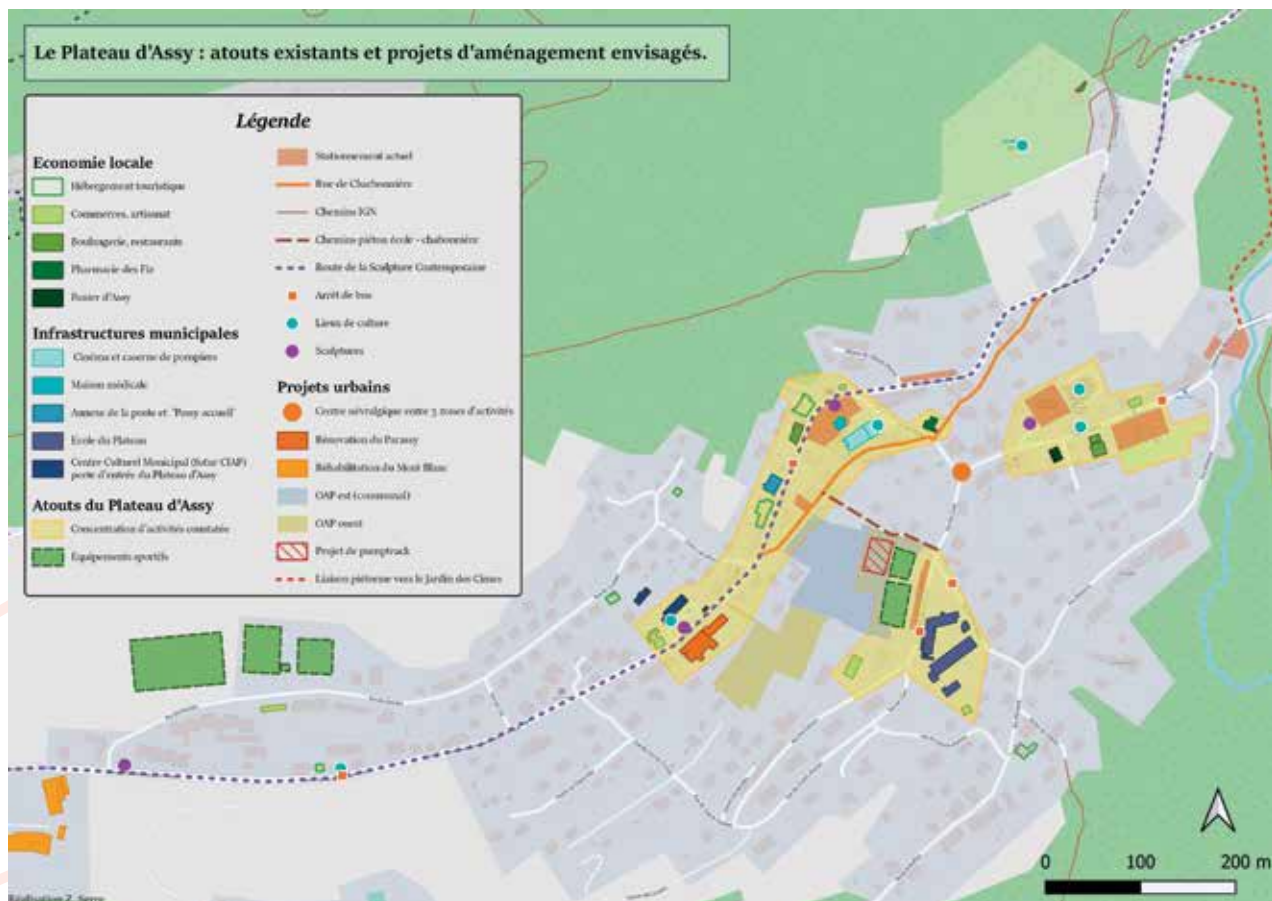
04 50 58 01 61

**AVENEL  
PROMOTION**



# Un diagnostic territorial sur le Plateau d'Assy

Dans le cadre de son stage de fin d'études, réalisé entre mars et août 2022, Zoé Serre-Pauthier, 22 ans, étudiante en Master 2 de Transformative Urban Studies (Etudes Urbaines Transformatives) au sein de l'Institut d'Urbanisme et de Géographie Alpine de l'Université Grenoble Alpes, a réalisé un diagnostic territorial sur le Plateau d'Assy. Ce travail permettra d'engager la réflexion pour l'étude du CAUE sur ce secteur.



Dans ce diagnostic, Zoé Serre-Pauthier retrace l'histoire du Plateau d'Assy, en rappelant les dates clés de l'essor de la station climatique jusqu'à son déclin progressif. Elle prend en compte dans son analyse la reconversion de certains établissements jusqu'à l'horizon 2029.

Zoé Serre-Pauthier fait émerger les enjeux principaux de ce lieu de vie, qu'il s'agisse de la création de logements, de services publics adaptés à l'accroissement de la population ou la problématique des transports. Elle répertorie également les lieux

emblématiques et les divers atouts du Plateau d'Assy pour mettre en évidence des enjeux spatiaux sur lesquels agir.

Son objectif est d'identifier les leviers de la redynamisation du Plateau d'Assy, du renforcement des services publics et de la vie locale. Elle pourra également proposer des projets sur les zones d'Orientations d'Aménagement et de Programmation (OAP) comme pour Chedde. Par ailleurs, le CAUE engagera en 2023 une étude sur les espaces publics. ■

# Conjuguer dynamique d'investissement et hausse du prix de l'énergie

**Alain Roger explique les choix budgétaires pour 2022. La politique nécessaire en matières de ressources humaines pour un service public de qualité, l'augmentation des prix des biens d'équipements et surtout de l'énergie, ont conduit à ajuster les recettes fiscales à la hausse.**

## Comment évolue le budget de fonctionnement de la commune ?

**Alain ROGER :** Le budget de fonctionnement comprend les charges courantes et les charges de personnel. En 2022, nous avons budgété 4 millions € de charges de fonctionnement en anticipant une hausse des prix de l'énergie de 200 000 €. Elle est finalement de 400 000 €. Les charges de personnel, s'élèvent à 8,8 millions € avec un impact sensible de la revalorisation du régime indemnitaire qui aurait dû être instauré depuis 2018. Nous l'avons assumé, ce qui représente un coût mais qui rend les recrutements plus attractifs. Il y a aussi l'absorption de la cuisine centrale avec 13 nouveaux agents. Avant, on payait des prestations à Sodexo. Notre majorité a fait un choix différent en misant sur la qualité et en maîtrisant le service.

## Passy n'est donc pas épargnée par les difficultés d'approvisionnement ?

**A.R. :** En fait, soit les coûts augmentent par rapport aux prévisions, soit on ne peut pas réaliser les travaux, soit ce sont

des reports de plusieurs mois. Nous avons l'exemple de l'école de Chedde-le-Haut où nous remplacerons les fenêtres. La première tranche de la partie scolaire représentait un marché de 100 000 euros. On se retrouve avec une seule entreprise qui répond avec un coût 40 % supérieur aux estimations avec un démarrage de chantier seulement en fin d'année.

## Pouvez-vous revenir sur les principaux investissements en cours sur la commune ?

**A.R. :** Nous avons lancé le concours d'architectes pour la Maison de la Musique et de la Danse pour un début de travaux en 2024. Le budget 2022 finance la plus grosse partie de l'aménagement de la rue Salvador Allende pour un montant de 1,3 millions €. L'Office de Tourisme à Chedde a nécessité un investissement de 280 000 €. Il y a le pumphack et la réfection du stade de foot synthétique, dont les travaux sont en cours pour 490 000 €. Nous avons aussi les programmes récurrents comme la réfection de voirie pour 400 000 €, le changement de la toiture des

tennis couverts pour 270 000 €. Enfin, la zone économique des Mouilles à proximité des tennis pour 1,3 millions € en fin d'année. Y seront implantés un hôtel et des activités liées au sport.

## Dernière question, on parle de plus en plus d'une augmentation des taux d'intérêts bancaires, ce qui peut avoir des impacts sur la dette. Votre avis ?

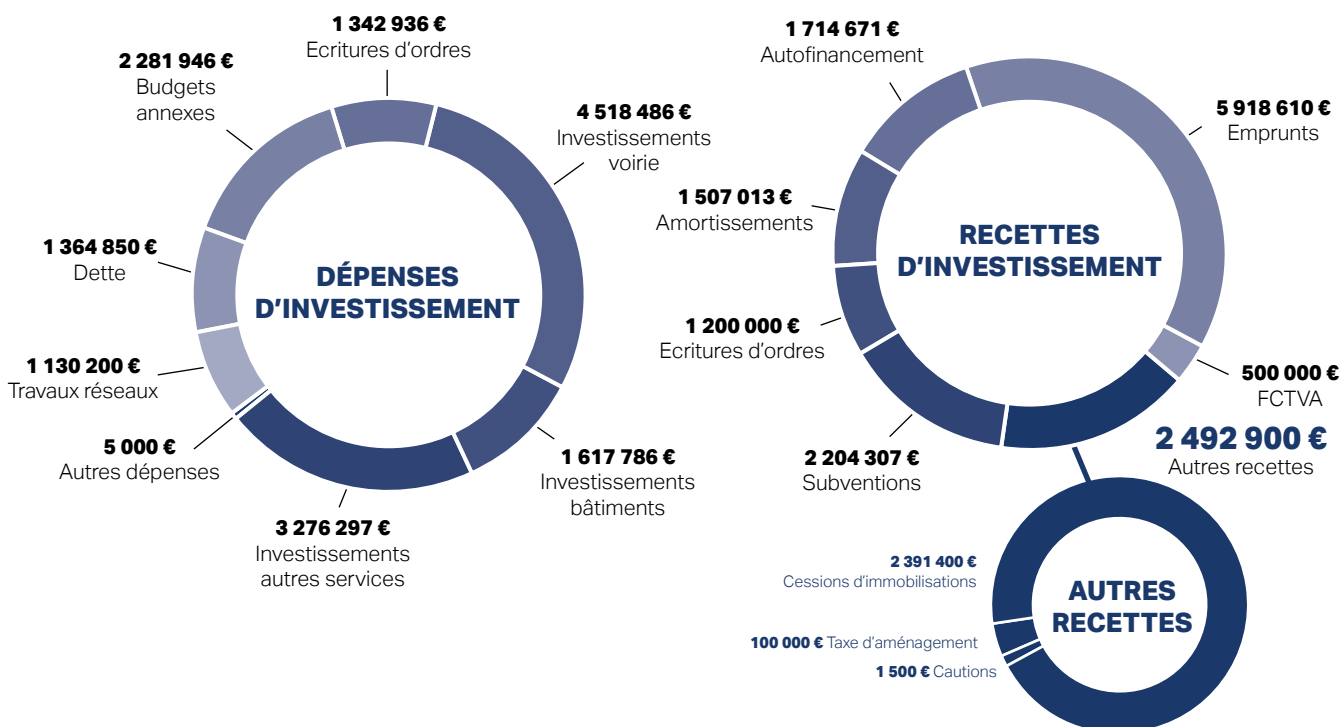
**A.R. :** Aujourd'hui, notre dette s'élève à 16,4 millions car des emprunts ont été remboursés. En raison des taux bas, la commune payait en 2020, 1,9 millions € de remboursement de capital et d'intérêts. En 2021, malgré l'augmentation du capital de la dette, notre annuité a baissé à 1,7 millions €. Une baisse grâce à des taux plus faibles. En 2023, d'autres emprunts arrivent à échéance. Les prochains seront en 2027. Attention donc car pendant quatre ans, il n'y aura pas d'autres fins d'emprunts. Les grosses dépenses, il faudra les faire avec beaucoup d'auto-financement. D'où la volonté cette année d'augmenter un peu les taux fiscaux pour avoir une recette supplémentaire de 480 000 €. ■



## BUDGET DE FONCTIONNEMENT 22,5 MILLIONS €



## BUDGET D'INVESTISSEMENT 15,5 MILLIONS €





La magnifique cascade de Chède, qui jaillit à mi-côte dans une sorte de conque naturelle d'où sa nappe retombe plus large et plus arrondie, et qui environne de son arc-en-ciel comme une auréole."

VICTOR HUGO





# La Cascade de Cœur bientôt classée Site Naturel

**Actuellement, la cascade de Chedde fait l'objet de deux études : l'une visant à la faire reconnaître en tant que site classé, la seconde définissant le réaménagement de ses abords. Objectifs : préserver, valoriser ce « monument naturel remarquable » et sécuriser son accès au public.**



Atelier participatif d'orientation de gestion organisé par la DREAL.

Constituée par de nombreux écrivains se rendant à Chamonix, la principale voie d'accès jusqu'en 1865 passait par Chedde à proximité de la cascade formée par l'Ugine, surgissant des flancs de la montagne de Platé. Un cœur de pierre la divise en deux branches, ce qui lui valut le surnom de « Cascade de Cœur ». L'eau alimentait autrefois les moulins et les scieries regroupés à proximité. Désormais, du fait de son caractère remarquable, sa vocation est principalement touristique.

Sollicitée par la municipalité de Passy, l'étude préalable au classement de la cascade est menée par la Direction régionale de l'environnement, de l'aménagement et du logement (DREAL) Auvergne Rhône-Alpes. Un site classé est un espace reconnu comme exceptionnel du point de vue du paysage. Il fait partie à ce titre du patrimoine national. Cette protection de haut-niveau permet de maîtriser les aménagements, équipements et autres modifications du paysage, via des autorisations spéciales délivrées par l'État.

La procédure se déroule suivant plusieurs étapes : consultation des propriétaires riverains directs, étude paysagère et historique, analyse approfondie des enjeux et définition des orientations de gestion du futur site classé. Elle permet également de délimiter le futur périmètre. Elle sert de base technique pour la phase de concertation et d'enquête publique.

En parallèle, l'étude sur le réaménagement répond à trois objectifs : rendre le lieu plus accessible au

public, notamment les personnes à mobilité réduite, le sécuriser et le valoriser, en utilisant des matériaux se fondant avec l'existant (pierre, bois, métal). Elle prévoit le confortement de la boucle pédestre, avec un « assouplissement » de certaines parties et une recherche d'une plus grande transparence visuelle au niveau du belvédère principal. Certains talus seront végétalisés, le parking repris ainsi que les clôtures et les passerelles. Des supports d'interprétation mettront en valeur le lieu et son histoire. Enfin, l'itinéraire pédestre menant à la cascade sera balisé depuis le centre de Chedde, afin de favoriser la mobilité douce pour le grand public. ■

## UNE COMMUNE RICHE EN SITES « CLASSÉS » ET « INSCRITS »

Passy compte quatre sites classés :

- Le désert de Platé depuis le 3 décembre 1998
- Le lac Vert, le lac de Moède et le lac d'Anterne depuis le 14 juin 1909

Et cinq sites inscrits :

- Le Plateau d'Assy depuis le 27 mai 1946
- Le plateau de Plaine-Joux-d'en-Haut depuis le 27 mai 1946
- Le signal de Charousse et ses abords depuis le 27 mai 1946
- La chapelle de Bay depuis le 2 mars 1949
- Le col d'Anterne depuis le 23 septembre 1965. ■

# Davantage de plaisir de jeu

**Après 17 ans de bons et loyaux services, le terrain de football synthétique sera réhabilité cet été pour un montant de 500 000 € TTC, dont 116 000 € de subvention du Département de Haute-Savoie.**

Cet équipement est arrivé en bout de vie. Ses utilisateurs sont principalement l'Union sportif Mont-Blanc (USMB) Football Passy/Saint-Gervais, pour 2 000 heures par an. Viennent ensuite les collégiens et les autres associations pour 600 heures par an. Cette opération consiste au remplacement du gazon synthétique. Les travaux ont débuté en août, pour que le terrain soit opérationnel mi-septembre.

## Patrick Amadéï,

Conseiller Municipal Délégué aux Acteurs sportifs, nous explique ce projet.

### Comment s'est organisée la coopération entre la municipalité de Passy et l'USMB football ?

Depuis le début du dossier, le club est associé aux réflexions. Nous avons besoin de la connaissance des pratiquants, pour définir la qualité du gazon synthétique et le mode de remplissage. Ils disputent sur ce terrain des championnats officiels aux normes de la FFF. Nous travaillons donc en complète harmonie en partageant nos sources d'informations.

### Est-ce que les autres usagers ont été également sollicités ?

Ils utilisent seulement la piste

d'athlétisme et de ce fait, ne l'ont pas été. Le collège dépend du Département pour la pratique sportive. Les équipements sont mis à disposition en l'état dans le cadre d'une convention.

### Est-ce que la réhabilitation du terrain va ouvrir de nouvelles perspectives ?

Elle offrira simplement des conditions de sécurité optimales et surtout de confort de jeu (sous-couche en liège, élément naturel réduisant la chaleur au sol et moins odorant que le caoutchouc) mais ne permettra pas de créer de créneaux supplémentaires. L'utilisation actuelle du terrain est déjà à son maximum.

### La commune de Passy possède deux autres terrains de football. Est-ce que ces équipements sont suffisants ?

Tout d'abord, le terrain en herbe est réservé aux matchs officiels de l'équipe Fanion et de la Réserve ; le terrain synthétique aux entraînements de presque toutes les équipes du club, ainsi qu'à leurs matchs de championnat. Enfin, le terrain en herbe pour le foot à 7 vers la piscine, est dédié à l'entraînement des petites catégories, ainsi que les échauffements des équipes « seniors » avant les matchs officiels. En dehors de ces créneaux, il est ouvert à tous les habitants.

Comme le club est intercommunal, il dispose d'un terrain en herbe avec des « vestiaires-douches appropriés » au Fayet. Enfin, dans le cadre du groupement jeunes avec Sallanches, l'USMB utilise aussi les installations de son voisin et vice-versa. ■



Patrick Amadéï, explique le choix du remplissage liège, matière naturelle permettant de réduire la chaleur et l'odeur en surface.



# Maison de la musique et de la danse, la commune se met au diapason

**Avec un budget de 5 millions d'euros, la nouvelle école de musique de Passy, implantée au niveau de l'ancien FJEP, va fournir un bel écrin pour l'expression artistique. Livraison de la première tranche prévue en 2024.**

La nouvelle école de musique de Passy est un des projets phares du mandat de l'équipe municipale. Pour deux raisons : il s'agit d'un équipement très attendu par la population et l'école actuelle ne répond plus aux exigences techniques, et de confort. « *Il est primordial d'avoir une école de musique digne de la commune et du nombre de ses habitants* », insiste Delphine Chatrian, adjointe à la culture, investie dans ce dossier.

Jusqu'à-là, les enseignements artistiques se tiennent à Chedde, dans un vieux bâtiment. Près de 120 élèves s'y croisent, passionnés d'instruments à vent et à percussion. C'est là que le futur projet est très attendu aussi : ouvrir à la pratique d'autres activités artistiques, comme les instruments à cordes ou la danse.

## Une implantation stratégique

Cet équipement est surtout à destination de la jeunesse. Le nouveau site a donc été choisi pour sa position stratégique. Il se situe au niveau de l'ancien FJEP à proximité du gymnase des Fiz et du collège de Varens. Le collège se trouvant à 5 minutes à pied, la plupart des élèves musiciens fréquentent le secteur. L'objectif est que l'actuel parking du parvis des Fiz desserve l'ensemble des bâtiments.

Pour répondre au cahier des charges, en termes d'espace disponible, de qualité architecturale et acoustique, le budget de la nouvelle école de musique est estimé à ce jour à 5 millions d'euros. Pour cela, les bâtiments de l'ancien FJEP vont être démolis.

La nouvelle construction occupera une surface totale de 777 m<sup>2</sup> de plain-pied. S'y ajoutent 402 m<sup>2</sup> de terrain disponible à l'extérieur.

Dans le volet énergétique, c'est une conception bio-climatique qui est envisagée, avec un chauffage

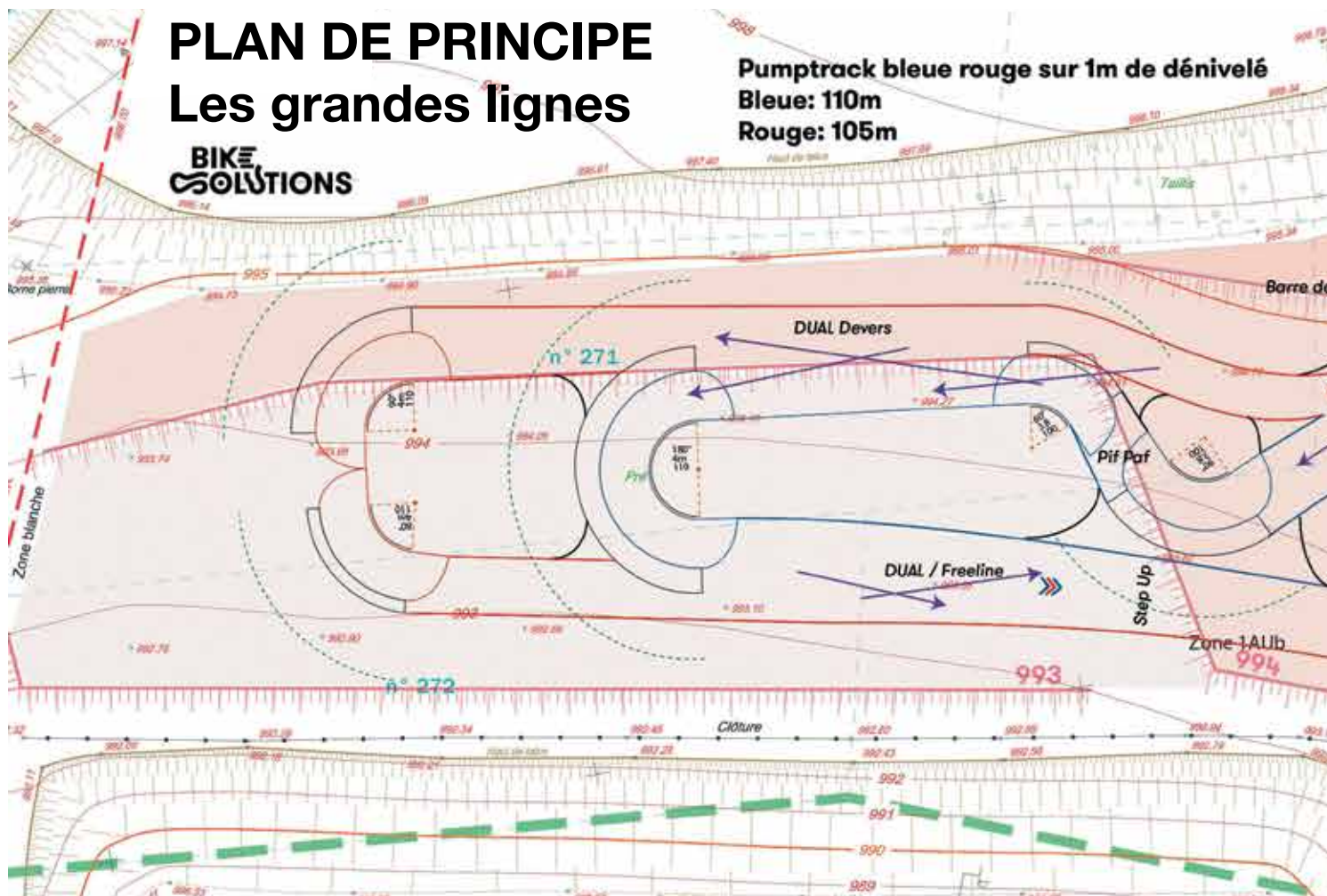


provenant du réseau de chaleur bois qui sera opérationnel en 2024.

Le concours d'architecte devrait être lancé cet été. « *On aimerait que les travaux débutent en juillet 2023 pour une livraison fin 2024* », détaille Delphine Chatrian. *Il y a une certitude* : le calendrier du chantier se divise en deux phases. La première concerne la partie école de musique. Début dans un an. La seconde, l'espace dédié à la danse, devrait être lancée après 2026. ■

## UNE IMPLANTATION POUR FAVORISER LES ÉCHANGES

A proximité des Cèdres Rouges, des deux gymnases et du collège de Varens et du FJEP, l'école de musique facilitera les collaborations. La classe musique du collège sur le modèle des CHAM (Classe à Horaire Aménagée Musique) lancée cette année sera développée. Avec l'IME, Institut Médico-Éducatif, un projet vise ouvrir la pratique musicale aux jeunes en situation de handicap. ■



# Pumptrack : équipement tant

**En implantant un pumptrack, équipement très tendance chez les jeunes, la commune a voulu étoffer l'offre de loisirs au Plateau d'Assy. Livraison prévue en octobre 2022. Ce projet bénéficie du soutien du Département de la Haute-Savoie pour un montant de 80 000 €.**

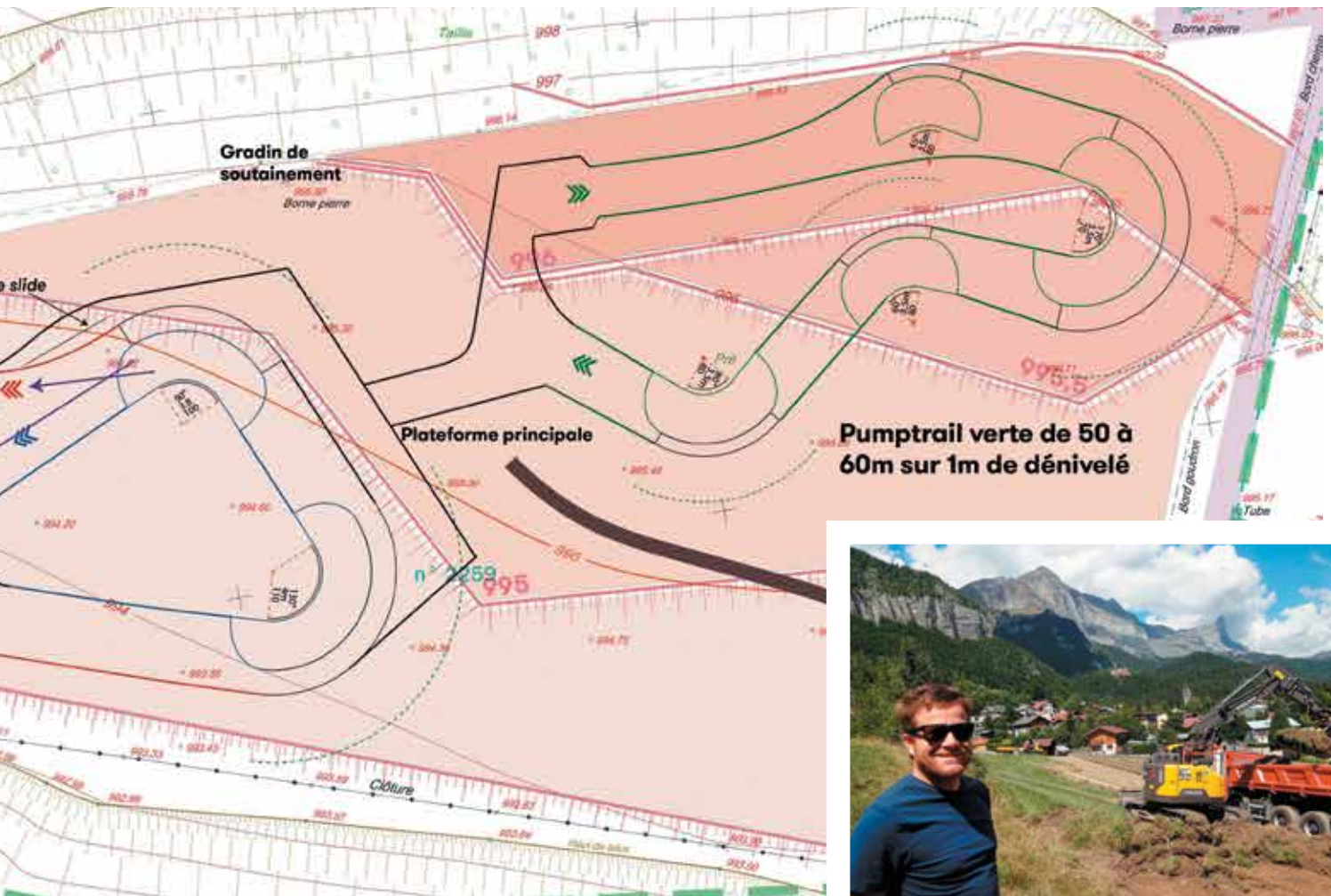
S'éclater sur un circuit, en négociant des virages. En sautant. Tout ça face au mont Blanc. Un programme sympa, non ? Voilà en tout cas l'ambition de la commune. Planter un pumptrack au Plateau d'Assy pour que les jeunes se défoulent en sécurité, se retrouvent entre copains ou en famille. Ce pumptrack sera installé dans le centre du village au dessus du parc de jeux.

Pour les non connaisseurs (et ils restent nombreux), un pumptrack est un circuit goudronné avec des bosses et des virages, accessible à vélo, en trottinette et en skate. En fait, accessible à tous les

moyens de locomotion non motorisés utilisés par nos enfants.

La commune n'a pas voulu en faire un lieu exclusif pour les adolescents. Les enfants accompagnés de leurs parents auront aussi leur circuit (celui des débutants). « En fait, explique Clément Valentin, Maire-adjoint aux Sports, nous avons prévu 3 parcours : vert, bleu et rouge. En fonction du niveau des pratiquants. » Surtout, les débutants de la « verte » auront leur piste à part. Ce choix ne s'est pas fait par hasard. Il a été suggéré par les jeunes eux-mêmes. Comme l'explique Thierry Sauzeau,





# attendu au Plateau d'Assy

Directeur du service des Sports : « L'idée est de créer un centre d'intérêt pour l'ensemble des jeunes où on peut toucher toutes les tranches d'âge. »

Clément Valentin se souvient : « Nous avons organisé une réunion publique le 3 septembre 2021. Nous avons convié les jeunes grâce aux réseaux sociaux et à la presse locale. Une trentaine sont venus, de tous âges. Nous avons présenté le projet. Cinq groupes de travail ont été constitués, avec un élu présent dans chaque groupe pour noter les idées émises. »

Résultat ? Une piste pour débutants, une zone ombragée, un point d'eau, une table, des bancs, si possible orientés vers le mont Blanc.

La commune a associé enfants, familles et ados dès sa conception.

Le cahier des charges a été dressé pour un budget de 200 000 euros qui comprend les pistes, la partie paysagée, les équipements de confort (tables, chaises, etc.) et le terrassement. La commune bénéficie aussi de subventions pour une livraison souhaitée en octobre.

Avec ce pumptrack, Passy espère donner une nouvelle impulsion au Plateau d'Assy. Clément Valentin le reconnaît : « On a une aire de jeux pour les 3-7 ans avec des modules. Et un plateau multisports rue des Granges. Mais ça ne suffit pas. Rappelons qu'à Chedde, nous avons

créé l'année passée une aire de jeux avec un city-stade. Dans le même esprit au Plateau d'Assy, nous complétons l'offre pour les plus de 8 ans. » ■

Les nouveaux commerçants  
**SUPER U PASSY**  
Pays du Mont-Blanc

**SUPER U**

courses **U**.com  
LE SERVICE DE COURSES EN LIGNE

Passy  
**OPTIC**

CENTRE COMMERCIAL SUPER U  
91 AVENUE MARLIOZ - PASSY  
TEL : 04 50 21 05 31 f i

**ACROBTP**  
GROUPE JARNIAS  
EXPERT TRAVAUX DIFFICILE D'ACCES

[www.acro-btp.fr](http://www.acro-btp.fr)

**GIRARD – BTP**  
**06.31.30.40.40**  
TERRASSEMENT / VRD  
MANUTENTION CAMION GRUE  
2609 av Raffort Deruttet - 74190 PASSY

**Electricité Générale**  
Chauffage électrique - Rénovation et installation  
Bâtiment & Industrie  
SARL Guy Jiguet  
310 chemin de Cran - 74190 Passy  
Tél. 04 50 93 84 14 - Email : [guy.jiguet@orange.fr](mailto:guy.jiguet@orange.fr)

Acheter • Vendre • Louer • Gérer

**Swixim**  
international

**Anne Marie Lambert**  
Courtier en immobilier

06 11 13 08 72  
[am.lambert@swixim.com](mailto:am.lambert@swixim.com)  
[www.swixim.com](http://www.swixim.com)

**Swixim**





# Passy, Ville des Alpes 2022

**En 2021, Passy intègre le réseau de l'arc alpin, « Villes des Alpes de l'Année » pour valoriser sa culture alpine et poursuivre son engagement dans une démarche de développement durable.**

Passy focalise son action sur trois dossiers majeurs.

## LA CUISINE MUNICIPALE

Municipalisée depuis début janvier, la cuisine sert 900 repas de qualité aux enfants et seniors en favorisant les producteurs locaux et les circuits courts. Un comité de restauration pour les enfants permet de recueillir les avis et d'expliquer le rôle de la nutrition.

A voir, le film sur la cuisine centrale sur la chaîne Youtube « Commune Passy Pays du Mont-Blanc ».

## ÉCONOMIES D'ÉNERGIES ET QUALITÉ DE L'AIR

Comment participons-nous à l'amélioration de la qualité de l'air et à la réduction des consommations d'énergie ?

- La commune, via la plateforme « Air Attitude » (ATMO Auvergne Rhône-Alpes) communique sur les gains obtenus par les travaux de rénovation énergétique, le Fonds Air bois et le développement de la mobilité douce. Dès le mois de juin, vous pouvez participer en communiquant sur vos actions individuelles
- La consommation énergétique des bâtiments municipaux sera communiquée. Une réflexion est engagée sur les comportements et bonnes pratiques.

## LE RESPECT DES ESPACES NATURELS PAR UNE OFFRE TOURISTIQUE DE QUALITÉ

- 8-10 Juillet, au départ du Plateau d'Assy, le Trail du Tour des Fiz a inauguré une nouvelle édition plus proche des Passerands. Un bel événement écoresponsable au cœur de notre patrimoine naturel.
- A l'occasion du futur télésiège de Plaine-Joux,

la commune a engagé une réflexion avec le pôle Tourisme Montagne Inventive de l'Université de Savoie Mont-Blanc. Objectif : améliorer l'offre touristique raisonnée et créative autour de l'environnement et de la culture en s'appuyant sur les mobilités douces. ■

## DES ÉVÉNEMENTS POUR FÉDÉRER ET PARTAGER

De juin à octobre, les « Mercredis du Climat » sont organisés au Parvis des Fiz afin d'expliquer l'histoire du climat au Pays du Mont-Blanc.

Trois conférences pour s'informer, comprendre, débattre :

- **21 septembre** : « Mercredis du Climat », à 19h30. Les paysages et ressources du Pays du Mont-Blanc à l'épreuve du climat avec Ludovic Ravel, géomorphologue, CNRS au laboratoire Edytem (Université de Savoie)
- **5 octobre** : « Mercredis du Climat », à 19h30. Table ronde sur le thème « Agriculture et alimentation, vers quelles évolutions en 2050 ? »
- **30 novembre** : Conférence sur le transport routier international (sous réserve, modalités à préciser).

**Ateliers de la « Fresque du Climat de Montagne », le 26 octobre, de 19h à 21h** (sur inscription).

Et aussi

- **Du 5 au 7 août** : Salon international du Livre de Montagne de Passy - 32<sup>e</sup> édition sur le thème de « l'arc alpin ». Une collaboration s'initie entre les Festivals du Livre de Passy, Brig (CH) et Trento (IT)
- **Vendredi 14 octobre** : Soirée festive pour « Une année Ville des Alpes » au Parvis des Fiz. Ouverte à tous sur inscription. ■

Plus d'infos sur [www.villedesalpes.org](http://www.villedesalpes.org)

# En première ligne, 7 jours sur 7

**Dans le cadre de la réorganisation des services initiée par la nouvelle équipe municipale, les Services Techniques sont devenus le service Infrastructures Travaux et Environnement (ITE).**



De gauche à droite : Jean-Christophe Verney, directeur du service ITE ; Sébastien Robert, chef du pôle « Garage » ; Jonathan Vivier, conducteur d'opération bâtiments et gestionnaires des fluides ; Thierry Thibault, chef du pôle « Bâtiment » ; Soizic Lesueur, assistante des différents pôles ; Christian Guidi, chef du pôle « Développement durable » ; Laurent Guillaume, chef du pôle « Voirie » ; Vincent Paublan, chef du pôle « Espaces verts et sentiers de montagne ».

Avant d'être élu, Jean Fontaine était sur le terrain, en tant que directeur des Services Techniques d'une collectivité territoriale du Département. Il a donc une parfaite connaissance des différents métiers exercés. « Les missions du service recouvrent un champ étendu de compétences. Elles exigent des connaissances en matière technique, juridique, budgétaire, de gestion des équipes et de portage de projet dans un environnement complexe et exigeant en matière de normes et d'impératifs », précise-t-il. Depuis fin octobre 2021, il s'appuie sur Jean-Christophe Verney, en tant que nouveau directeur Infrastructures Travaux et Environnement (ITE), qui a su insuffler « un bon état d'esprit et rassurer les équipes »

Venu du territoire de Belfort, ce cadre a tout de suite apprécié le professionnalisme des agents de Passy. « Les équipes sont volontaires, efficaces et très disponibles. J'ai pu constater lors des épisodes neigeux particulièrement intenses : même les agents qui n'étaient pas d'astreinte se sont rendus disponibles », précise-t-il. Il considère que son poste constitue « un maillon-clé, tant dans la vie quotidienne que dans le développement de la collectivité. En plus de l'expertise technique inhérente à mon poste, je dois être un relais efficace auprès des multiples interlocuteurs internes et externes. J'ai un rôle d'encadrement et d'accompagnement, en suivant en transversalité les projets impulsés par les élus », poursuit-il.

## Une impulsion forte en faveur de la protection de l'environnement





De gauche à droite : Jonathan Vivier, Soizic Lesueur et Christian Guidi.

## UN NOUVEAU PÔLE DÉVELOPPEMENT DURABLE

Christian Guidi, ancien directeur-adjoint des Services Techniques, a pris la tête de ce pôle.

Ses missions sont les suivantes :

- Piloter la rénovation énergétique des bâtiments communaux. Ex : logements de l'Abbaye
- Développement de la production d'énergie renouvelable : panneaux solaires sur le toit du tennis-club de Marlioz, création d'un réseau de chaleur avec une chaudière bois pour les bâtiments publics et privés (gymnase des Fiz, école de Marlioz, logements communaux, collège...)
- Suivi de la qualité de l'air dans les bâtiments scolaires
- Développer la mobilité douce : pédibus, schéma cyclable communal (piste, stationnement...)
- Promouvoir l'engagement de Passy : Passy Ville des Alpes 2022, démarche « Flocon Vert » (label garantissant l'amélioration continue des destinations touristiques de montagne)
- Application des actions du plan de gestion du Contrat de Territoire Espace Naturel Sensible
- Collaborer avec les agriculteurs pour améliorer l'activité en plaine et en alpage
- Gestion avec l'Office national des forêts (ONF). ■

Le service ITE est l'un des plus importants en termes d'effectifs avec 50 agents. Il est composé cinq pôles techniques, regroupés au Centre Technique Communal (CTC), chemin des Vrelets,

**Le pôle « Développement durable »** piloté par Christian Guidi comprend 3 agents. Il participe à la définition et à la mise en œuvre de la politique de maîtrise de l'énergie et du développement durable ainsi que le suivi des projets des espaces naturels et agricoles.

**Le pôle « Voirie »** dirigé par Laurent Guillaume. Il assure la gestion technique et l'entretien des 80 km de voies communales, des parkings publics, de la signalisation horizontale et verticale et de la propreté. Il élabore et pilote de manière transversale les opérations de déneigement. Il comprend 20 agents.



L'équipe du pôle « Voirie » dédiée à l'entretien de la base de loisirs, l'été.



Le pôle « Voirie ».



Le pôle « Bâtiments ».

Le pôle « **Bâtiments** », dirigé par Thierry Thibault à la tête de 10 agents. Il assure la gestion technique et l'entretien des bâtiments communaux. Il intervient également en soutien aux associations dans le cadre de l'organisation des événements avec la régie « Fêtes et Manifestations ». Les illuminations de Noël, l'éclairage public et la mise en place des bureaux de vote relèvent également de sa compétence.

Le pôle « **Espaces verts** » dirigé par Vincent Paublan. Avec 12 agents, il crée et entretient les espaces végétalisés communaux, les terrains de football, les trois cimetières ainsi que les sentiers de montagne. Passy a mis en place une gestion raisonnée, en laissant revenir la végétation naturelle, afin de favoriser la biodiversité. Elle a également signé la « Charte régionale d'entretien des espaces publics, objectif zéro pesticide ».

Le pôle « **Garage** », dirigé par Sébastien Robert : 4 agents assurent la gestion technique et l'entretien du parc mécanisé de la commune, soit 92 véhicules et engins.

Le Secrétariat Technique est commun aux cinq pôles et les assiste pour le volet financier et de gestion des ressources humaines, la rédaction des arrêtés de circulation et la relations avec les usagers du service public.

Les cadres et agents de ces 5 pôles exercent également un certain nombre de missions transversales : l'astreinte technique et sécuritaire (24 h / 24 et 365 j / an) ainsi que le déneigement, de mi-novembre à mars.

Ils sont également en première ligne dans le cadre du Plan Communal de Sauvegarde (PCS) déclenché en cas de péril et toutes autres interventions liées aux catastrophes naturelles (éboulement, inondation) ou humaines. ■



Le pôle « Espaces verts ».



Le pôle « Garage ».





# Interview

## Jean Fontaine,

Maire-Adjoint délégué aux Infrastructures et Travaux.

**En créant le service ITE (Infrastructures, Travaux, Environnement), la municipalité a voulu donner une nouvelle impulsion en intégrant l'environnement dans ce service public.**

### **M. Fontaine, ce nouveau service ITE, c'est donc une volonté de votre équipe de mettre l'environnement au cœur de votre stratégie**

Avec la 1<sup>ère</sup> adjointe chargée de l'Environnement, Christèle Rebet, ce service supervise la rénovation énergétique des bâtiments publics, les projets d'énergies renouvelables, les espaces naturels et agricoles. Un de nos techniciens est chargé de suivre les consommations électriques et de fluides. On travaille sur un cahier des charges avec l'organisme SPL-Oser pour la rénovation énergétique du Centre Culturel Municipal avec l'objectif de 40 % d'économies d'énergie. Un travail a été fait sur l'éclairage public. Fin 2022, 50 % d'éclairage public sera à LED. Avec 1 800 points lumineux, la tâche est de grande ampleur. L'abaissement de luminosité la nuit est déjà effective sur la moitié du parc.

D'autres projets essentiels pour la commune seront lancés : développement du réseau de chaleur collectif bois qui sera effectif en 2024, l'arrivée du gaz de ville au chef-lieu en partenariat avec GRDF. La municipalité a fait le choix d'un approvisionnement en biogaz (donc non fossile et moins cher). Nous travaillons aussi sur les énergies hydrauliques et photovoltaïques où deux études sont en cours. La commune est bien engagée dans la transition énergétique.

### **Et dans une commune comme Passy, le travail ne manque pas...**

Des interventions qui ne se voient pas toujours. Car elles arrivent souvent par gros orages ou lors des importantes chutes de neige. C'est une armoire électrique défailante qu'il faut sécuriser et éviter qu'elle ne prenne l'eau. Un arbre couché en travers de la route et qui touche l'éclairage public.

Je peux aussi citer cet exemple d'un regard endommagé alors qu'il abritait les branchements téléphoniques. Les équipes municipales ont été sollicitées dans l'urgence. Avant l'intervention à venir des équipes de l'opérateur télécom.

L'équipe d'astreinte municipale est en première ligne, 7 jours sur 7. Elle intègre systématiquement un agent du

service des eaux, en cas d'intervention d'urgence sur le réseau. Tout le monde doit travailler main dans la main. Le Service Eau et Assainissement collabore étroitement avec le service ITE. Ce qui permet des partages de moyens humains et techniques importants. Tout cela, reste un service public de la mairie.

### **Il n'y a pas que les interventions d'urgence dans vos missions. Quels sont vos axes de travail pour permettre au quotidien la cohésion entre les équipes municipales de la voirie, des bâtiments, de l'environnement ?**

Pour que les gens travaillent bien dans l'urgence, il faut que les gens se sentent bien au quotidien. C'est pourquoi la commune a engagé un plan Qualité de Vie au Travail. Nous croyons dans l'apport des nouvelles idées, de la part de gens qui s'investissent. Nous croyons dans le partage d'information, dans la communication, dans les synergies entre les agents et les élus. Nous faisons confiance aux équipes.

### **Justement, allons dans le détail des trois pôles. Pouvez-vous nous donner des exemples des actions menées par vos équipes ?**

**Dans le volet infrastructures**, on retrouve les projets d'envergure, comme les bâtiments, les ouvrages d'art, la voirie. Par exemple, nous avons l'école de musique dont le concours d'architecte est organisé cet été, avec une livraison prévue en 2024. Il y a aussi le réaménagement de l'aire de parapente de Chedde. D'autres travaux d'importance, moins visibles, sont menés par ce service au quotidien : assainissement, gestion de l'eau pluviale.

**Le volet travaux**, c'est la vie courante du patrimoine communal. Nos agents s'occupent du fleurissement, des décorations de Noël, de la propreté, de la signalisation etc. Sans oublier de réparer les incivilités ! Deux agents sont mobilisés toute la semaine pour nettoyer autour des points d'apport volontaire de déchets ! Je rappelle que ce sont les impôts des Passerands qui financent ce temps de travail qui pourrait être consacré à des interventions beaucoup plus urgentes. ■

**Nouvelle équipe. Nouvelles implantations. Le tourisme est au cœur des préoccupations de la municipalité. Un nouvel élan pour ouvrir les portes d'un office de tourisme au plus près de la population locale avant de séduire les visiteurs.**



# Pour séduire, l'office de tourisme se déconfiner

*« Pour attirer les gens de l'extérieur, séduis d'abord les gens de l'intérieur. Ce seront tes meilleurs ambassadeurs ». Voilà, en quelques mots, la nouvelle stratégie impulsée par l'office de tourisme de Passy. Pour ça, l'OT va se déconfiner. Certes, il va garder un espace d'accueil dans ses locaux actuels, au Mountain Store. Mais il va surtout se démultiplier. En rayonnant depuis un nouveau local principal, installé à la place des anciennes Puces Savoyardes à Chedde. « Ce lieu a été choisi par les élus pour sa centralité, témoigne Jocelyn Clévy, directeur de l'office de tourisme. Il est idéalement placé, avec un choix assumé de rassembler tout le monde au même endroit. C'est plus cohérent. »*

Ce directeur qui a pris ses fonctions en août 2021, vient en voisin (voir encadré). Il a trouvé ici, à Passy, un super terrain de jeux. D'autant qu'il a des racines familiales dans la commune. Alors, son attachement local n'est pas feint...

Avec son équipe, Jocelyn va conduire une nouvelle stratégie ambitieuse qui repose sur 3 piliers :

- Structurer l'offre pour qu'elle soit claire aux yeux des clients et mesurable par les socio-professionnels.
- S'ouvrir à la population locale pour qu'elle s'approprie son office de tourisme.
- Donner une nouvelle impulsion au Trail du Tour des Fiz, événement phare qui lance la saison estivale au Plateau d'Assy.

## PLUSIEURS POINTS D'ACCUEIL SUR LA COMMUNE

Le nouvel office de tourisme va avoir pignon sur rue, car identifié sur l'axe Plateau d'Assy/Plaine-Joux. Le bureau central est installé au rond-point du Faubourg à Chedde. Il est idéalement placé. L'office garde un espace d'accueil au Mountain Store. L'Agence Postale Communale du Plateau d'Assy devient Passy accueil. « Entre Chedde, le Mountain Store, le Plateau d'Assy et l'accueil hors les murs à Plaine-Joux et au lac, nous rayonnons sur tout le territoire », détaille André Thimjo, Conseiller délégué à l'économie et au tourisme. ■

## Passy, un super terrain de jeux

Le plateau d'Assy, Plaine Joux, la chaîne des Fiz, la base de loisirs, l'église, la réserve naturelle, etc. Passy est un super terrain de jeux et de découvertes. Mais pour un regard extérieur, on peut s'y perdre.

**Pour structurer l'offre touristique, l'OT crée une place de marché.** En partenariat



avec les stations du Pays du Mont-Blanc, l'objectif est de centraliser les réservations en ligne, les offres d'hébergement et les activités. Le client aura tout devant les yeux pour faire son marché. Du VTT au parapente, en passant par les visites guidées du patrimoine, l'accompagnateur pour la via ferrata, les moniteurs de ski, etc. : l'offre de Passy sera à portée de clic.

**Autre objectif : privilégier la population locale.** Si on s'occupe d'abord des locaux, après ça fonctionne pour tous les autres publics. D'autant que la première clientèle de l'office tourisme est d'ici : les gens du pays du Mont Blanc. « *J'ai vraiment à cœur que les locaux se sentent chez eux, insiste Jocelyn Clevy. C'est pour ça aussi qu'on déménage.* » Pass scolaire pour le ski, vente du forfait de ski de Plaine Joux, billetterie du Parvis des Fiz : l'OT est d'abord là pour servir les habitants du secteur. « *Nous développons les services pour que les locaux passent la porte de l'OT, poursuit M. Clevy. Ce sont eux nos premiers ambassadeurs. S'ils ont de la famille qui vient, des amis, ils doivent leur parler de nous. S'ils ont des chambres d'hôtes, s'ils louent des appartements, il faut qu'ils conseillent aux gens de passer à l'office.* »

**La 13<sup>e</sup> édition du Trail du Tour des Fiz va marquer un nouveau tournant** avec l'inauguration des départs et des arrivées depuis le Plateau d'Assy. Un gros moteur pour valoriser les chemins, la via ferrata, le Jardin des Cimes, l'église et les sculptures. Avec toujours le souci de créer du lien avec les habitants.

La nouvelle date du trail - 8, 9 et 10 juillet - n'a pas été choisie par hasard. Elle vise deux objectifs : étendre la période estivale pour que les gens viennent plus tôt dans la saison. Et faire parler de Passy et de tous ses atouts en conviant un maximum de journalistes. L'an dernier, 1400 participants étaient inscrits. Pour 2022, les organisateurs ont reçu 2 000 sportifs. Ils ne peuvent aller au-delà pour limiter l'impact du trail sur la réserve naturelle de Passy. Pour mener toutes ses actions, la nouvelle direction de l'OT pourra s'appuyer sur des salariés engagés dans cette nouvelle vision avec le soutien des services municipaux. ■

## UNE ÉQUIPE IMPATIENTE D'ACCUEILLIR LA POPULATION LOCALE ET LES TOURISTES

**Jocelyn Clévy**, 36 ans, est le directeur de l'office de tourisme de Passy depuis le 23 août 2021. Jocelyn vient en voisin. Il a officié pendant presque dix ans à l'OT de Saint-Gervais. Originaire de Saint-Gervais avec des racines à Passy, il a étudié l'aménagement et le développement du territoire à Chambéry et Grenoble. Avant de commencer sa carrière à Saint-Gervais. « *J'avais pour objectif d'accéder à un poste de direction. En venant ici, je reste dans une région que j'aime beaucoup. Avec une échelle à taille humaine et un territoire qui impose des défis à relever.* » C'est un homme qui aime les challenges. Mais il reste pragmatique : « *J'ai senti une véritable volonté municipale de développer le tourisme.* » Son objectif reste de créer du lien car il est conscient des atouts touristiques, répartis sur tous les pôles du territoire. « *L'idée est de structurer l'offre pour qu'elle soit claire aux yeux du potentiel client* », dit Jocelyn.

**Nathalie Ecuier** est responsable des événements et des animations. Elle a en charge le Trail du Tour des Fiz, les Estivales du Plateau d'Assy, les camps de base Blanc, la fête des Lutins, etc. Nathalie habite à Passy, elle a pris ses fonctions voilà un an.

**Clémence Charbonnel** est assistante administrative et responsable qualité. Elle s'occupe du volet administratif, de qualité tourisme et des labels. Elle est chargée du respect des cahiers des charges qui fixe les instructions de travail et les procédures de l'office de tourisme.

**Sandra Pelloux** est responsable accueil et commercialisation. Elle supervise la place de marché et les liens avec les adhérents de l'office de tourisme. Elle est arrivée en novembre 2021.

**Raphaël Mathey** est responsable communication et promotion. Il s'occupe du site Internet, des réseaux sociaux, des relations presse, et des salons.

**Mathilde Jacquemard** travaille sur les animations, l'accueil hors les murs dans les lieux de tourisme (Plaine Joux, base de loisirs). Elle s'occupera des accueils de groupes.

**Arthur Dubos-Wypych** est alternant et vient en renfort pour l'accueil et comme assistant communication.

Tout le personnel tourne et est susceptible d'assurer l'accueil une fois par semaine. ■



# Sport et culture en vacances, un vrai succès !

**Opération novatrice, « Sport et culture en vacances » permet aux élèves du primaire scolarisés à Passy, de tester différentes activités à la Toussaint et à Pâques. Élaboré par la municipalité de Passy, ce programme s'appuie sur l'implication de plusieurs associations qui assurent l'encadrement.**

Clément VALENTIN, Adjoint délégué au Sport et à la Jeunesse, Delphine CHATRIAN, Adjointe à la Culture et Patrick AMADEI conseiller municipal délégué aux Acteurs sportifs ont élaboré ce concept original, avec les services municipaux. Il s'inscrit dans le cadre d'une politique globale en faveur d'une pratique sportive et d'une offre culturelle pour tous. « L'objectif du dispositif est également de proposer un mode de garde alternatif aux accueils de loisirs et périscolaires, grâce au sport et à la culture. Ainsi, les enfants peuvent découvrir une nouvelle discipline sans pour autant se licencier dans un club », commente Clément Valentin.

La 1<sup>ère</sup> édition, pendant les vacances de la Toussaint 2021, a affiché complet, avec seize enfants du CP au CE2 et cinq en cours moyen sur liste d'attente. 24 enfants ont participé à 30 heures d'activités réparties sur cinq demi-journées : escalade, roller, tennis, accro sport, gym, volley, expression culturelle et atelier « l'art dans tous les sens ». L'USMB Gym, Passy Escalade, « Roulettes

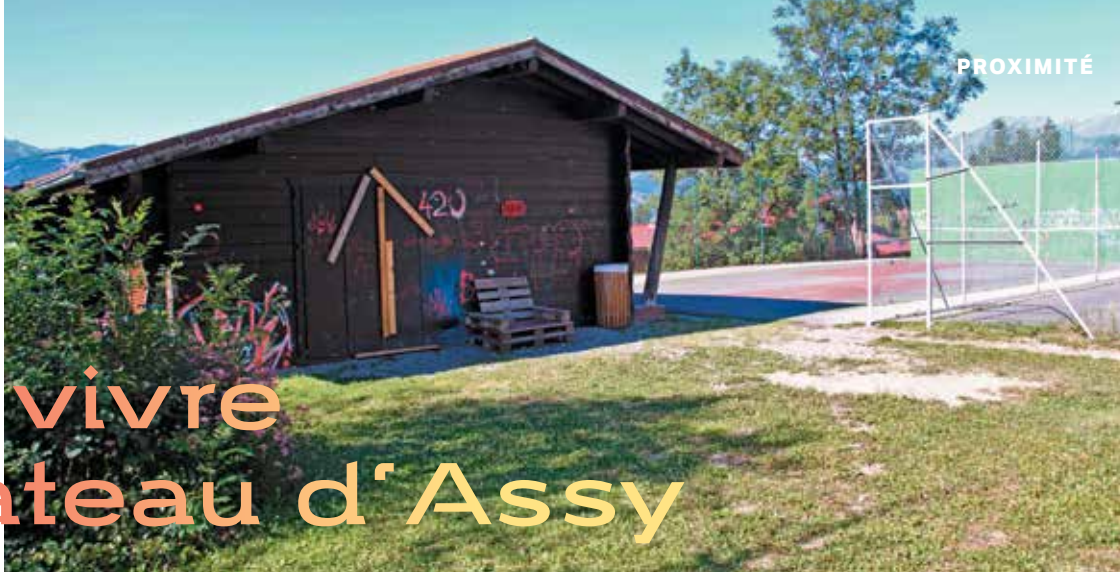
givrées », Passy Sallanches Volley, le tennis-club de Passy Saint-Gervais Mont-Blanc, le FJEP et « Art Vallée » se sont proposés pour les familiariser avec leur discipline respective... et ont peut-être réussi à susciter de nouvelles vocations ! Une participation de 30 € est demandée pour l'ensemble de la semaine.

les enfants peuvent découvrir une nouvelle discipline sans pour autant se licencier.

Suite à cette première expérience réussie, la municipalité a reconduit l'opération lors des vacances de Pâques 2022, cette fois sur des journées complètes. 48 enfants ont été accueillis. À noter la présence d'« Atout cœur Mont-Blanc », avec une sensibilisation aux gestes qui sauvent (massage cardiaque et utilisation d'un défibrillateur) et du comité départemental de handball.

« Nous sommes pleinement satisfaits et remercions les associations partenaires. Les réservations via le portail familles sont complètes en une seule journée. À l'occasion des prochaines éditions, nous allons sans doute agir pour les CP-CE2, là où nous avons le plus de demandes », conclut Clément Valentin. ■





# Faire vivre le Plateau d'Assy

**« Lasso du Plato » est née fin 2016 d'une initiative citoyenne d'habitants et commerçants souhaitant redynamiser le Plateau d'Assy. Son bureau, collégial, comprend quatre personnes. L'association a compté jusqu'à 200 adhérents (adultes et enfants) mais la pandémie de COVID 19 a ralenti la dynamique créée. Aujourd'hui, elle est à la recherche d'un second souffle, grâce aux nouveaux habitants du secteur.**

Avec son administration collégiale, « Lasso du Plato » se démarque des autres associations de Passy. Elle n'a pas de locaux et fonctionne comme un « pôle d'interaction administrative ». Elle accompagne dans leurs démarches les porteurs de projets indépendants les uns des autres. Elle les aide à structurer leurs idées, à coordonner les volontaires et à constituer des équipes, ainsi qu'à gérer toutes les démarches administratives. Elle est l'interlocutrice de la municipalité de Passy, afin d'obtenir le soutien nécessaire à la concrétisation des projets.

Ainsi, il y a quelques années, une convention avait été signée pour l'utilisation des terrains de tennis alors que le club du Plateau d'Assy s'était auto-dissout. Désormais, un groupe de bénévoles de « Lasso du Plato » met les filets, nettoie les terrains et gère l'accès. Cependant, Emmanuel Lacoste,

l'un des quatre membres du bureau collégial, indique : « *Nous sommes ouverts à toute initiative visant à monter un vrai club. On lui laisserait les clés* ». Autre exemple: l'utilisation du chalet du tennis du Plateau d'Assy. Patrick Amadei, conseiller municipal délégué aux Associations sportives, explique : « *Suite à la demande de Lasso du Plato, la commune a mis à disposition l'ancien club de tennis, Le chalet a été nettoyé par l'association et vider des déchets qui l'encombraient avec l'aide des services municipaux. Nous avons également remis l'eau et l'électricité, sécurisé les accès et mis en service une fontaine extérieure afin de faire de ce lieu un espace convivial* ». Objectifs : organiser des sessions de découverte du tennis et du foot pour les enfants. Ces bénévoles assurent des permanences tous les mercredis. « *Nous n'avons pas vocation à créer un club sportif, mais plutôt à favoriser une*

*pratique ludique et tournée vers les amateurs* », précise Emmanuel Lacoste.

Dernier exemple : le « Parc Tobé », situé sous le parking de la place Tobé. Les riverains étaient excédés par les crottes de chiens et les herbes hautes. Ils ont réinvesti le lieu avec des tables de pique-nique et des plantations d'herbes aromatiques et de fleurs. Le service municipal des « Espaces verts » intervient régulièrement pour l'entretien et le SITOM a installé un composteur collectif géré par des bénévoles de l'association.

Lasso du Plato continue à proposer régulièrement des cours de Yoga et de Zumba. Mais plusieurs activités se sont arrêtées durant la pandémie de Covid-19 et n'ont pas repris, comme les cours de danse africaine ou les ateliers tricot et théâtre d'improvisation. Aujourd'hui quelques nouveautés sont en projet, telles que des ateliers de philosophie pour enfants et une recyclerie. « *Il est important qu'il y ait des activités pour les adultes, les adolescents et les enfants ici, que les habitants n'aient pas à descendre systématiquement dans la vallée. C'est avant tout le tissu associatif qui contribue à faire du Plateau d'Assy un hameau vivant et non une cité dortoir* », conclut Emmanuel Lacoste. ■

**Leader sur le marché français des logiciels de gestion des commerces de sport, Ginkoia s'impose progressivement en Europe. Cette entreprise appartenant au groupe « DL software » fonde sa réussite sur l'intégration de tout le workflow\* de ses clients et sur une adaptation rapide aux évolutions du marché. Implantée au sein du Parc d'activités économiques (PAE) du Mont-Blanc, elle s'agrandit.**

\*Flux opérationnel des tâches

# Ginkoia, entreprise de pointe et citoyenne



Voici la vocation de Ginkoia : « des solutions pensées par et pour la distribution d'articles de sport et de cycles, pour accélérer la croissance de votre commerce et digitaliser votre offre ».

Ginkoia a été créée en 1989, par Michel Poletti. L'entreprise s'est installée à Passy il y a une quinzaine d'années. Elle a su progressivement s'imposer face à des logiciels de gestion commerciale généralistes, en se spécialisant dans les commerces de sport. « Notre positionnement est très fort sur ce créneau. Il s'agit de logiciels

spécifiques en interaction avec son écosystème. Nous intégrons tout le workflow, par exemple pour un atelier de réparation de vélo, jusqu'à envoyer un sms au client quand la réparation est achevée », commente Thierry Brillet, directeur général de Ginkoia.

Sa clientèle nationale comprend 1700 magasins, dont le réseau Intersport et Sport 2000. Actuellement, Ginkoia cherche à se développer au niveau international, en accompagnant ses clients, tout d'abord en Suisse et Belgique, puis à l'horizon 2023-2024 au Portugal et en Espagne.

L'entreprise emploie 80 salariés. Un large panel de métiers est représenté : commerciaux, hotline, marketing, formateurs... ainsi que 35 développeurs informatiques. Mais, le défi n°1 que doit relever Thierry Brillet, c'est le recrutement. « Nous avons besoin d'un haut niveau de qualification pour maîtriser la complexité du cloud. Nous accueillons des alternants et des stagiaires mais cela ne suffit pas. C'est une situation frustrante que nous prenons comme un véritable challenge ».

Pour attirer des collaborateurs, Ginkoia favorise le bien-être au travail. « Notre PME a su rester familiale. Le parcours d'intégration s'effectue en 5 ans. Nous encourageons une bienveillance naturelle », poursuit Thierry Brillet. Et de conclure : « Nous savons garder nos salariés : le turn over est très faible ».

Un atout supplémentaire pour cette entreprise à forte valeur ajoutée, unique au Pays du Mont-Blanc et qui reste un modèle de réussite. ■

## PÉPINIÈRE D'ENTREPRISES

Thierry Brillet a tout naturellement accepté de participer à la pépinière d'entreprises, initiée par la municipalité de Passy et mise en œuvre par André Thimjo, conseiller municipal délégué à l'économie et au tourisme. « Cela fait partie de notre rôle, de ce que l'on doit faire dans notre environnement socio-économique. Nous devons participer au dynamisme du secteur. Je crois au concept et c'est aussi l'occasion de faire connaître Ginkoia. Et même si cela prend du temps, c'est une initiative enthousiasmante, qui permet de se rencontrer entre dirigeants et créateurs d'entreprises, avec une dimension conviviale », commente Thierry Brillet. ■



# Témoignages sur les écoles d'antan

**Second volet de la rubrique « Et si nous donnions la parole aux résidents du Passy-flore... »\*. Cette fois, la thématique retenue est « L'école d'antan ». Jeanine, Mauricette et Bernard racontent leurs souvenirs.**

\*Voir « Vivre à Passy n°2 »

**A**nimés par Annette Bordon, Maire-adjointe à la Proximité et à la Démocratie locale, Liliane Duval et Renée Trachez-Gicquel conseillères municipales, ainsi que Muriel Bianchin, Animatrice du PassyFlore, Suzanne Colombani, co-directrice de l'établissement, et enfin Véronique Dive-Michel en tant que bénévole, les ateliers d'échanges se poursuivent à un rythme régulier tous les lundis et mercredis matin. L'occasion de se remémorer ce qu'était « L'École d'antan ».

Pourquoi ce choix ? L'accalmie estivale de la crise sanitaire a permis la reprise des échanges avec les enfants. L'école d'aujourd'hui ne ressemble plus à celle d'hier.

Jeanine, 83 ans et originaire de l'Oise, témoigne : « Nous avons connu une école où les garçons étaient séparés des filles. La mixité n'était pas de rigueur. À 6 ans, nous commençons à apprendre à lire, mais nous étions déjà autonomes

pour effectuer certaines tâches manuelles (ex : puiser de l'eau au puits, ramasser du foin, nourrir les bêtes etc...). L'école était un lieu de découverte et d'apprentissage. Elle offrait la perspective d'horizons différents. Notre objectif était d'obtenir un diplôme, afin de nous ouvrir sur l'extérieur et ainsi quitter le cercle familial ». Elle poursuit : « La classe était chauffée par un poêle à bois, placé au milieu de la pièce. Il était équipé d'une grille de sécurité, afin que les élèves ne se brûlent pas. Une plaque protégeait le parquet. Le poêle permettait aussi de réchauffer nos plats pendant la pause-déjeuner. L'élève domicilié le plus près de l'école, devait l'allumer le matin. La veille, les élèves se relayaient pour casser les bûches, apportées par ceux qui venaient de secteurs pourvus ».

Mauricette, originaire de Saint-Martin des Bois, dans le Loire-et-Cher, évoque d'autres souvenirs : « Moi, je faisais 5 km aller/retour chaque jour pour aller à l'école. C'était une délivrance, une échappatoire. La vie au sein d'une famille avec des parents sévères était parfois difficile. Pourtant, nous nous sentions aimés et respectés. L'école était un moment de détente car lorsque



Mauricette, Bernard et Jeanine.

je rentrais, je devais participer aux tâches ménagères et m'occuper de mes frères et sœurs. L'éducation à la maison était davantage axée sur la discipline, le respect des uns et des autres. »

Jeanine, de son côté, se rappelle : « Mes parents nous inculquaient aussi certaines règles de la vie courante : comme finir son assiette, ne pas jeter le pain, etc. ». Enfin, Bernard de Passy confirme que : « même si nous n'habitons pas les mêmes régions, la vie et l'éducation étaient similaires. Nous étions tous des enfants d'après la seconde Guerre mondiale ». ■

## DES RENCONTRES INTERGÉNÉRATIONNELLES

Dans le cadre du projet d'établissement, des rencontres sont régulièrement organisées entre les pensionnaires de la résidence autonomie « Passyflores » et les enfants de la micro-crèche « Les Cabris », les accueils de loisirs périscolaires, le FJEP, les classes des écoles primaires ainsi que la classe SEGPA (Section d'enseignement général et professionnel adapté) du collège de Varens, pour des projets communs. ■

**SACP**  
**ASSAINISSEMENT & BALAYAGE**  
**CURAGE - DEBOUCHAGE**  
**POMPAGE FOSSES**  
**CONTROLE VIDEO DE RESEAUX**  
**04.50.93.62.41**  
[www.sacpmontblanc.com](http://www.sacpmontblanc.com)

NOTRE SAVOIR-FAIRE  
 AU SERVICE DES PARTICULIERS



TERRASSE    ZONE PIETONNE    ZONE CIRCULABLE

Tél. 04 50 25 22 90  
[www.colasetvous.fr](http://www.colasetvous.fr)

**COLAS & VOUS**  
 ENRICHISSEZ VOS ESPACES

**DUCREY**  
 TRAVAUX PUBLICS **YOANN**

TERRASSEMENT  
 ENROCHEMENT  
 AMENAGEMENT - VRD  
 DENEIGEMENT

**06 24 88 34 59**  
[www.ducrey-yoann-tp.fr](http://www.ducrey-yoann-tp.fr)  
[yoannducrey@hotmail.fr](mailto:yoannducrey@hotmail.fr)

**BENEDETTI / GUELPA**

VILLA CORBIN  
 620 AVENUE DU MONT BLANC  
 74190 PASSY - FRANCE  
 PHONE (33) 450.936.370 / FAX (33) 450.936.399  
[WWW.BENEDETTI - GUELPA.FR](http://WWW.BENEDETTI - GUELPA.FR)

*Benedetti-Guelpa recrute : Canalisateur, Conducteur d'Engin, Chauffeur PL*

LES GOLFS    LES TRAVAUX PUBLICS    L'ENVIRONNEMENT





# Des incivilités qui coûtent cher

**Ce sont les impôts des Passerandes et des Passerands qui financent les réparations des équipements publics. Ces actions malveillantes mobilisent les agents municipaux sur des tâches qui n'ont pas lieu d'être, au détriment de missions plus utiles aux habitants.**

Le tableau ci-dessous illustre la diversité des actes gratuits commis sur l'année 2021. Aucun site n'est épargné et surtout aucun secteur d'activité : petite enfance, culture, tourisme... Et au final, c'est la collectivité qui paie, c'est-à-dire tous les habitants de Passy ! ■

ACTES DE VANDALISME	COÛT
Vandalisme à la permanence des Plagnes	1260 €
Effraction du gymnase des Fiz	642 €
Effraction de l'entrepôt de Barmus	Réparation de la porte : 3795 € Matériel volé : 953€
Vandalisme sur les sanitaires de la base de loisirs	3191 €
Vitres cassées à la micro-crèche « Les Cabris »	1605 €
Barrière cassée au boulodrome	759 €
Dégradation du portail de la cuisine municipale	2400€
Sculptures « Les Regardeurs » (à l'entrée de la passerelle du Nant Bordon) endommagées	En attente de devis
Dégradation de l'aire de jeu de Chedde	Travaux effectués en régie
Dégradation de l'ascenseur de la coursive de Plaine-Joux (vitre cassée)	En attente de devis
Effraction du siège de l'USMB Football	757 €
Dégradation de la barrière des pompiers au lac de Passy	539 €
Barrière de Plaine-Joux endommagée (accès lac Vert)	860 €
Dépôt sauvage autour des Points d'apport volontaires ou en pleine nature. (pneus, jantes, extincteur ...)	2 agents de voirie à temps plein toute l'année.





G. Geneau, Directeur des Affaires Culturelles et Delphine Chatrian, Maire-adjointe à la Culture et au Patrimoine.

# Une nouvelle impulsion pour la politique culturelle

**Depuis mai 2022, Guillaume Geneau est le nouveau directeur du service des Affaires culturelles à la mairie de Passy. Il entend concrétiser les ambitions de la municipalité dans les domaines des arts vivants, de la lecture, du patrimoine et de la vie associative.**

Guillaume Geneau a choisi de rejoindre Passy en raison de la dynamique municipale en matière culturelle. « Avec Delphine Chatrian, Maire-Adjointe déléguée à la Culture et au Patrimoine, nous partageons une vision commune dans notre domaine de prédilection. Les projets structurants en cours sont enthousiasmants : la création de deux Centres d'interprétation de l'architecture et du patrimoine (CIAP) au Plateau d'Assy et Chedde, le développement de la bibliothèque (voir pages 34 et 35) et la nouvelle école municipale de musique (voir page 15) », commente-t-il. « Nous souhaitons nous déployer sur l'ensemble du territoire, dans les différents cœurs de la commune. La culture doit sortir de ses murs et continuer de s'inscrire dans les projets de la Communauté de communes Pays du Mont-Blanc (CCPMB), notamment le Festival Les Petits Asticots ou le Pays d'Art et d'histoire. Nous voulons également familiariser d'autres publics à



*l'offre culturelle, avec une attention particulière aux plus jeunes d'entre eux* », complète Delphine Chatrian.

Pour aboutir, Guillaume Geneau entend consolider le travail déjà effectué, en transversalité avec les acteurs socio-culturels. « *Nous devons trouver une synergie et co-construire les projets, notamment au sein du Comité Consultatif Culture\** », poursuit-il.

Pour l'édition 2022/2023, la saison culturelle mise sur la pluridisciplinarité (théâtre, cirque, danse, musique, magie) et la régularité, entre septembre et juin (*voir encadré*). Des actions culturelles seront également proposées, aux plus jeunes notamment :

## Un nouveau concept « Bord de scène »

représentations scolaires, temps d'échanges avec les artistes, ateliers de pratique artistique. Après les spectacles « bord de scène », le soutien à la création sera poursuivi grâce à des accueils d'artistes amateurs et professionnels en résidence au Parvis des

Fiz. Enfin, des moyens seront mis en œuvre, afin de faire rayonner cette saison en dehors des frontières du département et de consolider la place du Parvis des Fiz en complémentarité avec d'autres salles.

Dans le cadre d'un volet « médiation », une sensibilisation du public aux arts plastiques est prévue, notamment en 2023 qui sera l'année sculpture à Passy. En attendant, durant tout l'été, des expositions seront régulièrement proposées à La Crémierie et au Centre Culturel Municipal (CCM) (calendrier sur : <https://www.ville-passy-mont-blanc.fr/agendac>). Les Journées européennes et festives du patrimoine et les Journées nationales de l'architecture seront particulièrement denses cette année encore.

Enfin, concernant le patrimoine, l'accent est mis sur deux éléments remarquables de l'église Saint-Pierre Saint-Paul du Chef-Lieu. L'orgue fait l'objet d'une étude de la Direction régionale des affaires culturelles (DRAC) car il pourrait présenter un réel intérêt patrimonial. Toujours au même endroit, les retables latéraux, inscrits aux Monuments historiques vont faire l'objet d'une restauration, menée en collaboration avec l'Association de sauvegarde du patrimoine et de l'art baroque au Pays du Mont-Blanc, qui a lancé une souscription. ■

\*Un comité consultatif est un outil de démocratie participative, composé d'élus et de membres de la société civile. C'est un organe de réflexion et de proposition.

# SAISON 2022/2023 ARTS VIVANTS

OUVERTURE DE LA SAISON CULTURELLE

**SAMEDI 17 SEPTEMBRE - À PARTIR DE 19H DANSE**  
**SOUS LE POIDS DES PLUMES - Compagnie Pyramid**

**SAMEDI 24 SEPTEMBRE - 20H THÉÂTRE**

**INTRA MUROS d'après Alexis Michalik - Théâtre du Torrent**

**SAMEDI 22 OCTOBRE - 14H DANSE**

**Festival Les Petits Asticots**  
**RIEN ? - Compagnie Monsieur K**  
Ateliers danse et théâtre le matin

**JEUDI 17 NOVEMBRE - 20H THÉÂTRE**

**LES CHATOUILLES - Andréa Bescond**

**MERCREDI 14 DÉCEMBRE - 17H30**

**DANSE CONTEMPORAINE**  
**SOLO(S) - Mathilde Roussin**

**VENDREDI 16 DÉCEMBRE - 20H**

**JONGLAGE HUMOUR THÉÂTRE**  
**CE NE SERA PAS LONG - Compagnie Girouette**

**VENDREDI 27 JANVIER - 20H DANSE HIP HOP**

**SIKAP + LANDING - Compagnie X-Press**

**JEUDI 23 FÉVRIER - 20H ARTS DE LA MAGIE CIRQUE**

**DELUGE - Compagnie Sans Gravité**

**MARDI 7 MARS - 20H0 THÉÂTRE CLASSIQUE**

**L'ÉCOLE DES FEMMES - Cie Viva**

**VENDREDI 31 MARS - 20H CIRQUE**

**ÉTRANGES ÉTRANGERS - Duo Kilombo**

**MERCREDI 5 AVRIL - 15H30**

**MARIONNETTE CIRQUE CONTEMPORAIN**  
**COMME SUSPENDU - Théâtre de l'Articule**

**VENDREDI 2 JUIN - À PARTIR DE 19H30**

**MUSIQUE JAZZ CLASSIQUE CONTEMPORAINE**  
**OCTOTRIP & LEÏLA MARTIAL**

CLÔTURE DE LA SAISON CULTURELLE

**VENDREDI 16 JUIN**

**À PARTIR DE 18H30**

**CHANSON À LA CARTE DE PROXIMITÉ**  
**GARCONS, S'IL VOUS PLAÎT**  
**À 20H CHANSON JAZZ**  
**MUSICA NUDA**

## INFORMATIONS ET RESERVATIONS

[www.passy-mont-blanc.com](http://www.passy-mont-blanc.com)

Formule d'abonnement dès l'achat de trois spectacles avec possibilité de réserver et d'acheter les places en ligne à tout moment de la journée et de la semaine. Tarif jeune (moins de 18 ans).



# Une nouvelle dynamique pour la bibliothèque de Chedde

**La bibliothèque municipale de Chedde a été municipalisée en plusieurs étapes. Tout d'abord l'embauche d'une responsable au sein de la Direction des Affaires Culturelles, Valérie Luce, en février 2021. Puis, une adhésion au réseau Savoie Biblio, branche de la lecture publique du « Conseil Savoie Mont-Blanc »\* signée le 30 avril de la même année. Objectif : favoriser la lecture, grande cause nationale 2022.**

Valérie Luce a su s'intégrer parfaitement au sein de l'équipe des 16 bénévoles qui gèrent la bibliothèque. « *Elles m'ont formée* », explique Valérie Luce, qui a par la suite, a suivi d'autres stages avec Savoie Biblio. « *Il n'y a pas de réelle répartition des tâches entre nous, chacune étant très polyvalente. Indifféremment, nous exerçons des missions de veille, de désherbage (sortir les fonds de livre), de suivi des collections ou de catalogage. Le comité de lecture se réunit une fois par mois* », précise-t-elle.

La volonté municipale de renforcer l'effectif de la bibliothèque avec du personnel permanent s'inscrit dans la dynamique présidentielle, qui a déclaré la lecture « Grande cause nationale 2022 ». Objectif du Centre national

du livre (CNL) : mettre la lecture au cœur de la vie des Français. Source de découverte et d'évasion, la lecture tient aussi un rôle fondamental dans l'apprentissage de la langue. Elle participe à la formation de citoyens libres et

éclairés en permettant de former l'esprit critique. Ainsi, la bibliothèque de Chedde assume également des missions de développement de la citoyenneté, de « tiers lieu », de carrefour culturel et de lieu de convivialité.





La lecture est envisagée sur tout type de support : papier, kamishibai (petite théâtre en japonais) particulièrement adapté aux jeunes publics, tapis de lecture avec de petits personnages, audio-livres... le slogan de la campagne nationale est explicite : « La meilleure façon de lire, c'est la tienne ». On peut varier sa lecture (romans, poésie, essais, bandes dessinées, mangas...) et les moments (avant de se coucher, dans les transports, uniquement en vacances où dès que l'on a un moment de libre). La mesure de la lecture publique est une obligation. Aussi, Valérie Luce rédige un rapport annuel de l'activité de la bibliothèque, qui alimente les statistiques nationales.

Afin d'inciter à lire, l'équipe de bibliothécaire est à l'initiative de différents événements et expositions qui rythment l'année, en partenariat avec l'Éducation nationale, la résidence autonomie « Passyflore », le FJEP (Foyer des jeunes et d'éducation populaire), l'EPDA (Etablissement public départemental autonome) de prévention spécialisée ainsi que les services municipaux « Petite Enfance », « Éducation/ Jeunesse », « Patrimoine » et l'école municipale de musique. L'adhésion au réseau Savoie Biblio ouvre la possibilité d'emprunter



### DES BÉNÉVOLES TRÈS IMPLIQUÉS

Parmi les bénévoles, deux d'entre elles ont marqué l'histoire de la bibliothèque. Jeannette Lassauce, mère au foyer, est impliquée depuis 1976. Elle a connu trois déménagements : du phalanstère chez Mme Lachat en 2000, puis les locaux actuels en 2004. Elle partage son temps entre la marche et la chorale de Servoz. Françoise Demange, professeure de Français à la retraite a intégré l'équipe en 1991. Elle était la mémoire de la bibliothèque, car elle répertoriait tous les nouveaux livres et savait orienter le lecteur. Tous les 15 jours, elle proposait des livres et faisait la lecture dans les maisons de retraite « Passyflore » et « Les Myrtilles ». Malade, elle est décédée en 2021. ■

des expositions ou de bénéficier du passage d'une navette tous les mois. La sensibilisation du public à la lecture est un véritable travail de fond, mené à long terme. Les actions « hors les murs » lors de différents événements, participent à cette dynamique.

« Une convention d'objectifs a été signée avec l'association « Montagne en page », qui

organise le Salon international du livre de montagne de Passy », se réjouit Delphine Chatrian. Un « Prix du lecteur de la bibliothèque » a été créé. À terme, une « résidence d'écrivain » sur le même principe que les résidences d'artiste pourrait voir le jour. ■

\*Émanation des conseils départementaux de la Savoie et de la Haute-Savoie.

## Quelques chiffres



La bibliothèque est ouverte 9h par semaine.



En 2021 :  
2000 familles inscrites et 4434 entrées.  
Accueil de 1456 élèves,  
127 enfants des crèches,  
112 résidents du « Passyflore ».



Le tarif est de 20€ par famille/par an.



Elle détient 15 491 livres et revues, a acheté 911 nouveautés en 2021 avec un budget de 10 000€ dépensés auprès des libraires indépendants de Sallanches « Les Carnets d'Albert » et « Livres en tête ».



Elle emprunte 400 livres par an à la bibliothèque départementale.

# Histoires courtes

Les faits marquants de la commune en bref

## La montagne prend ses quartiers

L'association « En passant par la montagne » et la commune de Passy, en partenariat avec le FJEP et l'EPDA\* de prévention spécialisée de la Haute Vallée de l'Arve ont organisé avec différents partenaires dont le CCAS\*\* de Passy, plusieurs actions en direction des familles vivant dans les quartiers des Prés-Montfort, des Thuyas et de Barmerousse, afin de favoriser la découverte de la montagne. Cette opération comprenait trois moments forts : la réalisation collective d'une fresque murale et l'organisation d'un « camp de base » (journée de fête avec activités et spectacle), le 14 mai dernier au Prés-Montfort et une nuit en refuge pour une vingtaine de chanceux. Bientôt la vidéo à découvrir de ce bel évènement. ■

\*Etablissement public départemental autonome

\*\*Centre communal d'action sociale



## 52° anniversaire de la catastrophe du Roc des Fiz

Après deux reports, l'hommage aux 71 victimes de la catastrophe du sanatorium pour enfants « Le Roc des Fiz » a été rendu fin mai, devant le mémorial et lors d'une cérémonie inter-religieuse à l'église du Plateau d'Assy. Près de 300 personnes, proches des familles, secouristes ou habitants de Passy étaient présents. ■







### Fonds air gaz pour passer au gaz de ville

Le gaz de ville arrive à Passy Chef-Lieu ! Constitué de 100% biogaz, prévoyez votre raccordement afin d'utiliser cette énergie propre ! Si vous remplacez un ancien appareil de chauffage non performant au bois ou au fioul, vous pouvez obtenir une aide de 800 € sans condition de revenu, de la Communauté de communes Pays du Mont-Blanc (CCPMB) et de la Région Auvergne Rhône-Alpes, complétée par 400 € de GRDF. Soit 1200 € d'aide au total. ■

**PLUS D'INFOS : Pascal CHARLES de GRDF :**  
[pascal.charles@grdf.fr](mailto:pascal.charles@grdf.fr) / tél 07 61 64 67 35

### La route forestière col de la Forclaz

Dans la perspective d'une meilleure gestion forestière et de la biodiversité, ces travaux consistent à la mise au gabarit du tracé existant, entre le Châtelard et Montcutant, afin faciliter le passage des grumiers. Ils devraient être achevés fin octobre 2022 et concernent trois communes Passy, Les Houches et St Gervais les Bains. Ce projet intègre des enjeux forestiers, pastoraux et environnementaux. Il participe à la bonne santé de la forêt et à l'alimentation de la filière bois locale. Toutes les procédures environnementales ont été respectées, avec un avis favorable des différents organismes. ■

**PLUS D'INFOS :** <https://www.ccpmb.fr/economie-amenagement-de-lespace/agriculture-forets-alpages/route-forestiere-chatelard-col-de-voza/>



**UNIQUE À PASSY !**  
**JUSQU'À 4000€**  
 POUR  
**LE FONDS AIR-BOIS**

Tous les détails sur  
[www.ville-passy-mont-blanc.fr/FAB](http://www.ville-passy-mont-blanc.fr/FAB)

\* Sous conditions de ressources et de résidence principale.

### Prolongation fonds air bois

Bonne nouvelle. Les membres du Plan de Protection de l'Atmosphère, dont Raphaël Castéra préside la commission Résidentiel - Tertiaire, viennent de prolonger le dispositif jusqu'à fin 2023. A Passy, vous bénéficierez encore jusqu'à 4 000 € d'aide pour remplacer votre vieux chauffage au bois. Pensez aux énergies renouvelables (ex : solaire thermique ou pompe à chaleur)! CaseRenov de la CCPMB, l'espace d'accueil et de conseils gratuits pour particuliers, propriétaires bailleurs et copropriétés vous accompagne dans vos démarches. ■

\*dans la limite de 100% du coût total des travaux TTC et sous conditions de ressources

**PLUS D'INFOS :**  
[www.ville-passy-mont-blanc.fr/FAB](http://www.ville-passy-mont-blanc.fr/FAB)  
 ou [www.fonds-air-bois.fr](http://www.fonds-air-bois.fr)

Réduction de l'avance des frais pour les foyers modestes :  
<https://www.fonds-air-bois.fr/mes-aides/#coup-de-pouce>



**04 50 89 14 59**  
82 place de la Mairie  
74190 Passy

Du mardi au samedi de 08:30 à 19h  
et de 15h à 19h  
Le dimanche de 7h à 15h - Fermeture le lundi



**GARAGE MOSCA**

Mécanique • Carrosserie • Peinture  
Réparations toutes marques • Ventes

Avenue de l'Aérodrome  
CHEDDE - 74190 PASSY

☎ 04 50 78 06 75  
sarl.mosca74@gmail.com



**ALPES étanchéité**

INTERIEUR EXTERIEUR

**Tél : 06.08.64.74.53**  
**Tél/Fax : 04.50.78.18.25**  
2609, avenue Raffort Deruttet  
74190 PASSY



**PUGNAT**  
**PASSY**

575 Avenue des Raches  
74190 Passy  
Tél. 04 50 58 04 11  
[www.pugnat-tp-passy.com](http://www.pugnat-tp-passy.com)



**sgl carbon**  
[www.sgicarbon.com](http://www.sgicarbon.com)

**Fabrication de graphite artificiel**

Usine de Chedde  
131, place Aristide Bergès - 74190 PASSY

Tél. 04 50 47 47 00  
Fax 04 50 78 03 39



**Mont-Blanc IMMOBILIER**

**Passy** ☎+33 (0)4 50 21 86 86  
947 avenue de l'Aérodrome - 74190 Passy  
passy@mb-immo.com

**Saint-Gervais** ☎+33 (0)4 50 93 51 77  
info@mb-immo.com

**Megève** ☎+33(0)4 50 96 73 43  
megeve@mb-immo.com

**Les Contamines-Montjoie** ☎+33 (0)4 50 47 04 15  
contamines@mb-immo.com

**Sallanches** ☎+33 (0)4 50 58 68 29  
sallanches@mb-immo.com

**Les Houches** ☎+33 (0)4 50 54 45 08  
leshouches@mb-immo.com

**Combloux** ☎+33 (0)4 50 93 30 17  
combloux@mb-immo.com

**Le Fayet** ☎+33 (0)4 50 47 70 05  
lefayet@mb-immo.com

- Achat
- Vente
- Estimation
- Location
- Syndic de copropriété



[www.mont-blanc-immobilier.fr](http://www.mont-blanc-immobilier.fr)



## Libre expression

L'article L. 2121-27-1 du CGCT dispose que « (...) lorsque la commune diffuse sous quelle que forme que ce soit, un bulletin d'information générale sur les réalisations et la gestion du conseil municipal, un espace est réservé à l'expression des conseillers n'appartenant pas à la majorité ». 38,38 % de la surface utile de la page a été réservé à l'opposition, correspondant au pourcentage de voix obtenu lors du 2<sup>e</sup> tour des élections municipales.

## PASSYPASSION : IL NOUS FAUT AGIR

Les travaux vont bon train, même si certains avaient été planifiés sous la municipalité précédente, les sens de circulation sont bien du ressort de la municipalité en place. On ne peut que se réjouir de la réfection de la Grande Rue, du chemin de l'Ile, du parking du boulo-drome même si nous pensons que les travaux auraient mérité beaucoup plus de réflexions et d'écoute sur leur globalité. Télésiège de Plaine-Joux, nous sommes toujours dans l'attente de connaître son véritable coût, toute

la partie variable : personnels, électricité, ... n'étant dévoilée, il faudra attendre deux années d'exploitation avant de connaître où se trouve sa rentabilité pour une station en déficit depuis plusieurs années.

Enfin nous trouvons la municipalité actuelle très optimiste sur les consommables car à la vue de l'augmentation des carburants, à moins d'un hiver très doux, nous pensons que la facture d'énergie pour le chauffage des bâtiments publics ainsi que celle

des véhicules risquent fort d'être au-dessus des prévisions. La compensation par l'augmentation des taux de taxes communales associée à celles nationales viendront peut-être à la rescousse des dépenses engagées depuis 2 ans. N'oubliez pas la baisse des subventions annoncée par notre Ministre des Finances Monsieur Bruno LEMAIRE.

Amis Passerands, il n'y aura pas cent mille solutions soyez en conscients.

Pour le Groupe PassyPassion, André PASTERIS, Jocelyne BERRUJEX, Fabrice DUGERDIL, Marie Charlotte AUBRY, Jacques SARTELET, Alexandre BONNETON. [www.passypassion.com](http://www.passypassion.com)

## État Civil



### Naissances

**SEPTEMBRE 2021 | 08** Maëlo SENÉ **13** Ania du LAC de FUGÈRES  
**15** Valérien JANSEN **23** Cassy SAINTE-ROSE MONTFORT

**OCTOBRE 2021 | 16** Marceau MALLIER **18** Freyja BLANC **19**  
Cassandre CHALLAMEL

**DÉCEMBRE 2021 | 07** Léon NAVARRE **13** Norah DELUC

**JANVIER | 02** Isaac GENTY **02** Emy CONSEIL TEJEIRO **03** Loucas LARIDON  
**08** Elsa POIVERT BERNARD **10** Victor CHATENET  
**13** Miliana CHRISTODOULOU LATASTE **20** Lya THUIA **28** Ange BUSSEUX

**FÉVRIER | 04** Anastasia DUPASQUIER **25** Esmée ROUHAUD

**MARS | 10** Côme BONNETON **17** Inaya GIROUX **18** Timaël DUTOUR MEOT



### Décès

**SEPTEMBRE 2021 | 11** André BENOIT

**OCTOBRE 2021 | 01** Nadine CANTILLON veuve REINBUCHLER **05** Michel LAURENT  
**07** Pierre COUTTERAND **15** Alain VANWESEMAEL **17** Marie-Noëlle THIBAUT DE MAISIÈRES  
**21** Rosa VILLANUEVA SALVADOR veuve GASPARD LOPEZ **24** Jean COTTIN  
**24** Jacques CARRIER

**NOVEMBRE 2021 | 02** Mireille CANTILLON veuve BOTTOLI **03** Déa SPALDRETTI veuve BERNOS  
**04** Nelly ROMAND épouse CARUSO **10** Françoise ROYER veuve DEMANGE  
**13** André CALLOT **17** Gérard EGLI **25** Fernande GIRARD veuve BESSON **25** Raymonde GÉRARD  
veuve RAVASI **26** Odette BODELLE veuve QUENTIER **26** Renée MOUCHET  
veuve GERFAUD-VALENTIN **29** Maryse PORZIO veuve SERMET-MAGDELAIN

**DÉCEMBRE 2021 | 04** Annick LACROIX **05** Pierre VEYRAT **06** René ORSET-PRÉLET  
**07** Colette ACOULON veuve CORVOISIER **09** Nadine DE BORTOLI **11** Gisèle FROSIO  
veuve CHAUCHON **13** Raymond MARÉCHAL **18** Friedrich WETSCHNIG **20** Eida FILIPPIN  
veuve CATELLANI **24** Jean STOLL **28** Madeleine RIOLO veuve VARGNY  
**29** Thérèse LOUVIER épouse FANTIN **29** Charles SAGE-VALLIER veuve PELLOUX **30**  
Micheline HOTTEM veuves DESMONS

**JANVIER | 02** Alice JACQUET veuve TRAPPIER **03** Suzanne GRASSET épouse VUAILLAT  
**05** Marthe PINET veuve DELEMONTEX **07** Bernard CHATAGNER **07** Adeline MAURA  
CHABRERA épouse CAMPAGNA **07** Yves SOMMAVILLA **08** Josiane CORNILLON  
**08** Chantal LAPOSTOLLE épouse NICOLAS **13** Jean PICARD **13** Michel VEILLET  
**14** Yvette CHESNEY veuve ORSET-PRÉLET **15** Susan ELLS épouse HADADE  
**24** René DUCROCQ **25** Rosa RIVIERA épouse PITZALIS

**FÉVRIER | 01** Roger NONGLATON **04** Raoul LEVET **20** Micheline NOËL veuve ROLLIER  
**21** Yvonne COUTTET **21** Armanda ROUX veuve MOSIMANN **27** Raymonde HUGARD  
veuve CHARLET

**MARS | 06** Jeanne CHOMIENNE **14** Raymonde BUTTOUDIN **17** Marcel HUMBERT **18**  
Andréa DESCHAMPS veuve MORO **28** Hervé MICHOLLIN



### Mariages

**SEPTEMBRE 2021 | 27** Nastasia KASPRZAK et Timothée KELLER

**OCTOBRE 2021 | 09** Amandine MARTIN et Aymen MBARKI **16** Agnès CIPRIANI et Jean-Christophe MONTORIO

**DÉCEMBRE 2021 | 17** Alexia LALLEMENT et Théo DELPORTE

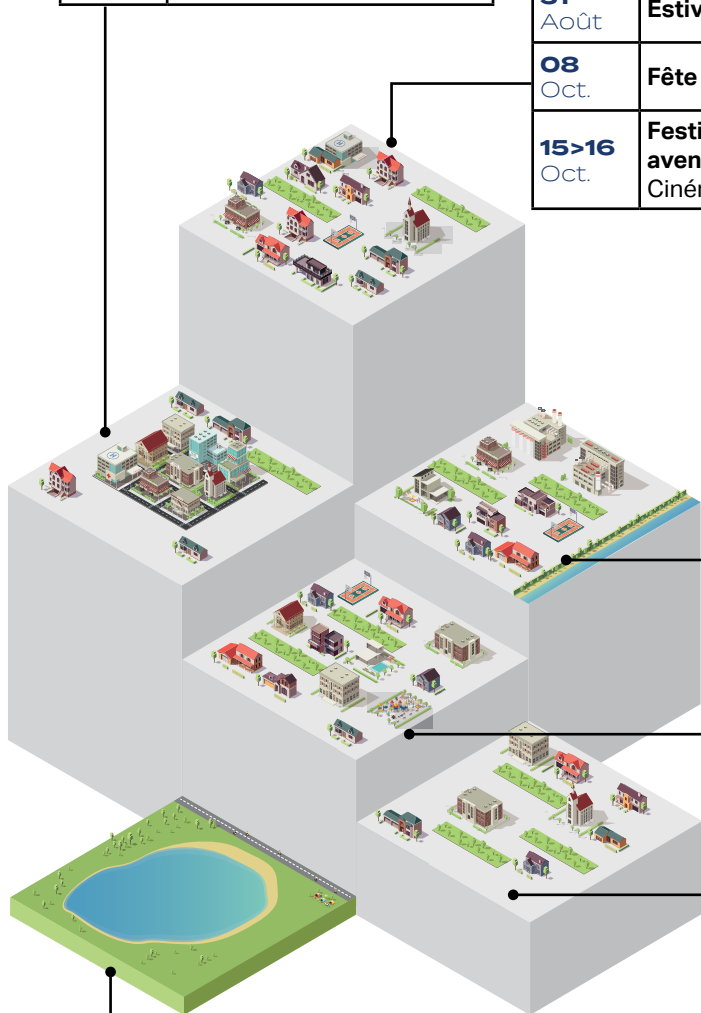
**JANVIER | 22** Clara THIERRIAZ et Mohand DALI

# Calendrier du 1<sup>er</sup> août au 30 novembre 2022 des évènements

CHEF-LIEU	
17>18 Sept.	Journée Européennes du Patrimoine
17>18 Sept.	Café-Archéo avec Joël Serralongue Salle du conseil à la Mairie

PLATEAU D'ASSY	
17 Août	Estivales du Plateau
24 Août	Estivales du Plateau
31 Août	Estivales du Plateau
08 Oct.	Fête de la Courge
15>16 Oct.	Festival du film Nature aventure et autrement Cinéma

MARLIOZ / CHEDDE	
03 Sept.	Forum des Associations Parvis des Fiz
04 Sept.	Concours de pêche Pisciculture
14 Sept.	Concours pétanque Boulodrome
18 Sept.	Grimpée des Ayères
21 Sept.	Conférence Climat Ville des Alpes Parvis des Fiz
22 Sept.	Repas Résidence Passyfloire Marlioz
24>25 Sept.	Ferme ouverte Gaec Le Vivier Chedde
01>02 Oct.	Fête des Séchieux Parvis des Fiz
02 Oct.	Concours de pêche Pisciculture
03 Oct.	Don du sang Parvis des Fiz
05 Oct.	Conférence Ville des Alpes Parvis des Fiz
08 Oct.	Concours pétanque Boulodrome
14 Oct.	Séminaire de clôture Ville des Alpes 2022 Parvis des Fiz
17>22 Oct.	Festival Petits Asticots Parvis des Fiz
26 Oct.	Conférence Ville des Alpes Parvis des Fiz
26>27 Nov.	Salon des vins Parvis des Fiz



LAC DE PASSY	
20>21 Août	Triathlon du Mont Blanc Base de loisirs
04 Sept.	Fête du Sport Base de loisirs
24>25 Sept.	Duathlon Duc & Duchesse Base de loisirs

ABBAYE	
14 Août	Cérémonie Montfort