



# VIVRE A PASSY

Le magazine de  
la commune  
de Passy

#4 - Mars 2023



**Passyflore**  
Résidence autonomie  
pour personnes âgées

**CCAS**  
Centre Communal  
d'Action Sociale

**Les Cabris**  
Micro-crèche

**Passyflore**  
Restaurant scolaire

**Lou P'tiou  
Passerands**  
Accueil de loisirs



[www.ville-passy-mont-blanc.fr](http://www.ville-passy-mont-blanc.fr)

# CCAS, au plus près des Passerands

[www.ville-passy-mont-blanc.fr](http://www.ville-passy-mont-blanc.fr) 





Magazine dédié à l'action de la municipalité de Passy ainsi qu'à celles et ceux qui font vivre la commune.

### L'équipe éditoriale

Directeur de publication

**Raphaël Castéra**

Rédaction

**Raphaël Castéra**

**Valérie Castruccio,**

**Blandine Revenaz,**

**Damien Ricaut,**

**Christèle Deker**

Régie publicitaire

**Médiagraphe**

Photographies

**Blandine Revenaz**

**Christèle Deker**

**Muriel Bianchin**

**Capucine Louvel**

**Godefroy de Maupeou**

**Raphaël Castéra**

### Conception

Magazine imprimé par

**Imprimerie Gutenberg**

Maquette conçue par

**Bureau42**

Mise en page

**Thomas Sturm**

### Retrouvez-nous

sur les réseaux

ville-passy-mont-blanc.fr

@Mairie-de-Passy

@Mairie-de-Passy

## 12.



## Une nouvelle dynamique au CCAS

Pour renforcer sa mission d'espace d'accueil, d'écoute, de conseil, le Centre Communal d'Action Sociale (CCAS) de Passy s'est restructuré pour accueillir la population dans de meilleures conditions.

## 06.



## Un nouveau visage pour la Grande Rue Salvador Allende

Avec trois mois d'avance, le gros œuvre de la Grande Rue Salvador Allende est terminé depuis début décembre. Mais déjà, cet axe important pour le quartier de Chedde correspond aux nouveaux usages des habitants.

## 08.

## Sérénité retrouvée chemin de l'Île

Il y avait urgence. Les réseaux humides sous le chemin de l'Île étaient dans un état de délabrement avancé, occasionnant d'importantes fuites.

## 18.

## Les nouveaux équipements sportifs de Passy : l'avis des utilisateurs

Un nouveau terrain de football synthétique, un pumtrack flambant neuf au Plateau d'Assy, des travaux sur la toiture des tennis : l'année a été riche d'investissements en faveur du sport à Passy.

**15.** Passyflores, cap sur l'extérieur !

**20.** La commune lance Espaces Solidarités

**22.** Nouvelles consignes de tri

**28.** Plan de Viabilité hivernale

**26.** Budget 2023

**32.** Tour de France 2023





# Partager des moments de bonheur collectif



Deux grands événements vont marquer la vie de la commune cette année. Côté art, les cinquante ans de « Sculptures en montagne, poème dans l'espace » du 9 au 11 juin, pour célébrer cette idée novatrice d'exposer en plein-air, les créations des plus grands artistes de l'époque. Côté sport, Passy accueillera pour la première fois de son histoire les 17 et 18 juillet, une étape du Tour de France et pas n'importe laquelle, puisque ce sera la seule épreuve du contre-la-montre de cette édition. Si la Grande Boucle est l'évènement le plus populaire de la planète, nous souhaitons que le cinquantenaire rende accessible à tous, la richesse patrimoniale unique de notre commune.

Ces deux moments forts de l'été s'inscrivent dans un calendrier dense, fruit de l'intense activité de plus de 150 associations et leurs centaines de bénévoles que je remercie vivement. Depuis

notre élection, la municipalité leur a sensiblement accru son soutien financier et logistique. Ce point majeur concerne la mise à disposition de locaux, de matériel et d'agents municipaux pour leur installation.

Au budget 2023, nous avons décidé d'apporter une contribution supplémentaire au monde associatif, en acquérant le gymnase du comité d'entreprise de SGL Carbon à Chedde.

Dans le domaine culturel, nous choisirons fin mars le projet de Maison de la Musique et de Danse, dont la livraison interviendra courant 2025. La configuration de ce nouvel équipement en fera un véritable lieu de vie, ouvert sur le quartier.

Autre grand projet du mandat, les travaux du télésiège de Plaine-Joux devraient démarrer ce printemps pour une ouverture à Noël. En se substituant à deux téléskis obsolètes, il contribuera

à la diversification des activités estivales de la station, tout en améliorant le confort des skieurs.

Avec la volonté constante de réduire l'impact de notre vie quotidienne sur l'environnement, nous réaliserons la rénovation énergétique du Centre Culturel Municipal du Plateau d'Assy où se situe la garderie des Oursons. Dans cet esprit, nous avons privilégié l'intégration paysagère et le volet environnemental de la zone d'activité des Mouilles qui accueillera notamment de l'hôtellerie.

Pour limiter notre dépendance aux énergies fossiles, nous accélérerons la production d'énergies renouvelables avec l'implantation de panneaux photovoltaïques sur les tennis couverts et d'ombrières sur les parkings du lac.

À la fin du printemps, mon équipe et moi-même viendrons à votre rencontre pour échanger lors des désormais traditionnelles réunions publiques que nous organisons dans les six cœurs de Passy.

Bien à vous. ■

— **Raphaël Castéra**

Maire de Passy  
Vice-président de la CCPMB

## RÉUNIONS PUBLIQUES PRINTEMPS 2023 À 19 H

### › Chedde

Mardi 16 mai  
Salle paroissiale

### › Chef-lieu

Lundi 22 mai  
Salle du Conseil Municipal

### › Marlioz

Mercredi 24 mai  
Salle du foot

### › L'Abbaye – les Plagnes

Lundi 5 juin  
Salle des mariages des Plagnes

### › Plateau d'Assy

Mercredi 7 juin  
Cinéma

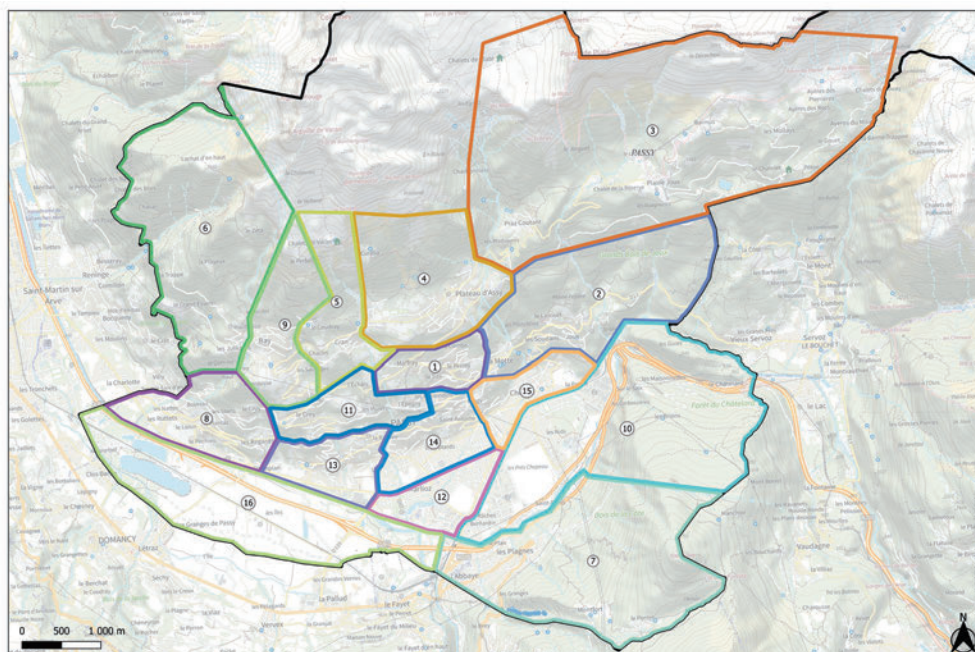


# Histoires courtes

Les faits marquants  
de la commune  
en bref

## Des conseillers de secteur pour davantage de proximité !

Vous souhaitez signaler un problème ou prendre contact avec un(e) élu(e) de la commune. Vous pouvez désormais vous adresser à votre Conseiller de Secteur. Afin de renforcer la proximité avec les habitants, la municipalité a désigné des élus référents par quartier. Votre Conseiller de Secteur connaît les problématiques de votre lieu de vie et sera à votre écoute. Il se chargera de remonter les informations au service concerné et s'assurera du suivi de votre demande. ■



### PLUS D'INFOS :

Rendez-vous sur le site internet : <https://www.ville-passy-mont-blanc.fr/actus/conseillers-de-secteur>

Cliquez sur la zone vous concernant pour prendre contact avec votre Conseiller de Secteur.



### Lancement d'une étude touristique à Plaine-Joux

Dans le cadre de « Passy, Ville des Alpes de l'année 2022 », la municipalité a lancé une étude touristique du site de Passy Plaine-Joux. Menée en partenariat avec le pôle « Montagne innovante » de l'Université Savoie Mont Blanc, elle vise à cerner les usages des différents acteurs pour définir l'évolution des besoins dans le cadre de la diversification estivale de la station et l'arrivée du futur télésiège. ■

### Déclaration des locations touristiques

Vous proposez de l'hébergement en location touristique ? Afin de dynamiser le territoire et collecter la taxe de séjour, nous vous invitons à vous déclarer auprès de la commune. Le service Finances vous accueille et vous informe sur les démarches à effectuer. ■

### CONTACT :

+33 (0) 4 50 78 51 66 - [a.excoffon@mairie-passy.fr](mailto:a.excoffon@mairie-passy.fr)





### Concours des maisons fleuries

Vous souhaitez mettre en valeur vos espaces extérieurs ? Participez au concours des maisons fleuries de Passy ! Il est organisé pour récompenser les initiatives des Passerands qui contribuent à embellir leur lieu de vie et le rendre accueillant. La participation est gratuite et réservée aux habitants de Passy. ■

**PLUS D'INFOS :** Pour en savoir plus et participer, rendez-vous sur le site internet de la commune ou en Mairie :

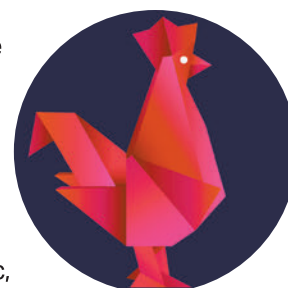
<https://www.ville-passy-mont-blanc.fr/actus/concours-des-maisons-fleuries-de-passy> ou par téléphone au 04 50 78 00 03

### Recensement des travailleurs frontaliers suisses et doubles nationaux

Vous êtes travailleur frontalier en Suisse ou double-national et vous habitez sur la commune de Passy ? Faites-vous recenser auprès du Service Population. Cette formalité est rapide, ne vous coûte rien et n'a aucune incidence sur votre déclaration de revenus. Elle permet à la commune de bénéficier d'une compensation financière calculée selon le nombre de résidents travaillant dans le canton de Genève. En 2022, la commune de Passy comptait 166 travailleurs frontaliers. ■

### Labellisation de la French Tech Mont-Blanc

Le dossier déposé par la pépinière d'entreprise de Passy PEP'S vient d'être retenu par le Ministère de l'Économie et des Finances auprès de la Mission French Tech. La French Tech Mont-Blanc confirme le dynamisme de l'écosystème des entreprises du Pays du Mont-Blanc, de la Vallée de Chamonix et de Cluses Arve et Montagne. Elle vise à promouvoir les start-up dans tous les secteurs d'activité, des biosciences aux technologies numériques. ■



### Devenez bénévole

La commune de Passy offre la possibilité de vous inscrire sur la liste de ses bénévoles. Choisissez un ou plusieurs domaines qui vous intéressent (sport, culture, solidarité, événements etc.) et la commune vous met en relation avec une association qui a besoin d'aide. Ce peut être également pour un événement organisé par la commune ou une action de solidarité comme lors des épisodes de canicule ou de pandémie. Cette liste des bénévoles respecte la Réglementation Générale sur la Protection des Données (RGPD). ■

**CONTACT :** 04 50 55 34 10 - [benevoles@mairie-passy.fr](mailto:benevoles@mairie-passy.fr)





# Un nouveau visage pour la Grande Rue Salvador Allende

Les Passerands qui empruntent cet axe l'ont déjà remarqué. La Grande Rue Salvador Allende a été réaménagée avec une triple volonté :

- restituer de l'espace aux habitants du quartier.
- rénover les réseaux d'assainissement et enfouir réseaux secs.
- revoir les flux de circulation.
- sécuriser les abords de l'école de Chedde-Centre.

Avec trois mois d'avance, le gros œuvre de la Grande Rue Salvador Allende est terminé depuis début décembre. Mais déjà, cet axe important pour le quartier de Chedde correspond aux nouveaux usages des habitants. C'est-à-dire des trottoirs larges, aux normes pour favoriser la circulation « douce », entendez les piétons, les poussettes, les vélos des enfants qui vont à l'école. Dans quelques semaines, les végétaux seront plantés, les bancs, arceaux pour vélos et poubelles, installés.

Autre volet de ce chantier plus important, qui ne se voit pas : la rénovation du réseau d'assainissement.

Avec séparation des eaux usées et des eaux pluviales. Ainsi, les eaux usées domestiques sont envoyées vers la station d'épuration. Les eaux de pluie sont déviées vers le milieu naturel. Donc, moins de traitement à faire, et des économies pour la collectivité. « On voit déjà les résultats avec les volumes traités par la station d'épuration de la Carabotte », témoigne Jean Fontaine, Maire-adjoint aux Infrastructures et Travaux. Toujours dans le volet réseaux, les poteaux disgracieux vont disparaître dans les prochains mois car les réseaux de distribution électrique, de télécommunication ont eux-aussi été enterrés.

Enfin, les flux de circulation ont été revus pour diminuer le trafic de transit et apaiser le quartier en faveur des riverains et des piétons.

In fine, la facture s'élève à 2,5 millions €. Avec une subvention du Syane (Syndicat des énergies et du numérique) pour l'éclairage et du conseil général pour les travaux de voirie, du réseau d'eau pluvial et de la voie verte. ■





## AVANT-APRÈS

Tous les travaux réalisés l'ont été après discussions avec les riverains et étude par un cabinet indépendant des flux de circulation, comme le rappelle Jean Fontaine, Maire-adjoint aux Infrastructures et Travaux. Leur but : harmoniser le trafic et renforcer la sécurité en limitant les nuisances sonores. À noter, dans le volet environnement de la politique communale, que les trottoirs sont composés à 50 % de matériaux recyclés.



Le sens unique de la Grande Rue Salvador Allende a permis

- la création d'une aire de stationnement pour les bus bien délimitée, un double avantage pour les usagers : descendre et monter en sécurité, sans gêner la circulation, avec un accès PMR aux normes,
- l'élargissement des trottoirs : offrir une voirie « douce » accessible aux piétons et aux vélos des enfants.

Les rues adjacentes (rues de Charousse et du Mont d'Arbois) ont été passées à sens uniques.



En face de l'école de Chedde-centre, des arbres de haute tige, mûres, créeront de l'ombre aux lieux d'attente des entrées et sorties qui seront agrémentés de bancs et de végétation basse. Des barrières seront disposées le long de la voirie pour sécuriser les lieux.



Après le cabinet médical, la Grande Rue Salvador Allende repasse en double sens. Le trafic issu de la rue Paul Corbin emprunte la rue de la Couttetaz (vers la gauche de la photo), qui, elle aussi, est devenue à sens unique. Les équipes du cabinet Arter ont mesuré que 75 % du trafic matinal était dans le sens montant, vers la rue Paul Corbin.

La Grande Rue Salvador Allende s'affichera ainsi sous son plus bel appareil pour le passage du Tour de France, le 18 juillet prochain. ■





# Sérénité retrouvée chemin de l'Ile



Il y avait urgence. Les réseaux humides sous le chemin de l'Ile étaient dans un état de délabrement avancé, occasionnant d'importantes fuites. Les eaux usées étant mêlées aux eaux de pluie, qui se répandaient dans le milieu naturel au niveau de déversoirs d'orage à l'aval. C'est pourquoi la municipalité a réalisé d'importants travaux pour séparer les réseaux et revoir les aménagements de surface pour favoriser les déplacements dans le hameau.

Chemin de l'Ile, la commune a mené d'importants travaux pour revoir

les réseaux d'assainissement (en sous-sol) et les flux de circulation (en surface).

Le réseau d'assainissement a été mis en séparatif. Eaux usées et eaux pluviales sont déviées dans des conduites différentes. Pour que les eaux usées strictes soient traitées par la station d'épuration. Les eaux pluviales retournent dans la nature.

En surface, « nous avons choisi de créer des trottoirs là où dans le passé il n'y avait aucun espace piéton » explique Jean Fontaine, Maire-adjoint aux Infrastructures

et Travaux. Désormais, enfants, familles peuvent marcher en toute sécurité (à droite de la photo).

Le nouvel aménagement a fortement réduit le trafic. Avant les travaux, près de 1 000 voitures empruntaient ce chemin matin et soir. Beaucoup l'utilisait comme un raccourci pour rejoindre les grands axes de la vallée depuis le coteau, engendrant insécurité routière sur une voirie inadaptée. Le coût global de ce chantier important pour la sécurité et la qualité de vie de la population locale, s'élève à 1 000 000 € TTC.





Plus en amont du chemin de l'Ile, la circulation a été revue, avec un sens prioritaire pour les véhicules montants. À noter que ce sens de circulation est en phase de test. « *S'il s'avère concluant, détaille Jean Fontaine, les aménagements seront pérennisés.* »

Sur la droite, vous remarquez le large trottoir, qui n'existait pas avant.

« *Tous ces travaux ont été menés en concertation avec les habitants* », ajoute M. Fontaine. « *C'est suite à leurs remarques que nous avons lancé cette portion en phase test.* »



Les plateaux piétonniers, inexistant dans le passé, ont été aménagés pour inciter les habitants à se réapproprier l'espace, en toute sécurité.



Pour réduire le trafic de transit et favoriser la desserte locale, le double-sens est devenu uniquement descendant. Un trottoir a été créé pour rendre la vie du quartier plus agréable. Jean Fontaine se rappelle qu'un « *habitant initialement opposé au projet, nous a confié que ces aménagements ont finalement permis de retrouver une vie de village* ». Objectif atteint. ■



**À SALLANCHES**  
RÉSIDENCE SERVICES SENIORS



**Vivre chez soi !**  
Se sentir entouré et en sécurité

Résidence calme et sécurisée  
Appartements privatifs et confortables  
Espaces de vie chaleureux  
Services adaptés aux besoins des seniors

**Résidence Seniors Espace et Vie**  
92 allée Galilée à Sallanches  
**espaceetvie.fr - 04 82 29 73 49**

**Espace et Vie**

23 02 G2L-Espace et Vie RCS Le Mans 488 885 773

**ACROBTP**  
GROUPE JARNIAS  
EXPERT TRAVAUX DIFFICILE D'ACCES



[www.acro-btp.fr](http://www.acro-btp.fr)

**Le Centre**  
Restaurant - Brasserie

63, place de la Mairie  
74190 Passy

04 50 47 00 38  
[restaurantlecentre.com](http://restaurantlecentre.com)

**ÉCOUTER VOIR**  
OPTIQUE & AUDITION MUTUALISTES

Decouvrez vos espaces dédiés à Sallanches pour prendre soin durablement de votre vue et de votre audition

**Optique**  
95 Rue du Mont-Joly  
04 50 38 51 45  
Un grand choix de montures, des prix justes et bilans visuels gratuits (non médical, sur rdv)

**Audition**  
31 Rue du Mont-Joly  
04 50 58 44 60  
Un large choix d'appareils auditifs et d'accessoires, 100% Santé, tiers-payant systématique et prix justes.

**SACP**  
**ASSAINISSEMENT & BALAYAGE**  
CURAGE - DEBOUCHAGE  
POMPAGE FOSSES  
CONTROLE VIDEO DE RESEAUX  
**04.50.93.62.41**  
[www.sacpmonblanc.com](http://www.sacpmonblanc.com)

**Allianz** Particuliers, construisons un projet ensemble !  
Professionnels, quel que soit votre secteur d'activité, nous avons l'assurance qu'il vous faut !

Une équipe à votre service

Thierry Sejmowski  
Agent Général

Assurances, Santé & Services financiers

Thierry Sejmowski • 88, rue du Mont-Blanc • 74700 Sallanches  
Tél : 04 50 58 07 84 • [h974361@agents.allianz.fr](mailto:h974361@agents.allianz.fr)  
Numéro Orias 07 029 699

**COMBIEN VAUT MON BIEN EN 2023 ?**  
Venez voir dans notre agence ou sur [century21.fr](http://century21.fr)



**ESTIMER, C'EST NOTRE MÉTIER** CENTURY 21

Espace **Quai Sud**  
Nouvelle Résidence à Sallanches  
du 2 au 4 Pièces

**Le Mont Joux**



LOI PINEL  
0% Taux  
une promotion  
**AVENEL PROMOTION**

**CENTURY 21** PARLONS DE VOUS, PARLONS BIENS

**CENTURY 21. Patrick Avenel**  
170, Place Charles Albert 74700 SALLANCHES

**04 50 58 01 61**

# Un vélo pas cher pour aller travailler ? C'est possible

**Un vélo (presque) gratuit, ça vous tente ? En plus, entretenu, prêt à l'emploi, et disponible de suite. Pas mal, non ? C'est exactement ce que vous proposent l'association Be Cyclable et son équipe de bénévoles.**

Comme toutes les bonnes idées, la création de l'association Be Cyclable est partie d'un constat simple. La vallée tousse, car trop polluée. Il faut agir pour l'amélioration de la qualité de l'air et inciter les habitants à remiser leur voiture au garage. La solution envisagée ? Le président Loïc Pereira l'explique : « *Notre objectif est de rendre le vélo accessible, pour que les gens privilégient ce moyen de déplacement.* »

L'association fonctionne comme un atelier participatif et solidaire, avec une équipe de bénévoles. « *Chacun peut venir entretenir son vélo avec notre aide, ou nous donner le matériel qu'il n'utilise*

*plus. Nous réparons les cycles. Nous récupérons les pièces si le vélo n'est plus utilisable.* » Les vélos remis en état de marche sont revendus à prix libre aux adhérents, moyennant une adhésion à l'association.

Avec un double impact, pour l'environnement et pour l'usager :

- au lieu d'être jetés, les vélos ont une deuxième vie
- pas d'émission de CO<sub>2</sub> dans l'atmosphère
- un bien-être physique, mental et financier.

### **Bonus : un tarif spécial pour les familles**

Mieux encore : un tarif spécial est pensé pour les familles car



lorsque les enfants grandissent, les montures ne sont rapidement plus adaptées. Un problème auquel BeCyclable apporte sa solution : « *Les familles versent une adhésion unique de 25 euros. Ensuite, tous les ans, elles peuvent échanger leur vélo gratuitement.* »

La commune de Passy soutient le projet depuis le début, en fournissant le local gratuitement. Des travaux sont en cours pour déménager toujours à Chedde mais aux Pourettelles rue de la Couttetaz. L'association est à l'étroit dans son local actuel, rue Corbin.

Le déménagement est prévu pour le printemps 2023. Pile pour le démarrage de la nouvelle saison de vélo... ■

## L'ASSOCIATION BE CYCLABLE : EN PRATIQUE

**Les joindre :** [beycyclable@gmail.com](mailto:beycyclable@gmail.com)

**Y aller :** l'atelier actuel a réduit son planning, car les bénévoles travaillent aussi pour aménager le futur local. Donc Be Cyclable est accessible seulement le mercredi de 18h00 à 20h00. À l'adresse : 175 rue Paul Corbin, à Passy. L'accueil est libre.

**Les horaires :** l'atelier est ouvert les mercredis et les vendredis de 18 à 20 heures. Toutes les bonnes volontés sont les bienvenues (apprentissage assuré par les bénévoles).

**Les tarifs :** l'adhésion est de 15 € / an. Plus une participation libre pour le paiement de votre vélo. Pour les familles, adhésion unique de 25 € / an qui donne droit à un échange gratuit de vélo par an pour les enfants. ■



De gauche à droite : Suzanne Colombani (directrice), Muriel Bianchin (animatrice dédiée aux résidents et à l'accueil des seniors), Hélène Profichet (chargée de mission d'accueil et de suivi), Céline Sicoli (conseillère municipale déléguée aux solidarités), Amélie Goux (secrétaire).

**Gagner en visibilité et en accessibilité, tels étaient les enjeux de la relocalisation du Centre Communal d'Action Sociale (CCAS) de Passy.**



# CCAS, au plus près des Passerands

Venir en aide et conseiller la population sous-entend une réelle proximité. Déménagement, recrutement, identité visuelle, c'est l'époque des changements pour le CCAS qui se rapproche de la Résidence autonomie Passyflores pour gagner en efficacité en mutualisant leurs forces.

## Changements majeurs

Ceux qui ont eu recours à ses services le savent bien. Auparavant, l'accueil du CCAS se trouvait à la Mairie. À sa tête, jusqu'en janvier 2022, Véronique Tilloy assumait donc son rôle de directrice du centre, cumulé à la direction de Passyflores où elle exerçait également en temps qu'infirmière. Une personne, trois rôles et deux sites. La relocalisation s'avérait nécessaire et c'est désormais chose faite. Pour la population également, ce déménagement du CCAS dans le quartier de Marlioz est un changement d'envergure. L'accès à tous les services liés aux actions sociales se trouve simplifié en étant regroupé en un lieu unique. Passyflores et le CCAS ont désormais un accueil commun, où Amélie Goux, fraîchement recrutée,

officialie avec plaisir et dynamisme. Les travaux d'aménagements nécessaires et importants se sont terminés au printemps 2022 avec une nouvelle signalétique beaucoup plus claire. Le nouveau site est une réelle opportunité pour favoriser les projets intergénérationnels, les têtes blondes des écoles se trouvant à proximité immédiate de leurs aînés.

## Pour un acteur social majeur

Parfois méconnu, le CCAS a un rôle prépondérant auprès de la population. Gestion de crise sanitaire, comme la pandémie de Covid ; ou humanitaire, comme l'accueil des réfugiés ukrainiens, la structure municipale demeure un lieu d'écoute, de conseil et d'orientation ouvert à tous en cas de besoin. La mise en place du centre de vaccination, l'information et le suivi au niveau du plan canicule font également partie de ses actions. Le Centre est un lien primordial envers les personnes rendues vulnérables par leur dépendance, liée à l'âge ou à des problèmes financiers passagers ou plus importants, parents isolés, personnes handicapées ou jeunes en situation de précarité.

## Une équipe étoffée

**Céline Sicoli**, qui fait partie de l'équipe de direction d'un collège de la vallée de l'Arve, Conseillère municipale déléguée aux solidarités -élue pour son premier mandat en novembre 2021- nous présente l'équipe étoffée du CCAS à votre service sur le site partagé avec Passyflore.

**Suzanne Colombani**, Directrice, en fonction depuis janvier 2022, connaît tout particulièrement le monde des séniors avec une expérience conséquente dans des établissements publics pour personnes âgées.

**Hélène Profichet**, Chargée de mission d'accueil et de suivi, présente depuis de nombreuses années au sein du CCAS, son expérience et son écoute, sont ses forces et les deux piliers de sa fonction.

**Muriel Bianchin**, arrivée en mai 2020, est l'Animatrice dédiée aux résidents et à l'accueil des séniors de la commune. Elle est référente pour toutes leurs activités.

**Amélie Goux**, Secrétaire, dernière arrivée en juin 2022 agit comme un véritable pivot de la structure en étant la première personne au contact de la population.

Toutes les quatre travaillent de concert avec la nouvelle infirmière de la Résidence Nadège Rogosinski arrivée en décembre 2022, les personnels soignant et d'entretien.



### SUZANNE COLOMBANI, UN PASSAGE DE RELAIS EN DOUCEUR

Suzanne Colombani est la nouvelle directrice du CCAS et de Passyflore. « *Je connaissais déjà Véronique Tilloy. Quand j'ai vu qu'un poste se libérait au sein de l'établissement, j'ai demandé à la rencontrer.* » Toutes les deux portent les mêmes valeurs humaines. La confiance est là. Mme Colombani avait exercé en Ehpad publics dans la vallée, sur les secteurs de Megève, Chamonix et Sallanches, ainsi qu'à la direction du pôle gériatrique des Hôpitaux du Pays du Mont-Blanc. Le challenge proposé à Passy lui convenait parfaitement. Elle a donc pris les rênes en janvier 2022. Ce goût du service, Mme Colombani l'a bien ancré en elle. Ce qui va l'aider à prendre ses marques. « *On ne s'ennuie jamais ici, sourit-elle. Et Véronique me passe le relais en douceur.* » Déjà, Suzanne a entamé une démarche qualité, avec un état des lieux et une feuille de route. « *J'ai pu voir ce qui a été mis en place et ce que je peux faire évoluer, en lien avec l'équipe.* » ■

Céline Sicoli, Conseillère municipale déléguée aux solidarités le confirme « *Notre rôle est de travailler en réseau de proximité pour diriger les personnes vers les bons interlocuteurs comme le Pôle Médico-social du Département ou l'ADMR par exemple.* » Pour mener à bien ses tâches, le CCAS peut compter sur de nombreux partenaires : le Département, les services sanitaires, sociaux et médico-sociaux, les centres de loisirs et d'animation, les entreprises d'insertion,

les services d'aide à domicile, les associations, l'État, etc. Autant de moyens et de partenaires pour promouvoir la cohésion sociale, l'exercice de la citoyenneté et à prévenir les exclusions en créant une réelle dynamique collective.

Un champ d'action important, que le site internet, en cours d'évolution, aidera à comprendre avec des liens vers les partenaires, des informations régulières et toute actualité concernant le mieux être ensemble. ■





### MURIEL BIANCHIN, PLEIN D'IDÉES POUR LES RÉSIDENTS

Muriel est animatrice-coordinatrice à Passyflores. Ce poste, elle l'occupe depuis le 1<sup>er</sup> mai 2021. Elle s'y sent bien. C'est vrai que les journées passent vite. Entre l'organisation des sorties pour les résidents, les réservations de véhicules pour les visites. Aussi, penser à des ateliers, les organiser. Par exemple, sur l'hygiène alimentaire ou la décoration des locaux pour les fêtes de fin d'année. « *Nous accueillons ici un public autonome, rappelle Muriel Bianchin, ils ont envie de faire des choses.* » D'autant que Passyflores compte poursuivre les initiatives. En accueillant, notamment, des aînés qui ne résident pas ici, pour les aider à briser la solitude, avec des repas, des jeux, d'autres ateliers.

Muriel est venue à ce poste suite à un parcours riche, qui exprime une sacrée volonté d'aller de l'avant. Alors qu'elle était déjà employée par la commune, elle a voulu reprendre ses études. Alors, elle a de nouveau ouvert les cahiers. Le soir, le week-end, pour d'abord passer son bac puis un BTS en économie sociale et familiale.

Depuis toujours, elle sentait qu'elle avait la fibre de l'animation en elle. Et ça se confirme avec le poste qu'elle occupe. ■

### FORMULAIRE D'INSCRIPTION AU PLAN D'ALERTE URGENCE

En cas de déclenchement du plan d'alerte et d'urgence consécutif à une situation de risques exceptionnels, climatiques (canicule, grand froid), épidémiologiques..., le CCAS active un dispositif d'accompagnement en direction des :

- > **personnes âgées de 65 ans** et plus résidant à leur domicile
- > **personnes âgées de 60 ans et plus reconnues inaptes au travail** résidant à leur domicile
- > **personnes adultes handicapées**

Pour ce faire, le CCAS tient un registre (Loi n°2004-626 du 30 Juin 2004).

Les personnes inscrites sur ce registre peuvent ainsi être contactées par le CCAS qui s'assurera que tout va bien, rappellera les consignes élémentaires et mettra en place le ou les dispositifs adéquats (visite à domicile...).

#### Comment s'inscrire ?

La demande d'inscription est vivement conseillée. Elle est volontaire et reste confidentielle. Elle peut être faite par la personne directement ou un proche (famille, voisins...).

Vous trouverez le formulaire d'inscription glissé au début de votre magazine, n'hésitez pas à le remplir pour vous ou l'un de vos proches. Si cela a déjà été fait lors de la distribution des colis de Noël, inutile de renouveler la demande. ■



**A l'image de son nom - désormais écrit en un mot - se rapprochant de son origine naturelle ; la Résidence autonomie Passyflores entend bien s'ouvrir comme une belle fleur, vers l'extérieur.**





De gauche à droite : Véronique Tilloy, Suzanne Colombani, Sophie Platel, Virginie Tagliavacca, Christine Cury, Stéphanie Colas, Georges Laperrière (ancien responsable CCAS), Katia Favre, Sébastien Benkida-Oudin, Viviane Rey, Sylvie Crud, Fleur Carret, Nadège Rogosinski, Muriel Bianchin.

# Un nouveau cap pour Passyflo





Les résidents avec les élus, Rémi Klein et Raphaël Castéra durant le repas espagnol

### Une nouvelle direction

Passyflores, résidence publique gérée par le CCAS, se destine à accueillir les séniors autonomes. Sa capacité totale de quatre-vingt résidents se répartie en soixante-douze studios, trois 2 pièces et deux accueils temporaires. Depuis janvier 2022, Suzanne Colombani en assure la direction, succédant à Veronique Tilloy, à sa tête depuis trente ans. Après cette longue carrière dans l'établissement, la nouvelle retraitée ne peut qu'être fière de son travail. Cumulant les postes de directrice du CCAS et de la Résidence autonomie ; elle y officiait également

### VÉRONIQUE TILLOY, UN ENGAGEMENT TOTAL

Véronique, tout le monde la connaît ici, à Passyflores. Cette femme dynamique est arrivée en août 1987. Infirmière, avec une expérience dans l'animation, elle correspondait parfaitement au poste. Polyvalente, elle assumait aussi la direction de la résidence. Originaire du Nord (Tourcoing), Véronique n'est pas venue ici par hasard. Mais parce qu'elle est tombée amoureuse de la Haute-Savoie dès son enfance. « *Je passais mes étés à Mieussy, car mes parents tenaient un centre de vacances des Bus urbains de Lille.* » Véronique a toujours défendu une approche différente de la personne âgée. Un regard proche, humain, bienveillant. Elle a adoré ce qu'elle a fait ici. Mais maintenant, elle veut profiter de la montagne. Et s'accorder du temps pour elle.

Après avoir assuré la direction de Passyflores et du CCAS pendant toutes ces années, elle a partagé cette mission avec Suzanne Colombani. Désormais en retraite, elle a quitté Passyflores avec la satisfaction du devoir accompli d'un établissement qui a grandement évolué sous sa responsabilité. ■

comme infirmière. Son départ a donc rimé avec changements en douceur et recrutements. Outre Suzanne Colombani, les résidents ont également fait connaissance avec Muriel Bianchin arrivée le 1<sup>er</sup> mai 2021, l'animatrice leur propose de nombreuses activités à (re)découvrir.

### Une ouverture vers l'extérieur

Afin d'éviter l'isolement accru avec la pandémie de Covid, la municipalité a fixé un nouveau cap à la Résidence, s'ouvrir à l'extérieur. Par la création de moments de convivialité, de projets intergénérationnels, les aînés de la commune, les enfants et les familles de résidents sont invitées à partager de beaux moments. « *Nous souhaitons recréer du lien, mais on y va crescendo, en raison des contraintes sanitaires* », confie Suzanne Colombani. Les locaux s'y prêtant, ce sont désormais des journées dédiées aux jeux de société (deux jeudis par mois depuis la rentrée), ou à des ateliers thématiques autour de l'hygiène alimentaire, du bien-être ou encore de l'environnement qui sont organisés à raison d'un rendez-vous mensuel. Un atelier intergénérationnel consacré aux outils numériques doit voir le jour. La municipalisation de la restauration et la proximité des différents

### COMMENT CONNAÎTRE LES ACTIVITÉS PROPOSÉES AUX SENIORS ?

La gazette du Passyflores est sur le site de la mairie. Les panneaux lumineux de la commune vous informent aussi des dernières actualités.

#### Comment s'inscrire aux activités ?

Inscription obligatoire en raison des règles de sécurité compte tenu de la taille de la salle et des ratios d'encadrement.

Pour tout renseignement, contactez Amélie ou Muriel à la résidence Le Passyflores au 04 50 78 10 31. ■



### HÉLÈNE PROFICHET, L'ÉCOUTE, LA PROXIMITÉ

Deux maîtres mots pour la normande d'origine, passeraude d'adoption et de cœur. En poste depuis 2010, elle n'est pas arrivée en terrain inconnu. En effet, c'est à Passy qu'elle avait effectué sa formation d'éducatrice spécialisée entre 1992 et 1993. Elle aime cette commune, son côté étendu si atypique et « *tous ces gens qui parlent d'abord de leur quartier* ». Écouter les autres, les informer, les orienter : Hélène Profichet a toujours aimé ça. Ce n'est donc pas un hasard si elle occupe son poste de chargée de mission et de suivi au CCAS de Passy. Une grande partie de son travail quotidien consiste à accueillir des gens qui ont besoin d'écoute, de chaleur humaine, de conseils... et d'aide pour monter leur dossier de demande de logement social par exemple. « *Nous sommes dans une région où l'accès au logement est compliqué, car rare et cher* », constate Hélène. Ici, elle se sent utile. Toujours bienveillante, elle sait que les mois à venir ne seront pas faciles pour les familles lorsqu'il faudra régler les factures d'énergie... C'est dans ces moments-là que les conseils d'Hélène, couplés à son écoute attentive, font vraiment du bien. ■



### NADÈGE ROGOSINSKI, QUE DU BONHEUR !

C'est fraîchement diplômée en 1991, que Nadège s'installe en Haute-Savoie. Elle passe plus de vingt ans à Sallanches, à l'hôpital dans un premier temps puis en libéral. Sa vocation auprès des personnes âgées l'emmène ensuite en E.M.S. (établissement médico-social) en Suisse. C'est en tant qu'élue qu'elle rencontre Véronique Tilloy autour du sujet des Résidences autonomes ; coup de foudre professionnel pour Passyflo. Lorsque paraît l'annonce de recrutement, en poste à l'EHPAD Praz de l'Arve, aucune hésitation... et depuis, ce n'est que du bonheur ! Pour Nadège, la résidence autonomie est la solution idéale. Loin de l'ambiance parfois lourde de l'EHPAD, les résidents sont comme chez eux et rompent une solitude souvent subie ; les échanges sont gais et animés. Nadège constate qu'elle ne voit pas de personne triste, bien au contraire. Au sein du personnel aussi l'ambiance est excellente, portée par une équipe solide et solidaire, dont les résidents sont les premiers bénéficiaires. ■



### AMÉLIE GOUX, POLYVALENCE ET PATIENCE

Au CCAS et à Passyflo, 2022 a été l'année du changement. Parmi les nouvelles venues liées au rapprochement des 2 structures, Amélie Goux, chargée de l'accueil et du secrétariat depuis le mois de juin. Son bureau est une tour de contrôle, il y a toujours du passage, quelqu'un à renseigner ou à orienter. Amélie gère ce mouvement presque perpétuel sans stress. Rodée aux fonctions administratives, ancienne secrétaire générale à la commune des Contamines-Montjoie, elle maîtrise l'art de traiter les priorités. Tant mieux, car les sollicitations ne manquent pas au sein du CCAS. Il faut savoir jongler. Avec un fort côté relationnel, pour accueillir, orienter, conseiller. Et connaître les habitudes des familiers des lieux. « *Nous avons 80 résidents ici,* » détaille Amélie, « *au début, on se demande comment on va faire pour retenir tous les noms et connaître les habitudes de chacun. Mais on y arrive ! L'endroit est très vivant,* » explique-t-elle, « *c'est un vrai poste relationnel. Il se passe toujours quelque chose, comme dans une grande famille.* » ■

services offrent l'opportunité de partager des repas en toute convivialité comme ce fut le cas cet été, lors de la fête de l'école de musique ou lors du repas espagnol de septembre. Des événements ouverts à tous les aînés accompagnés de leur famille, sur inscription.

La réflexion se porte aujourd'hui vers une ouverture hebdomadaire, aux aînés, de son restaurant un projet qui sera peut-être réalité dès ce printemps si les conditions sanitaires à respecter le permettent. ■



# Nouveaux équipements sportifs ; l'avis des utilisateurs

**Un nouveau terrain de football synthétique, un pumptrack flambant neuf au Plateau d'Assy, des travaux sur la toiture des tennis : l'année a été riche d'investissements en faveur du sport à Passy. La parole aux usagers.**



L'inauguration du stade en présence des élus, des joueurs, des dirigeants et de la famille d'André Santi.

## Plus de confort de jeu sur le nouveau terrain de football synthétique

Le 30 novembre dernier, Raphaël Castéra - Maire, Clément Valentin et Patrick Amadeï en charge des Sports, ainsi que les élus de Passy inauguraient le nouveau stade synthétique en présence du club, des anciens joueurs, ainsi que des enfants de M. André Santi. L'ensemble sportif porte désormais le nom d'André Santi, en mémoire de son engagement pour le club de 1957 à 1982.

Un terrain dernière génération représentant un investissement de 569 130 €, dont 146 000 € financés par le Département de la Haute-Savoie. Il est conçu pour améliorer le confort de jeu des utilisateurs, notamment grâce à un remplissage liège. Ce matériau naturel présente le double-avantage de restituer moins de chaleur et d'être inodore, contrairement aux

billes en caoutchouc en pneus recyclés de l'équipement précédent. Cédric Lodolo, entraîneur de foot au club USMB Passy Saint-Gervais précise : *« Nous sommes très satisfaits de l'investissement de la Mairie de Passy. L'ancien terrain vieillissant et usé devenait dangereux pour la pratique de nos licenciés. La qualité des matériaux choisis nous permet à ce jour de réaliser des séances de qualité et ainsi développer une bonne pratique pour nos joueurs et joueuses. »*

Rappelons que pour les non licenciés au club, la commune

met à disposition 3 terrains en herbe et 3 en dur. A Marlioz à côté de la piscine, et entre les Prés Montfort et Passy Flore. A Chedde, de nouvelles cages ont été installées sur l'ancien terrain. Il y a aussi le nouveau city-stade des Nids. Au Plateau d'Assy, un stade en herbe et un city-stade qui sera rénové cet été. Ces surfaces ouvertes à tous les Passerands, sont progressivement rénovées à condition qu'elles soient respectées par les utilisateurs.

**La qualité des matériaux choisis nous permet à ce jour de réaliser des séances de qualité.**

## Carton plein pour le nouveau pumptrack du Plateau d'Assy

En implantant un pumptrack, la commune a souhaité étoffer l'offre de loisirs au Plateau d'Assy. C'est aujourd'hui un succès chez les jeunes et les moins jeunes comme en témoigne, Vincent, habitant du Plateau d'Assy : « *Le pumptrack du Plateau d'Assy est l'un des meilleurs de la vallée. C'est le plus rapide, on prend vraiment de la vitesse et le virage en devers représente une certaine technicité. Mon expérience est vraiment positive, c'est un très bel ouvrage. D'ailleurs certaines personnes sont venues du Pays Gex et confirment !* »

Cet équipement a été conçu en concertation avec 40 jeunes Passerands lors d'une réunion publique en septembre 2021. Plusieurs parcours ont été prévus : vert, bleu et rouge, en fonction du niveau des pratiquants ainsi qu'une zone ombragée, un point d'eau et un ensemble de tables et bancs. Cette réalisation d'un montant de 210 000 € a bénéficié du soutien du Département de la Haute-Savoie pour un montant de 80 000 €.



## Réfection de la toiture des tennis tant attendue

En décembre dernier, Raphaël Castéra, ainsi que les élus de la commune, Jean-Marc Peilleux, maire de Saint-Gervais et vice-président de la Communauté de Communes Pays du Mont-Blanc, a inauguré en compagnie du club de tennis les travaux réalisés sur la toiture des courts couverts de tennis. Cet investissement, de 280 000 € a permis d'améliorer l'isolation et de combler les fuites. Marie-Noëlle Janin, présidente du club de tennis, s'en



réjouit : « *Après 3 mois de travaux intenses, et beaucoup d'impatience, nous avons enfin retrouvé des terrains réellement « couverts » où l'eau ne traversera plus le plafond et où le froid et la chaleur pénétreront moins dans le bâtiment. Notre club de tennis adresse un immense merci à Monsieur le Maire et toute son équipe pour ces travaux.* »

Dans la continuité, le remplacement des portes causant des infiltrations d'eau est prévu cette année. ■





# La commune lance Espace Solidarit s

**Gr ce   l'action de la commune de Passy, l'Association cantonale pour l'aide alimentaire et la Croix Rouge ont d m nag  dans de nouveaux locaux pour accueillir les b n ficiaires dans de meilleures conditions.**

Avant, les b n voles de l'Association cantonale pour l'aide alimentaire se trouvaient   l' troit dans leur ancien local de la rue du Lac Vert. « Des b n ficiaires devaient patienter dehors, faute de place suffisante », se souvient le pr sident de la structure, Yves Juillard. « Le sujet  tait abord  depuis plusieurs ann es d j . La municipalit  actuelle a vite r agi. Nous avons  t  consult s pour ce projet. Puis le chantier a  t  lanc . »

C line Sicoli, Conseill re D l gu e aux Solidarit s, explique que « la municipalit  a choisi d'acqu rir l'ancienne boucherie Fournier pour offrir un local plus vaste et mieux adapt  ». La r habilitation a d but  en octobre 2022 et a dur  cinq semaines. Jean Fontaine, Maire-adjoint aux Infrastructures et Travaux, d taill  : « Nous avons d moli les cloisons, r am nag  l'int rieur, revu l' lectricit , cr e un sanitaire PMR (pour personnes   mobilit  r duite). Sans oublier le faux plafond et l'isolation. »

L'association dispose de 80 m<sup>2</sup> pour ses rayons et d'un espace de r serve. Dans ce dossier, l'investissement pour la commune s' l ve   100 000   pour l'acquisition et 90 000   pour les travaux.

## Des locaux partag s avec la Croix Rouge

« La volont   tait de mutualiser ce local avec la Croix Rouge », ajoute C line Sicoli et en mettant   disposition un v ritable magasin avec de l'alimentation et des v tements. Ce nouvel espace r pond   un r el besoin des b n ficiaires qui sont de plus en plus nombreux. Une zone d'attente commune a  t  am nag e. La Croix Rouge a deux salles r serv es pouvant accueillir jusqu'  14 personnes.



Mettre   disposition un v ritable magasin avec de l'alimentation et des v tements.

Rappelons que l'Association cantonale d'aide alimentaire re oit le public tous les mardis de 8h30   11h00. Elle accueille des b n ficiaires des communes de Passy, Saint-Gervais, les Contamines-Montjoie. « Une grande majorit , environ 70-75 %, viennent de la commune de Passy », pr cise le pr sident Yves Juillard.

Dernier point : la structure fonctionne gr ce   la mobilisation des b n voles. Si vous avez du temps de disponible, l'Association cantonale pour l'aide alimentaire a grand besoin de vous. Surtout le lundi et le mardi. ■






---

**CONTACTS :**

> Aide Alimentaire Cantonale :

06 42 29 41 13 - [acaa74passy@gmail.com](mailto:acaa74passy@gmail.com)

> Croix Rouge : 04 50 91 25 25

---



De gauche à droite : Jonathan Vivier, Yves Juillard,  
Christine Socquet-Clerc, Jean-Marc Peillex,  
Raphaël Castéra, Céline Stcoli, François Barbier,  
Suzanne Colombani, Patrick Amadéi.



# En 2023, tous les emballages se trient !

**Le tri de vos déchets devient plus simple. Avec, toujours le même objectif faire progresser le recyclage et réduire le volume des ordures ménagères à incinérer.**

*« Trier ses déchets c'est agir en tant que citoyen en participant activement à la préservation de l'environnement et aux économies d'énergie. À vous de jouer. »*

Voilà, en substance, le message que veut faire la commune de Passy et le Syndicat Intercommunal de Traitement des Ordures Ménagères (SITOM) des Vallées du Mont Blanc.

Cette mesure, obligatoire au niveau national est devenue réalité sur notre territoire. « Onze collectivités ayant la compétence « Traitement des déchets » de la Haute-Savoie et d'une partie

de l'Ain se sont regroupés pour un marché de prestations de transfert, transport et tri des recyclables pour une durée de 10 ans. L'entreprise Excoffier a été retenue avec la construction d'un nouveau centre de tri à Chêne-en-Semine. Celui-ci est capable de trier nos poubelles jaunes selon les nouvelles normes » détaille Christèle Rébet.

Avant seuls les bouteilles et les flacons en plastique pouvaient être déposés dans le bac jaune. Depuis le 1<sup>er</sup> janvier le tri est simplifié. Il est possible de déposer désormais dans le conteneur jaune tous les emballages (en plastique, en

métal, en carton) : les pots de yaourt, blister, barquette, tube de dentifrice, film et même les petits métaux tels que les capsules de café, ainsi que tous les papiers. Les emballages n'ont pas besoin d'être lavés ; il suffit de les vider et de les jeter séparés les uns des autres sans les mettre en sac.

Aujourd'hui 50% des plastiques sont recyclables, la simplification des consignes de tri au niveau national stimule grandement la recherche et le développement en la matière. En 2030 les emballages qui n'auront pas de filière de recyclage ne pourront plus être utilisés. ■

## 3 questions à Christèle Rébet

**Le 1<sup>er</sup> janvier marque un changement important au niveau du Sitom.**

**Pouvez-vous nous expliquer lequel ?**

*« Le 1<sup>er</sup> janvier 2023, marque un tournant pour simplifier le geste de tri. Tous les emballages vont dans la poubelle jaune. L'habitant n'a plus à se poser de questions, pour savoir dans quelle poubelle il doit les mettre. »*

**Pourquoi ce changement ?**

*« C'est une obligation légale liée à la loi relative à la transition énergétique et la croissance verte (Loi TECV) et à la loi anti-gaspillage et économie circulaire (loi AGEC). Le but est de capter les plastiques qui pourraient être recyclables et de faire en sorte qu'ils soient réutilisés pour fabriquer de nouveaux objets. Mais c'est aussi le moyen de préserver nos ressources naturelles »*

**C'est important ?**

*« Oui c'est important. Nos déchets peuvent devenir des matières premières réutilisées dans la fabrication de nouveaux objets. On souhaite la participation de l'ensemble des habitants dans la trajectoire de l'économie circulaire. »*



# Tous à la déchèterie !

**Citoyens, des filières existent pour chacun de vos déchets ! Voici ce que vous devez savoir...**

- **Le tri est simplifié depuis le 1<sup>er</sup> janvier 2023 (Loi relative à la transition énergétique pour la croissance verte voté en 2015)**
- **Passy a une déchèterie sur son territoire ouverte 6/7j, l'inscription y est gratuite et facile**
- **Passy organise un ramassage des encombrants à domicile le dernier mercredi du mois de mars à octobre**



**Pourquoi tous ces matelas, pneus usagés, meubles, abandonnés près des conteneurs publics ?** Alors qu'ils doivent être déposés en déchèterie.

**Pourquoi tous ces déchets verts jetés dans la nature?** Alors qu'ils sont récupérés en déchèterie et valorisés.

**Pourquoi tous ces déchets issus de la rénovation d'habitats (gravats, amiante, plâtre, etc.) déposés dans les conteneurs gris alors qu'ils n'ont rien à y faire (ils ne brûlent pas) ?** Des filières sont organisées pour les professionnels, les particuliers peuvent venir en déchèterie.

**Il y a urgence !** La propreté autour des conteneurs à poubelles est une compétence de la commune. La ville de Passy emploie deux agents à temps complet pour nettoyer les déchets abandonnés par des personnes irrespectueuses. Des caméras de surveillance seront prochainement installées.

Pourtant toutes les collectivités (commune, communauté de communes, SITOM) jouent le jeu de la prévention et du service au citoyen.

Les quatre déchèteries de Passy, Saint-Gervais, Megève, et Sallanches sont accessibles après inscription auprès de la CCPMB. Il faut vous munir

## EN PRATIQUE

**Ramassage des encombrants :** le dernier mercredi du mois (de mars à octobre)

La demande doit être faite au moins 72 H avant la date souhaitée.

- Par téléphone : 04.50.78.42.56
- Par internet : <https://www.ville-passy-mont-blanc.fr/gros-encombrants>

## Déchèteries :

Inscription aux déchèteries (se munir de la carte grise du véhicule et d'un justificatif de domicile de moins de 3 mois)

- À la CCPMB : 648 rue des Prés Caton 74190 PASSY
- Par internet : <https://www.ccpmb.fr/actualite/nouvel-acces-aux-decheteries-pays-mont-blanc/>

## HORAIRES DE LA DÉCHÈTERIE DE PASSY

1159 rue de la Centrale, 74190 PASSY

- > **Novembre à mars :** le lundi de 14 à 18 heures. Du mardi au samedi de 9 à 12 heures et de 14 à 18 heures.
- > **Avril à octobre :** le lundi de 14 à 19 heures. Du mardi au samedi de 9 à 12 heures et de 14 à 19 heures.

## POUR EN SAVOIR PLUS

<https://www.ccpmb.fr/> onglet déchet

<https://www.sitomvalleesmontblanc.fr/>

de la carte grise de votre véhicule et d'un justificatif de domicile de moins de 3 mois. Le service est gratuit pour les particuliers.

Bref, il n'a jamais été aussi facile et peu onéreux de trier nos déchets et de respecter notre cadre de vie et la nature. ■



# TRIONS *tous* LES EMBALLAGES & PAPIERS

DANS LE *bac jaune!*



À déposer  
séparés les uns  
des autres et  
bien vidés

Bouteilles  
& flacons en  
plastique



Emballages  
métalliques



Cartons  
& briques  
alimentaires



Tous les  
papiers,  
journaux,  
magazines



## Nouveautés

+ Pots & barquettes en plastique



+ Gourdes & tubes en plastique



+ Sacs, sachets & films en plastique



+ Petits emballages métalliques



VERRE



ORDURES  
MÉNAGÈRES



# Des incivilités qui coûtent cher

**Dépôts sauvages sur la voie publique, dégradation du mobilier urbain ainsi que des équipements publics... Les incivilités se multiplient sur la commune et nuisent à la qualité de vie des Passerands.**

Le nombre et la récurrence des incivilités commises sur la commune ont un coût ! Cette année plusieurs dégradations inadmissibles ont été commises. La tableau ci-dessous illustre quelques exemples des actes commis durant l'année 2022. ■



ACTES DE VANDALISME	COÛT
Hublot gymnase de Varens	1000 €
Porte gymnase des Fiz	1500 €
Dégradation sérigraphie routière lettres PASSY	1000 € réparation en interne
Dégradation matériel Urbain à Marlioz, rond-point de l'étoile	3500 €
Dégradation panneau de signalisation rond-point de l'aérodrome	1000 €
Barrière Lac de Passy	500 €
Rondpoint de la carabote	4000 €
Effraction siège de foot	300 €
Incendie des locaux de l'ancien FJEP	Chiffrage à plus de 100 000 €





# S'adapter aux contraintes économiques mondiales

**La hausse généralisée des prix impacte l'ensemble des biens et services de la planète. Compte tenu de la forte hausse des dépenses de fonctionnement, le montant des investissements est inférieur à celui de 2022.**

## Le budget de fonctionnement sous pression

Les tensions géopolitiques internationales et la guerre en Ukraine impactent fortement l'Europe et la France. Les collectivités sont concernées en particulier pour les denrées alimentaires de la Cuisine Municipale et l'énergie. Pour les fluides (électricité, gaz, carburants) Alain Roger, maire-adjoint aux Finances explique que « *les prévisions budgétaires que nous avons retenues pour 2023, tablent sur une hausse de 950 000 € par rapport à 2021 à consommation constante* ».

Raphaël Castéra, maire, ajoute que « *le plan de sobriété énergétique engagé cet automne nous a permis de diviser par 2 la consommation de l'éclairage public et du parvis des Fiz. Mais cela ne suffira pas à compenser l'envolée des prix* ».

Avec la réforme du régime indemnitaire et la hausse de 3,5% du point d'indice de la fonction publique décrétée par le gouvernement, le budget de fonctionnement augmente mécaniquement de 1,2 millions d'euros par rapport à 2022. « *Nous adaptons les finances communales à un contexte économique extrêmement contraint* » complète Alain Roger. Il ajoute que « *la loi de finance prévoit d'augmenter les bases d'imposition de 7,1 %* ». Raphaël Castéra précise que « *pour compenser ce différentiel, nous modérons l'enveloppe des investissements cette année comme nous l'avions annoncé dès cet automne* ». Si le montant global du budget principal tombe à 8,9 millions d'euros (contre 11,2 en 2022), « *la dynamique pour la population est maintenue* » assure Alain Roger.

## Investir pour la population

Les principaux investissements vont porter sur le Développement Durable avec la rénovation énergétique du Centre Culturel Municipal du Plateau d'Assy. Ce bâtiment abrite également la garderie des Oursons et des salles pour les associations. Raphaël Castéra ajoute que « *nous souhaitons développer la production d'énergies renouvelables pour sortir de*

*notre dépendance aux énergies fossiles. Des panneaux solaires seront installés sur le toit, récemment rénové, des tennis couverts et nous étudions des ombrières photovoltaïques pour les parkings du lac* ». Afin de

mieux répondre aux besoins des associations, « *la municipalité a décidé d'acheter le gymnase du CE SGL Carbon* » explique Alain Roger. Dans les grands projets, la municipalité sélectionnera fin mars l'architecte qui dessinera la future Maison de la Musique et de la Danse de Marlioz. La construction du télésiège de

Barmus devrait démarrer à la fin du printemps.

Enfin, dans le domaine des infrastructures, la viabilisation de la zone des Mouilles est en cours avec pour objectif d'accueillir de l'hôtellerie dans un premier temps. La stratégie de séparer les eaux de pluie des eaux usées (pour réduire le traitement en station d'épuration), se poursuit pour les Plagnes et le bas de la route des Soudans. « *Nous en profiterons pour enterrer les lignes et améliorer la voirie* » conclut Alain Roger. ■

Nous modérons  
l'enveloppe des  
investissements cette  
année comme nous  
l'avions annoncé

## LES PRINCIPAUX INVESTISSEMENTS 2023

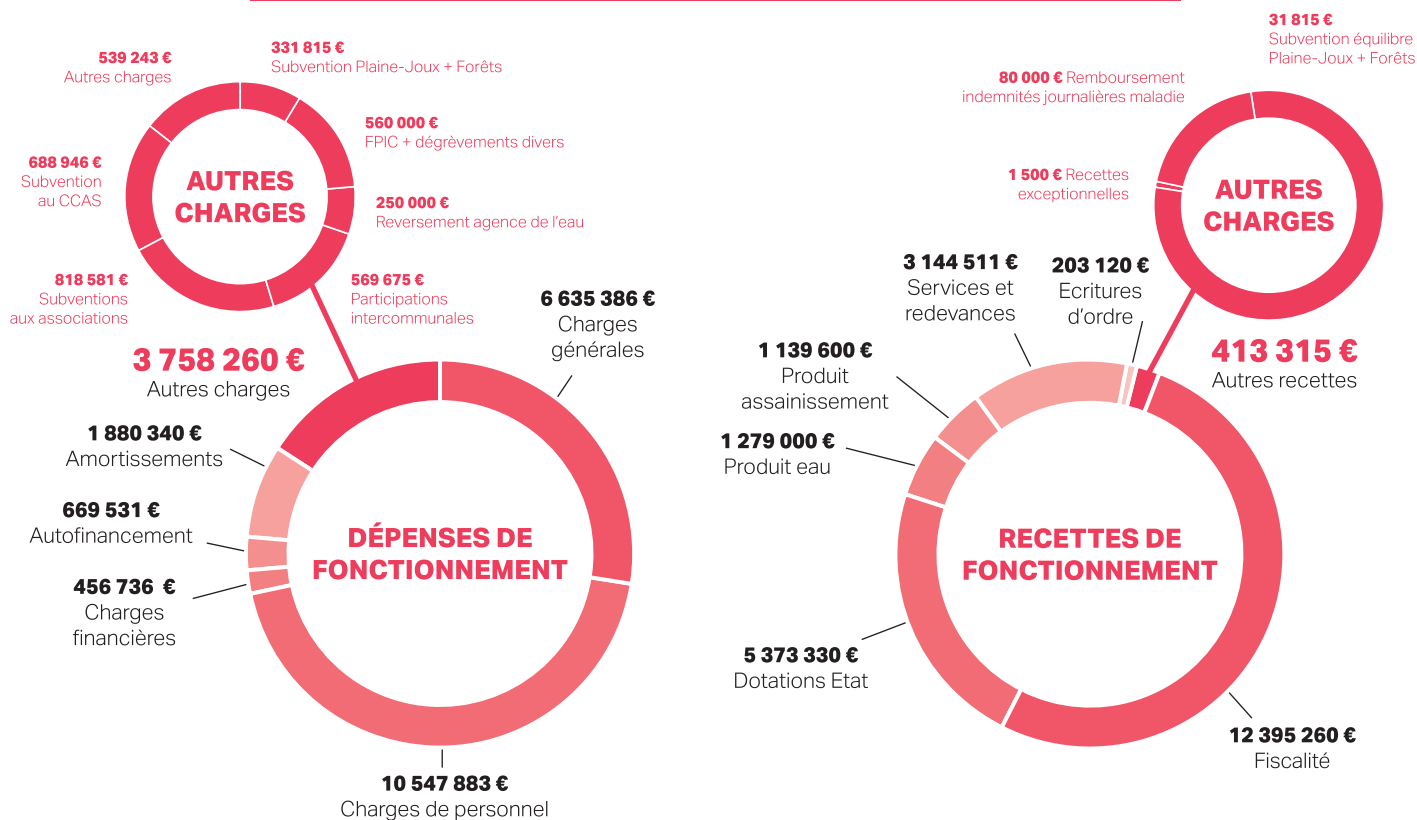
**Développement Durable :** rénovation énergétique du Centre Culturel du Plateau d'Assy • panneaux photovoltaïques tennis couverts • ombrières photovoltaïques parkings du lac

**Vie locale :** achat gymnase SGL Carbon • maîtrise d'œuvre Maison de la Musique et de la Danse

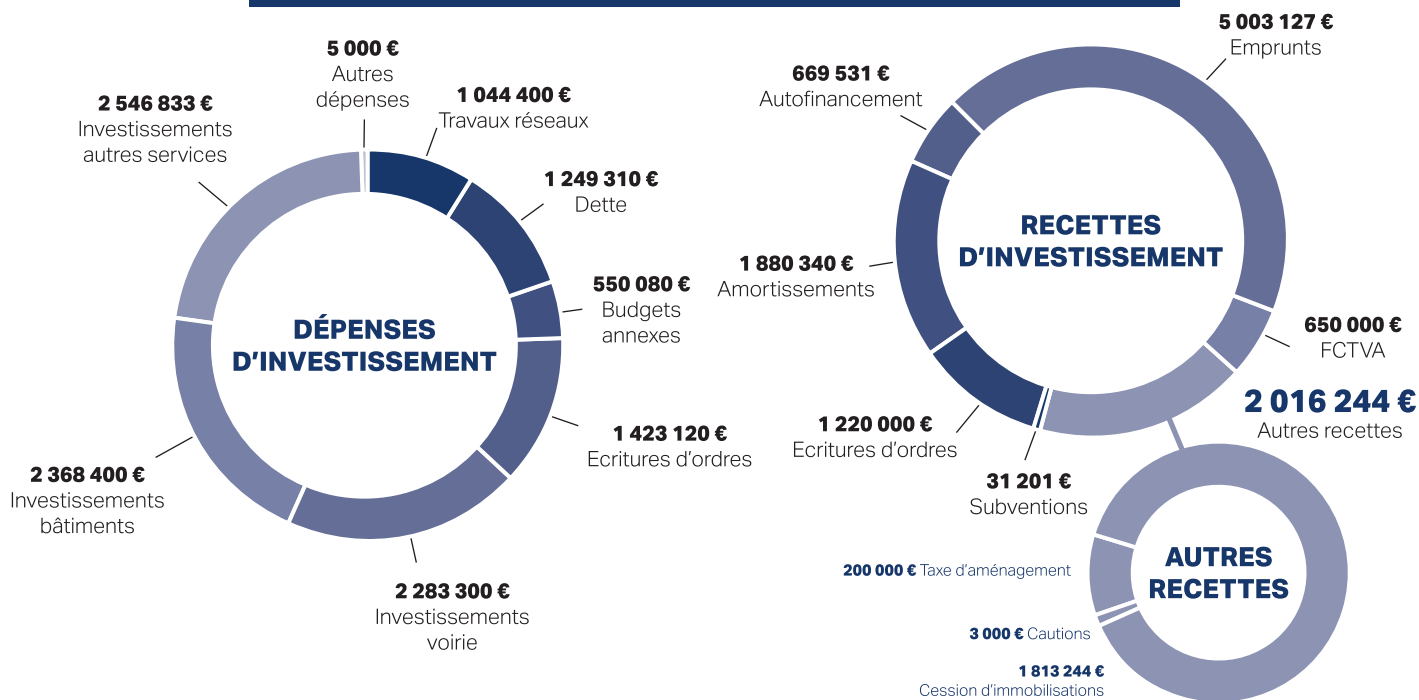
**Activités économiques :** télésiège de Plaine-Joux • Aménagement de la zone des Mouilles • Réfection de la buvette des Criques

**Voirie et réseaux :** chemin de la Bergerie aux Plagnes • route des Soudans • parking de l'église de Chedde

## BUDGET DE FONCTIONNEMENT 23,9 MILLIONS €



## BUDGET D'INVESTISSEMENT 11,4 MILLIONS €







# Le « Plan de Viabilité Hivernale de la commune »

Au sein du Service ITE (Infrastructures Travaux Environnement) de la commune de Passy, 34 agents sont mobilisés dans le cadre du plan de Viabilité Hivernale. Leur mission est d'assurer le maintien ou le rétablissement des conditions de circulation en cas de neige et de verglas, tout en garantissant la sécurité des usagers. Les services de la commune assurent le déneigement et le salage de plus de 80 km de voiries, les accès aux équipements publics municipaux, écoles et crèches en tête, les trottoirs attenants, ainsi que les parkings publics. Le dispositif se décompose en 10 circuits différents couvrant chaque secteur de Passy. En parallèle des actions de la commune, l'arrêté municipal n°370/2020, stipule l'obligation des riverains à déneiger et déverglacer leurs trottoirs, comme partout en France.

Jean Fontaine, Maire-adjoint aux Infrastructures et Travaux, explique que « les opérations de Viabilité Hivernale sont organisées bien avant le démarrage de la saison. Les engins sont préparés par l'équipe du garage, nous signons les contrats de renfort avec des prestataires privés et nous activons les astreintes. » En novembre, une journée de reconnaissance sur le terrain est organisée, « la journée blanche ». À cette occasion, les règles de sécurité sont rappelées et les agents effectuent la reconnaissance et le balisage des différents circuits d'intervention. Laurent Guillaume, Responsable du Pôle Voirie et coordinateur des opérations et Vincent Paublan, Responsable de l'équipe Montagne du Pôle Voirie et patrouilleur, expliquent : « Passy est une commune très étendue, la durée d'une tournée peut varier de 3h00 à 5h00 suivant les circuits et le volume

**Merci aux agents mobilisés dans le cadre du plan de Viabilité Hivernale**

Thierry THIBAUT  
 Vincent PAUBLAN  
 Laurent GUILLAUME  
 Noël BLAIS  
 Éric AMESLON  
 Hervé CARRIER

Marlène CAPRONNIER  
 Vincent FADDA  
 Anthony GALLET  
 Jean-Louis CONSEIL  
 Clément BESSAT  
 Olivier CHARLET

Théo GORRA  
 Patrick PAGET  
 Lionel JIGUET  
 Estelle GENGE



*de neige, cela prend du temps.* » Les patrouilleurs sont garants du bon déroulé des opérations. Ils sont chargés d'organiser le déploiement du plan de Viabilité et d'en assurer le suivi avec les agents mobilisés. Ils effectuent une surveillance active du réseau (de jour comme de nuit).

« Mobilisés entre 3h00 et 4h00 du matin, ce sont les patrouilleurs qui déclenchent les équipes déneigement en fonction des conditions et des scénari préétablis », précise Jean-Christophe Verney, Directeur du service. Leur mission ? Dégager au plus vite la neige de la chaussée pour rétablir la circulation. Nicolas Payraud, membre de l'équipe déneigement et fontainier au sein du service Eau et Assainissement de la commune nous explique que « chaque tournée est bien organisée, dans un ordre spécifique. On déneige près des écoles, les parkings, devant les commerces etc... et on recommence tant que ça neige ». Ils ont toujours en tête les contraintes des habitants et font leur possible au moment des interventions.

Pour faciliter les opérations, chaque membre de l'équipe est équipé d'une radio pour le suivi des opérations avec le patrouilleur. Chacun est en

charge de sa tournée et de son secteur mais ils s'entraident, notamment au moment d'évacuer les tas de neige. Nicolas précise qu'« ils s'appliquent à être minutieux et très soigneux avec les machines ». Pour parer à toute défaillance technique et panne éventuelle, les agents d'astreinte mécanique sont prêts durant la période hivernale pour assurer le bon fonctionnement du matériel. Les engins sont affectés à chaque circuit en fonction de leurs caractéristiques techniques et s'adaptent ainsi à la particularité de chaque « cœur » de Passy.

Ce jour-là, l'ambiance est chaleureuse au Plateau d'Assy. À bord de la déneigeuse, les agents croisent les riverains ainsi que les commerçants qui déneigent le trottoir devant chez eux. Patrick Paget rappelle les bons réflexes à avoir, comme par exemple, privilégier la dépose de la neige accumulée sur les côtés et non pas sur la route, afin d'éviter que le chasse-neige la repousse devant les habitations lors de son passage. Arnaud Verney met l'accent sur « le rythme intense qu'engendre ces conditions » mais ajoute : « ce qui me plaît, c'est d'être dans l'action et avec la neige on est comme des gosses, on retombe en enfance. »

Le déneigement, un véritable travail d'équipe. ■

Thomas MIALON

Aurélien PIGOT

Laurent LEVILLAIN

Nicolas LOT

Sébastien GARDET

Patrick MARMIN

Nicolas PAYRAUD

Franck PAGET

Franck MERLIN

Frédéric SEMAY

Alexandre THIBAUT

Didier TRONCHET

Sébastien ROBERT

Adrien SPEELMAN

Arnaud VERNEY

Dominique SPEELMAN

Jean-Michel VALLET

Xavier TILLOY

Retrouvez la vidéo  
du déneigement







les nouveaux commerçants  
**SUPER U PASSY**  
Pays du Mont-Blanc



**courses U.com**

**LE SERVICE DE COURSES EN LIGNE**




**CENTRE COMMERCIAL SUPER U**

91 AV. MARLIOZ  
PASSY  
TEL : 04 50 21 05 31




**BENEDETTI GUELPA**

81, Place Aristide Bergès  
74 190 PASSY - FRANCE

☎ 04 50 93 63 70  
✉ contact@benedetti-guelpa.fr  
🌐 www.benedetti-guelpa.fr



**GARAGE MOSCA**

Mécanique • Carrosserie • Peinture  
Réparations toutes marques • Ventes

Avenue de l'Aérodrome  
CHEDDE - 74190 PASSY ☎ 04 50 78 06 75  
sarl.mosca74@gmail.com



**BOULANGERIE Du Pain & des Douceurs PÂTISSERIE**

07 65 25 06 57  
82 place de la Mairie  
74190 Passy

Du mardi au samedi de 6h30 à 13h  
et de 15h à 19h  
Le dimanche de 7h à 13h - Fermeture le lundi



**Pompes funèbres**

A vos côtés depuis 3 générations  
Habitations 21740046 / 21740036 - www.pfgros.com - Orias 07029616

Inhumation - Crémation - Transports toutes distances  
Permanence téléphonique 24h/24

..... 74700 SALLANCHES - Tél. 04 50 58 40 31 .....

<b>Bureau et Magasin</b> 118, avenue de Genève	<b>Chambre funéraire</b> 316, rue Antoine Pissard
---	--

..... 74190 PASSY - Tél. 04 50 18 50 27 .....

<b>Bureau et Magasin</b> 1, place du 11 novembre	<b>Chambre funéraire</b> 1, place du 11 novembre
---	---

**MORET BigMat**

Matériaux de construction  
Béton prêt à l'emploi • Fioul • Granulés bois  
Flexible hydraulique • Transport

76 rue des Prés moulin - 74190 PASSY  
Tél. 04 50 78 03 22 - mail : moret@bigmatmoret.fr



Acheter • Vendre • Louer • Gérer



**Anne Marie Lambert**  
Courtier en immobilier

06 11 13 08 72  
am.lambert@swixim.com  
www.swixim.com



# La SEMER à la pointe de la technologie du transport par câble

**La SEMER est spécialisée en ingénierie électrique et en automatismes industriels pour les appareils de transport par câble, au sein du groupe POMA. Pour ses clients aux quatre coins du globe, elle conçoit et fabrique à Passy des équipements innovants, avec une exigence forte en matière de sécurité industrielle.**

Avec un chiffre d'affaires de 19,3 M€ en 2021 et une centaine de salariés, la SEMER est avant tout une histoire aventure humaine. Sa réussite est liée à un effectif compétent et passionné, avec un ancrage local. 40% des techniciens et ingénieurs sont originaires de la vallée. « *Les salariés aiment se retrouver en dehors du travail et sont impliqués dans le monde associatif* », explique Eric Forissier, Directeur général de la SEMER. Certains, comme les sapeurs-pompiers ou les moniteurs de ski, peuvent profiter d'aménagement du temps de travail pour exercer leurs activités ; les saisonniers, bénéficient quant à eux de cycle de formation en interne.

Les missions à l'international sont fréquentes et peuvent durer plusieurs mois. Elles engendrent de nombreuses contraintes, en cas d'intervention dans des zones d'instabilité géopolitique ou soumises à un certain protectionnisme comme aux Etats-Unis ou en Suisse. Pour réduire le temps de présence à l'étranger et concentrer le travail en France, la SEMER met au point des simulateurs. Ils reproduisent les conditions de fonctionnement sur le terrain. Une batterie de tests peut donc être réalisée par anticipation sur le site de Passy.

L'innovation est au cœur du métier, avec des cahiers des charges de plus en plus exigeants. « *Nous devons intégrer les défis environnementaux et être en pointe sur les énergies et les radios transmissions* », commente Marc Bottollier, président de la SEMER. Le marché du loisir et du transport urbain est en forte progression. Lors du Grenelle de l'Environnement, le transport par câble a été reconnu comme un moyen vertueux de se déplacer. La SEMER à travers le groupe POMA a déjà investi dans ce créneau, elle est précurseur dans de nombreuses villes. Elle fait preuve d'une grande souplesse et de réactivité, qualités obligatoires dans



De gauche à droite : Marc Bottollier-Curtet, Président de la SEMER et Eric Forissier, Directeur général.

le marché de la montagne et des grands projets. Mais, ce qui la démarque le plus, c'est la culture de la sécurité développée au fil du temps, reconnue comme une marque de fabrique. La société répond à des normes de plus en plus draconiennes, se soumet à des audits rigoureux pour les remontées mécaniques et accède à des marchés toujours plus exigeants. Elle intervient désormais sur des réalisations prestigieuses comme les grandes roues (Londres, Dubaï...) mais aussi sur les systèmes automatiques de transports urbains (Miami, Le Caire...) ou dans l'industrie (CERN, ...).

Son dynamisme allié à sa politique des ressources humaines, lui ont permis de compléter son effectif avec des recrutements de qualité.

Aujourd'hui, elle envisage l'avenir avec sérénité. ■

<https://www.semer.fr/>



# Passy, ville départ de la 110<sup>ème</sup> étape du Tour de France 2023 : une première historique !

Grâce au Conseil Départemental, la Haute-Savoie sera mise à l'honneur pour la 110<sup>ème</sup> édition de la Grande Boucle qui fera escale sur le territoire durant cinq jours. Le mardi 18 juillet, Passy donne le départ du contre-la-montre en direction de Combloux, le seul de cette édition 2023.

La commune de Passy est fière d'accueillir la 16<sup>ème</sup> étape du Tour de France 2023 dans la continuité des actions engagées en faveur de sa politique vélo. L'accueil de cet événement mondial est une occasion rêvée pour valoriser le territoire et ses atouts. Pour le maire Raphaël Castéra, « c'est grâce à la volonté politique du Président Saddier que le Département accueille autant d'étapes, notamment Passy ». Il ajoute que « c'est un événement très populaire dont la



De gauche à droite : Jocelyn Clévy, Thierry Sauzeau, Nicolas Rubin, Christian Prudhomme, Jean-Christophe Verney, Alain Roger et Raphaël Castéra.

*force est de rassembler les gens de toutes générations, sportifs ou non sportifs. Et en ces périodes troublées, c'est important de vivre des moments de bonheur collectif ».*

Initialement, la commune avait postulé pour l'accueil du Tour de France Féminin en proposant une arrivée Passy Plaine-Joux et son

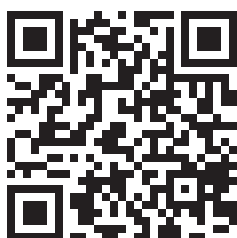
panorama exceptionnel. Grâce au Département de la Haute-Savoie qui a financé l'intégralité des tickets d'inscription des communes auprès d'Amaury Sport Organisation (A.S.O.), Passy sera pour la première fois de son histoire, ville départ du Tour de France masculin. Patrick Amadéi, conseiller municipal Délégué aux Acteurs Sportifs, précise : « nous souhaitons nous inscrire dans une démarche de long terme. Pour cela nous allons continuer à postuler à d'autres manifestations cyclistes importantes tel que le Tour de France féminin, ou le Critérium du Dauphiné Libéré. Ces événements que nous souhaitons alterner sur plusieurs années, nous permettront d'ancrer notre politique de diversification de l'offre touristique au Pays du Mont Blanc ».

La seule étape contre-la-montre du Tour de France 2023 prendra le départ de Passy en direction de Combloux. Une étape atypique de 22 kilomètres et 650 mètres de dénivelé au compteur. La côte des Soudans (765 m) avec la cascade de Chedde en ligne de mire, promet de beaux moments et sollicitera de la part des coureurs une fine gestion de leur effort. Comme le précise Christian Prudhomme, directeur du Tour de France, ce contre-la-montre « se caractérise à la fois par sa courte distance et par son profil avantageux pour les grimpeurs se sentant à l'aise dans l'exercice solitaire ». ■

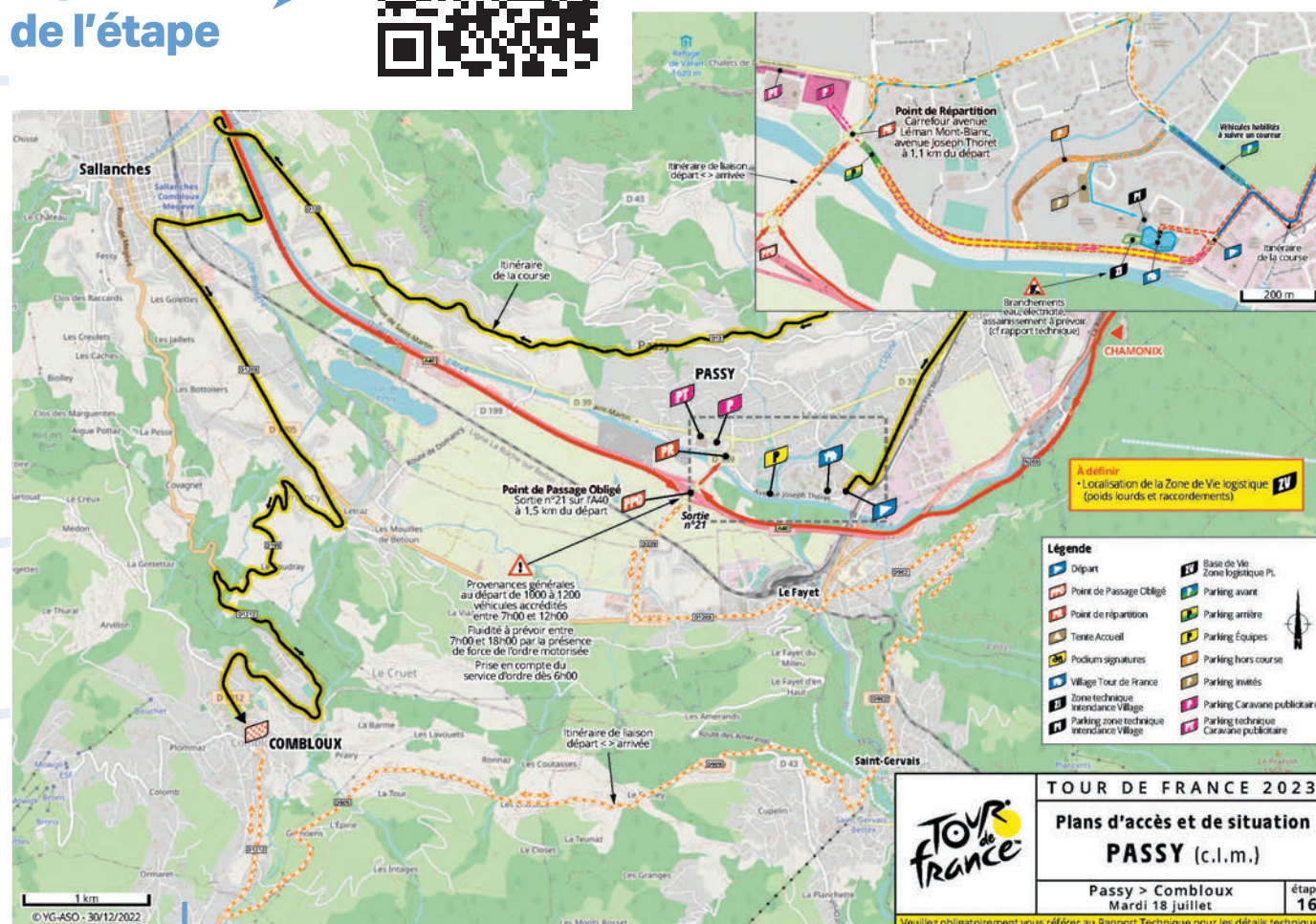
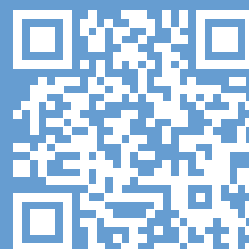
Patrick Amadéï rappelle que « nous avons des routes de coteaux peu fréquentées, qui sont agréables mais qui n'en restent pas moins sportives. Nous avons également la montée remarquable de Passy Plaine-Joux répertoriée par le Département ». Patrick est également à l'origine de la création des circuits cyclotouristiques de la Communauté de Communes Pays du Mont-Blanc.

Afin de donner envie aux gens de venir à Passy, Patrick explique qu'il est « intéressant de s'ancrer sur des événements nationaux et internationaux ». Des événements qui génèrent de nombreuses retombées économiques pour les acteurs du territoire. ■

Retrouvez  
le parcours  
de l'étape



Passy est le terrain de jeux idéal pour les amoureux du vélo avec 80 km de route de montagne permettant de relier les différents hameaux de la commune. Maëlle Grossetête, cycliste professionnelle de l'équipe FDJ-Suez-Futuroscope, en partenariat avec la commune de Passy, vous invite à découvrir un superbe itinéraire de 14,4 km et 813 m de dénivelé positif, empruntant la montée remarquable de Passy Plaine-Joux. L'arrivée à la station de Plaine-Joux (1358 m) offre un panorama grandiose sur le Mont-Blanc. ■



A partir du lundi 17 juillet 2023, la circulation sera difficile avenue Joseph Thoret, aux alentours du secteur des stades André Santi et tennis. Le mardi 18 juillet 2023, la circulation sera impossible aux abords du parcours. Nous vous invitons à prendre vos dispositions et à consulter régulièrement le site internet de la commune de Passy. Les informations y seront actualisées.



# « Un sport très contemplatif »

**Membre du Plan de Performance Fédéral (PPF) et de l'équipe de la ligue Auvergne Rhône-Alpes de vol libre depuis 2019, Jonas Laplace est classé 20<sup>e</sup> mondial des moins de 25 ans, en vol libre longue distance. Depuis le 1<sup>er</sup> octobre 2021, il a le statut « Espoir » et fait partie des Sportifs de Haut-Niveau soutenus par la commune de Passy. Qualifié pour les différentes coupes du monde 2023, il a pour projet d'intégrer l'équipe de France junior.**

## Comment est née votre passion pour le parapente ?

Je vole en parapente depuis 10 ans et j'évolue en compétition depuis 5 ans. Avec un père moniteur de parapente, j'ai réalisé mon premier vol en biplace à l'âge de 2 ans, puis en solo à 12 ans. Le contexte familial m'a donc facilité l'accès à ce sport. J'ai pratiqué le ski en compétition jusqu'à l'âge de 12 ans, mais suite à une blessure, j'ai dû arrêter. Je me suis alors concentré sur le parapente. Pour moi, le sport n'existe qu'avec la compétition. C'est la raison pour laquelle je me suis tourné vers les épreuves de distance, faute d'éprouver de l'intérêt pour les acrobaties.

## Quelles qualités sont nécessaires pour pratiquer cette discipline ?

La condition physique n'est pas absolument nécessaire. Mais j'ai constaté que ma performance est

## LES ÉPREUVES DE DISTANCE

Comme dans une épreuve de bateau à voile, la compétition consiste à réaliser le plus rapidement possible, un circuit prédéfini par des points GPS (appelés balises), de 30 à 170 km. La maîtrise de l'acrobatie est importante, car le pilotage des ailes de haut niveau est exigeant. Elle est nécessaire pour voler en toute sécurité, quelles que soient les conditions thermiques ou d'aérodynamisme. ■



meilleure quand j'observe une certaine hygiène de vie. Par contre, c'est un sport qui demande beaucoup de mental. Depuis un an et demi, je suis accompagné par un préparateur mental, qui est également mon coach. C'est un mix entre méditation et hypnose, visualisation et alignement du rythme cardiaque sur la respiration. Ce sport nécessite également de la réflexion pour la stratégie et gérer son stress. Il faut prendre les bonnes décisions au bon moment. Les courants thermiques nous portent jusqu'à 2500 ou 3000 m d'altitude. C'est un sport très contemplatif et nous savons apprécier ce qui s'offre à nous.

## Comment se déroule une compétition de parapente longue distance ?

Afin d'intégrer les derniers paramètres météorologiques, les parcours sont fournis 30 minutes avant le début de la compétition. Chaque manche se dispute selon un tracé GPS. Dans mon cockpit, j'ai en visuel, un altivariomètre (altitude, vitesse, taux de montée) et une tablette pour suivre le tracé GPS. Le





## SON PALMARÈS

- 1<sup>ère</sup> place à la compétition sport d'Allevard 2020, en Savoie
- 24<sup>e</sup> place au Polish Open à Gemona Del Friuli, Italie 2021
- 33<sup>e</sup> place à la pré-Coupe du Monde d'Espagne à Piedrahita, 2021
- 33<sup>e</sup> place à la pré-Coupe du Monde d'Espagne à Pegalajar, 2022
- 5<sup>e</sup> place au Championnat Britannique & Hollandais au Grand Bornand, 2022



Pour 2023 vous pourrez suivre Jonas en coupe du monde : PWC Castelo - PWC PEGALAJAR - PWC AKSARAY.



départ s'effectue en « grappe ». Tous les concurrents sont très concentrés et agressifs. L'objectif est d'arriver le premier au plus haut grâce aux courants thermiques.

### Cette passion laisse-t-elle la place aux études ?

Les études ne m'ont pas permis de progresser comme je le voulais. Diplômé d'une école d'ingénieur à Paris, je poursuis mon cursus à Montréal pendant deux ans afin d'obtenir un double diplôme. Le Canada était financièrement accessible même si le parapente

n'est pas un sport avec une fédération. Il est très peu pratiqué, mais j'ai réussi à obtenir des horaires aménagés. Etre en Amérique du Nord est un avantage car les plus grosses coupes du monde se déroulent en Amérique du Sud. Des pays qui bénéficient d'une bonne aérologie et de nombreux pratiquants.

Le parapente en longue distance est un sport qui coûte cher : une voile revient à 4 000 €, la participation aux six étapes de la coupe du monde, environ 6 000 €. C'est la raison pour laquelle je recherche des sponsors et je remercie la commune de Passy pour son soutien. ■



# 50 ans d'une exposition extraordinaire !



Logo et affiche réalisés par l'artiste Geoffroy Tobé.

**2023 sera l'année de la sculpture à Passy, pour fêter dignement le 50<sup>e</sup> anniversaire d'un événement exceptionnel : « Sculptures en montagne, poème dans l'espace »**

Cinquante ans après, cette exposition étonne encore. De quoi s'agit-il ? De l'événement culturel qui s'est déroulé sur la commune de Passy, au cours de l'été 1973. Il a réuni vingt-quatre artistes parmi les plus influents du monde, qui ont installé et présenté leurs créations. Aux côtés du poète Jean-Pierre Lemesle, co-organisateur, on trouvait : Miró, Calder, Garty-Artigas, Semser, Féraud, Cardenas, etc.

L'année 2023 marque donc les 50 ans de l'événement. La commune a décidé de mobiliser les énergies pour célébrer cet anniversaire comme il le mérite.

Jean-Pierre Lemesle, grand témoin de l'époque, sera présent pour apporter sa touche. À ses côtés, Delphine Chatrian, maire-adjointe déléguée à la Culture et au Patrimoine, rappelle l'histoire de cette exposition : « Cet événement avait deux objectifs. D'abord, la reconversion des sanatoriums était une cause nationale. La tuberculose était en net recul grâce à la vaccination. Dans les années 1970, les infrastructures de ce type devaient songer à leur avenir. Le plateau d'Assy était concerné. Localement, on voulait faire du Plateau d'Assy un lieu de bien-être, de tourisme et d'art. Un enjeu d'autant plus important après la tragédie du Roc des Fiz. Le second objectif visait à faire sortir l'art des musées et de le rendre accessible au public, de le rapprocher des gens pour atteindre la population la plus large possible. »

## Les plus grands artistes de l'époque

L'aventure commence en 1970. Jean-Pierre Bouvier, président du Syndicat d'Initiative (devenu plus tard Office de Tourisme) contacte le poète Jean-Pierre Lemesle. Et voici la suite, contée par M. Lemesle en personne : « C'était énorme. On avait un projet un peu fou. Je me dis que c'est formidable que tout le monde ait suivi ! En 1970, je venais de monter le Cantique des Cantiques en région parisienne. Jean-Pierre Bouvier avait repéré le spectacle et m'avait demandé de le monter à l'église de Passy sur trois jours. Trouvant ce délai court et sans grande portée pour l'image de la région, j'ai imaginé « Poème dans l'espace », un projet audacieux et pérenne. »



Jean-Pierre Lemesle interviewé pour le film sur la rétrospective de l'événement.



Jean-Pierre Lemesle a contacté son grand ami, Gardy-Artigas, le fils du céramiste de Miró et de Picasso. (*Gardy-Artigas est artiste lui-même. Il a réalisé La Porte Bleue de Plaine Joux, NDLR*). Mobilisant leurs réseaux respectifs, ils ont pu réunir les grands artistes de leur temps.

« À Passy, on a cru aussi au projet », se souvient M. Lemesle, « j'avais pensé que ça pourrait se faire en 1972. Mais, on n'était pas suffisamment au point, je parle financièrement. C'était une initiative très nouvelle pour l'époque. Tout s'est fait dans un rapport d'amitié. Cet événement a franchi les frontières. À l'époque, une revue américaine en a même parlé ! »

« Sculptures en montagne, poème dans l'espace », fut l'événement de l'été 1973. En plein air, sur quatre parcours, les visiteurs partaient à la découverte des œuvres. Le circuit se savourait à pied. Miro, lui-même, a réalisé l'affiche de l'exposition et y a installé une de ses sculptures.

Depuis, cinq œuvres sont restées sur le territoire de Passy. Autant de témoins de l'époque. *Le brasier* de Féraud (Porte du soleil), *la Conque dorée* de Gardy-Artigas

## POUR 2023, UN PROGRAMME QUI RENOUVE AVEC LA CRÉATIVITÉ DES ANNÉES 70

Voici un aperçu de ce programme pour tout public et qui fait la part belle à l'art comme à l'histoire :

- > **À vos agendas ! Les 9-10-11 juin** seront le point d'orgue de ces 50 ans. Un anniversaire en présence des artistes Gardy-Artigas et Jean-Pierre Lemesle.
- > **Un parcours artistique** sera créé auprès des 5 sculptures « originelles ».
- > **Une exposition** de sculptures des artistes :
  - Maxime Descombin, en partenariat avec l'association éponyme
  - Philippe Pallafray, sculpteur originaire de Passy et québécois d'adoption
- > **Une présentation** des œuvres des enfants scolarisés à Passy dans le hall du Parvis des Fiz
- > D'autres **lieux d'exposition** permettront de (re)découvrir la collection artistique enrichie, tels que le Jardin des Cimes, l'Office de Tourisme, l'espace Crèmerie, la bibliothèque, notamment.
- > **Un film** de Godefroy de Maupéou, en cours de réalisation, donnera vie aux archives confiées par les passerands. Des projections qui nous replongeront en 1973, au cœur de cette aventure incroyable.
- > Des **visites** seront proposées par les guides du patrimoine, en partenariat avec le service culture de la mairie.
- > En 1973, la peinture de route était la préface de l'exposition. En 2023, de nouveau **des voies de circulation seront peintes** aux abords de deux sculptures.
- > Le **13 août** : pour **le Salon international du Livre de Passy**, une table ronde sera consacrée à la sculpture à Passy.
- > **En septembre**, place aux artistes bûcherons et leurs sculptures à la tronçonneuse.

À noter qu'un appel public est lancé aux témoins de l'époque. Vous pouvez joindre l'organisateur par email : [culture@mairie-passy.fr](mailto:culture@mairie-passy.fr)

(Porte bleue), *Sun and mountains* de Calder (Porte de l'espace), *la Grande Échelle* de Semser, *les totems* de Cardénas (Porte d'eau). Au fil des ans, ce patrimoine s'est enrichi, la commune a acheté d'autres sculptures, qui sont venues étoffer la collection.

« C'est Delphine qui m'a contacté pour fêter les 50 ans », conclut Jean-Pierre Lemesle, « ça m'a remémoré de très beaux souvenirs. Je me sens engagé ici, car j'aime cette région. » ■



# Histoires courtes

Les faits marquants de la commune en bref



De gauche à droite : Bruno Pezet gardien du refuge d'Anterne, Jean-Yves Demelun, maire-adjoint de Passy, Stéphane Bouvet, maire de Sixt et Olivier Mogenier, l'ancien gardien.

## 40 ans du refuge d'Anterne

En septembre dernier, le refuge Alfred Wills a fêté son 40<sup>ème</sup> anniversaire. Le refuge, propriété de la commune de Sixt-Fer-à-Cheval, a été construit en 1981 sur le terrain communal de Passy. Situé à 1800 m d'altitude, au cœur de la réserve naturelle de Passy/Sixt-fer-à-cheval, il est le témoin de l'imbrication des deux territoires et de la bonne entente entre les élus. ■

## La commune a dressé le bilan de « Ville des Alpes de l'année 2022 »

En 2022, Passy est devenue la 23<sup>ème</sup> Ville des Alpes de l'année. La municipalité a dressé le bilan lors de l'Assemblée Générale et de la soirée de clôture en octobre dernier en rappelant les actions menées tout au long de l'année sur l'amélioration de l'efficacité énergétique des bâtiments publics, la mise en place de la cuisine municipale, la qualité de l'air et la gestion des espaces naturels sensibles à Passy. ■



## Une centaine de personnes à l'atelier participatif pour le Perrey

Le 4 février dernier, la commune a organisé un atelier participatif en collaboration avec le bureau d'études ARTER concernant le schéma de circulation du chemin du Perrey. L'atelier consistait à la discussion autour de deux orientations possibles au sein de tables rondes. Une synthèse des contributions permettra à ARTER de proposer des scénari qui seront présentés aux habitants en juin 2023. ■



## Les associations Passerandes à l'honneur lors du « Forum » des associations

Le samedi 3 septembre 2022, 22 associations de Passy étaient présentes au Parvis des Fiz pour aller à la rencontre des habitants. Le public est venu nombreux pour se renseigner ou s'inscrire, en profitant d'animations tout au long de la journée. Le lendemain a eu lieu la traditionnelle Fête du Sport organisée par l'Office Municipal des Sports au Lac de Passy. Un week-end de convivialité et propice aux rencontres ! ■

## Agents retraités et médaillés 2021 et 2022

Raphaël Castéra, maire de Passy, ainsi que les élus de la commune, tiennent chaque année à remercier les agents communaux médaillés ainsi que ceux partant à la retraite pour leur mérite et leur investissement.

### Agents communaux médaillés en 2021

- Nathalie Patty, agent principal au service Finances a reçu la médaille Vermeil pour 30 ans de service
- Frédéric Semay, technicien chef d'équipe au sein du Service Eau et Assainissement et Patrick Paget, agent de maitrise au sein du Pôle Voirie ont reçu la médaille Argent pour 20 ans de service

### Retraités communaux honorés en 2021

#### Au service Education Jeunesse :

Marie-Claude Carrier (agent spécialisé des écoles maternelles), Catherine Fontanel (grade d'adjoint technique), Marie-Laure Carrier (grade d'adjoint administratif principal), Elisabeth Feige (grade d'adjoint technique principal), Lydie Haran (grade d'adjoint technique principal), Christine Grandjacques (grade de rédacteur principal)

#### Au service Infrastructures Travaux Environnement :

Christian Payraud (agent de maitrise)



### Agents communaux médaillés en 2022

- Annick Liard du service archives a reçu la médaille d'Or pour 35 ans de service
- Stéphanie Colas de la résidence autonomie Passyflores a reçu la médaille d'argent pour 20 ans de service

### Retraités communaux honorés en 2022

Patricia Affani (assistante maternelle), Sylvie Laurent (service Petite Enfance), Edith Jond (agent d'entretien), Laurent Ruvio (agent d'entretien), Marie Line Deconto (service Ressources Humaines), Nadine Quezel Castraz (agent d'accueil au Passyflores). ■



**DUCREY**  
TRAVAUX PUBLICS **YOANN**

**TERRASSEMENT  
ENROCHEMENT  
AMENAGEMENT - VRD  
DENEIGEMENT**

**06 24 88 34 59**

**www.ducrey-yoann-tp.fr**  
yoannducrey@hotmail.fr

NOTRE SAVOIR-FAIRE  
AU SERVICE DES PARTICULIERS



Tél. 04 50 25 22 90  
www.colasetvous.fr

**COLAS & VOUS**  
EMBELLISSEZ VOS EXTÉRIEURS

**CARRELAGES**  
**DU MONT BLANC**

La plus belle  
signature  
de votre maison

230 ROUTE DE PASSY | **SALLANCHES**  
TÉL. 04 50 58 27 95  
**CARRELAGESDUMONTBLANC.COM**

**DécaSable**

Sablage-Gommage - Peinture industrielle



53 Rue des Saules 74190 Passy  
☎ 04.50.78.23.78 ✉ contact@decasable.com  
**www.decasable.com**

## Libre expression

L'article L. 2121-27-1 du CGCT dispose que « (...) lorsque la commune diffuse sous quelle que forme que ce soit, un bulletin d'information générale sur les réalisations et la gestion du conseil municipal, un espace est réservé à l'expression des conseillers n'appartenant pas à la majorité ». 38,38 % de la surface utile de la page a été réservé à l'opposition, correspondant au pourcentage de voix obtenu lors du 2<sup>e</sup> tour des élections municipales.

Conformément à l'article L.2121-27-1 du Code Général des Collectivités Locales repris dans le règlement intérieur du Conseil Municipal de Passy dans son article 35, les allégations contenues dans l'expression libre du groupe Passy Passion revêtaient un caractère outrageant et diffamatoire.

Au regard de l'arrêté du 6/07/2018 du Conseil d'Etat, il est possible de refuser de publier ce texte en expliquant cette décision.

Afin de revenir à une communication respectant la réglementation en vigueur et le règlement intérieur du Conseil Municipal, il a été proposé au groupe Passy Passion de transmettre une nouvelle version. Or, si cette dernière avait modifiée, elle contenait toujours des propos à caractère diffamatoire.

Il a donc été décidé de ne pas publier le texte qui avait été signé par 4 des 6 membres de l'opposition. Les 2 autres nous ont transmis le texte suivant.

Chers administrés,

En tant que conseillers de l'opposition, il est important pour nous de vous rappeler que nous sommes là pour vous représenter et travailler pour votre bien-être.

Notre objectif est de travailler de

manière constructive avec tous les membres du conseil municipal pour créer un environnement favorable à l'épanouissement de notre commune.

Bien que nos opinions puissent parfois différer, nous croyons fermement que nous pouvons

tous travailler ensemble pour atteindre cet objectif commun.

Nous vous remercions de votre confiance et de votre soutien.

Bien à vous,  
Marie-Charlotte Aubry  
et Jacques Sartelet

## État Civil



## Naissances

**AVRIL 2022 | 19** Zian MONTESSUIT **27** Titoan ARMENGAUD CONGNETER **30** Sami PERROUD GRAEBER

**MAI 2022 | 18** Ariane BOISVERT GUÉRIN **20** Léo VALETTE **29** Yacine CHERNI

**JUIN 2022 | 01** Kenzo PERROUD LOMBA **11** Ethan CHOQUEUNE **27** Maël DARCY

**JUILLET 2022 | 01** Célia LOIZILLON **09** Isia OUVRIER-BUFFET **09** Gabrielle DEVOITINNE DA SILVA **11** Lise DURMOIS BELGHADID **11** Sara VENTALON **16** Robin JACQUA **22** Emma BRÈCHES **22** Jeanne PEREZ

**AOÛT 2022 | 03** Sophia NORRIS **11** Gaspard ROUX **27** Nina JULIEN MARSURA

**SEPTEMBRE 2022 | 01** Mathis PICHON **10** Lana, Anne-Marie, Véronique BRUGIÈRE **11** Giulia MASSAROTTI

**OCTOBRE 2022 | 09** Yvon PÉRINET-MARQUET SANGLARD **19** Mohamed FOURTI **23** Elliot WISNIEWSKI

**NOVEMBRE 2022 | 09** Louise TEILLAUD CAUSTROIS **16** Axel JULOU

**DÉCEMBRE 2022 | 17** Noah FILIMON **21** Capucine CLARET **30** Alicia BOUTIN LECHAT



## Mariages

**AVRIL 2022 | 02** Stéphanie BERNARD et Xavier DUPONT

**JUIN 2022 | 04** Nicole MARMIN et Hervé GUILLOU **25** Gaëlle DORISSE ET Romuald LACHÈVRE

**JUILLET 2022 | 22** Amélie RUFFIN et Thibaud GÉHIN

**AOÛT 2022 | 27** Marine SALETES et Florin-Ilie PORTIK

**SEPTEMBRE 2022 | 10** Philippa SPIRES et Olivier RIGAL **10** Maëva LE BOHEC et Richard SAVARY

**OCTOBRE 2022 | 08** Amandine DÉZÈQUE et Jonathan JANIN **15** Peggy VERDILLON et Lionel DIDIER **22** Stéphanie PROVENT et François ROSSET **22** Laëtitia BIBOLLET et Alexandre MONIN

**NOVEMBRE 2022 | 19** Arianna CIVETTINI et Olivier RIEU

**JUIN 2022 | 03** Céline CANOS et Hamza ABBA



## Décès

**AVRIL 2022 | 05** Louis FAVRE **05** Daniel COLLIOT (ancien chauffeur de taxi au Plateau d'Assy) **06** Fernande (Michelle) DEVILLAZ veuve BERTAGNOLIO **08** Anne JOLY épouse TOBÉ **08** Lucien JACQUET **26** Jean-Claude FIVEL-DEMORET

**MAI 2022 | 07** Jean-Maurice MERMOURD **09** Nicole CROZET veuve JACQUEMOUD **11** Yolande SOCQUET-CLERC veuve SERMET **12** Marie-Josèphe CERUTTI épouse LEGON **12** Henri FEIGE **18** Isabelle RAPIN épouse DIETZ **21** Gilberte BIBOLLET veuve DAL NEGRO

**JUIN 2022 | 04** Jeannine LE STRAT veuve VALERI **06** Michel DEKER **10** Yvette MACQUET **13** Anne DUFOUR épouse VOULLAMOZ **18** Giuseppa GOTTI veuve VOGEL

**JUILLET 2022 | 13** Gabriel OLIVIER **2** Catherine GRADEL **29** Albert GAY

**AOÛT 2022 | 11** Danielle VIDEAU veuve FRÉCHIN **XX** Reine FERREZ veuve ARTICO **XX** Roger FEIGE **16** Christian BOSCHAT **19** Juan LOZANO LOPEZ **21** Jean CLAVELIN

**SEPTEMBRE 2022 | 02** Roger SOUDAN **04** Michel SACCHETTI **04** André SALSON **30** Jacqueline VARONE veuve PESCHEUR

**OCTOBRE 2022 | 11** Yolande GROSSET veuve NOËL **16** Jacqueline CHOUPIN veuve CACHAT **21** Monique BOUILLET veuve FADDA **27** Michel BRESSON **29** Michel BONZI

**NOVEMBRE 2022 | 14** Nicole DURANDO épouse FEIGE **13** Alex BENA **18** Odette JOUEN veuve BARDOU **18** Adrien BEUGIN **22** Gérard ZANTA **25** Fernande ROCH-DUPLAND veuve GLASTRE

**DÉCEMBRE 2022 | 06** Françoise BROUSSON veuve CARRIER **06** Erminio MADDALON **11** Olivier ROSA **15** Chantal JOSSIC veuve MOLLIER **27** Letizia BENEDET veuve MASO **31** Emile LEGON

**JANVIER | 05** Placido MOCELLIN **08** Joseph PAUL **14** Sylviane LONFAT épouse VERNEY **18** Pietro SPINETTI **28** Arlette DELPRATO veuve BALARIS **31** Angelo AMANTEA



# GIRARD – BTP

**06.31.30.40.40**

TERRASSEMENT / VRD

MANUTENTION CAMION GRUE

2609 av Raffort Deruttet - 74190 PASSY



**ALPES**  
**étanchéité**  
INTERIEUR EXTERIEUR  
Tél : **06.08.64.74.53**  
Tél/Fax : **04.50.78.18.25**  
2609, avenue Raffort Deruttet  
74190 PASSY



# PUGNAT

## PASSY

575 Avenue des Raches  
74190 Passy  
Tél. 04 50 58 04 11  
[www.pugnat-tp-passy.com](http://www.pugnat-tp-passy.com)



## Fabrication de graphite artificiel

Usine de Chedde

131, place Aristide Bergès - 74190 PASSY

Tél. 04 50 47 47 00

Fax 04 50 78 03 39

[www.sgllcarbon.com](http://www.sgllcarbon.com)



**Passy** ☎+33 (0)4 50 21 86 86  
947 avenue de l'Aérodrome - 74190 Passy  
[passy@mb-immo.com](mailto:passy@mb-immo.com)

**Saint-Gervais** ☎+33 (0)4 50 93 51 77  
[info@mb-immo.com](mailto:info@mb-immo.com)

**Megève** ☎+33(0)4 50 90 73 43  
[megeve@mb-immo.com](mailto:megeve@mb-immo.com)

**Les Contamines-Montjoie** ☎+33 (0)4 50 47 04 15  
[contamines@mb-immo.com](mailto:contamines@mb-immo.com)

**Sallanches** ☎+33 (0)4 50 58 68 29  
[sallanches@mb-immo.com](mailto:sallanches@mb-immo.com)

**Les Houches** ☎+33 (0)4 50 54 45 08  
[leshouches@mb-immo.com](mailto:leshouches@mb-immo.com)

**Combloux** ☎+33 (0)4 50 93 30 17  
[combloux@mb-immo.com](mailto:combloux@mb-immo.com)

**Le Fayet** ☎+33 (0)4 50 47 70 05  
[lefayet@mb-immo.com](mailto:lefayet@mb-immo.com)

- Achat
- Vente
- Estimation
- Location
- Syndic de copropriété

[www.mont-blanc-immobilier.fr](http://www.mont-blanc-immobilier.fr)

# Calendrier des événements

du 1<sup>er</sup> avril  
au 30 septembre 2023

2023 année  
de la sculpture  
à Passy



50 ANS  
DE  
SCULPTURE  
À PASSY

du 09  
au 11 juin

CHEF-LIEU	
14 Juillet	Cérémonie du 14 juillet Fête nationale Mairie de Passy
18 Juillet	Tour de France
22>30 Août	Festival des Hauts Plateaux

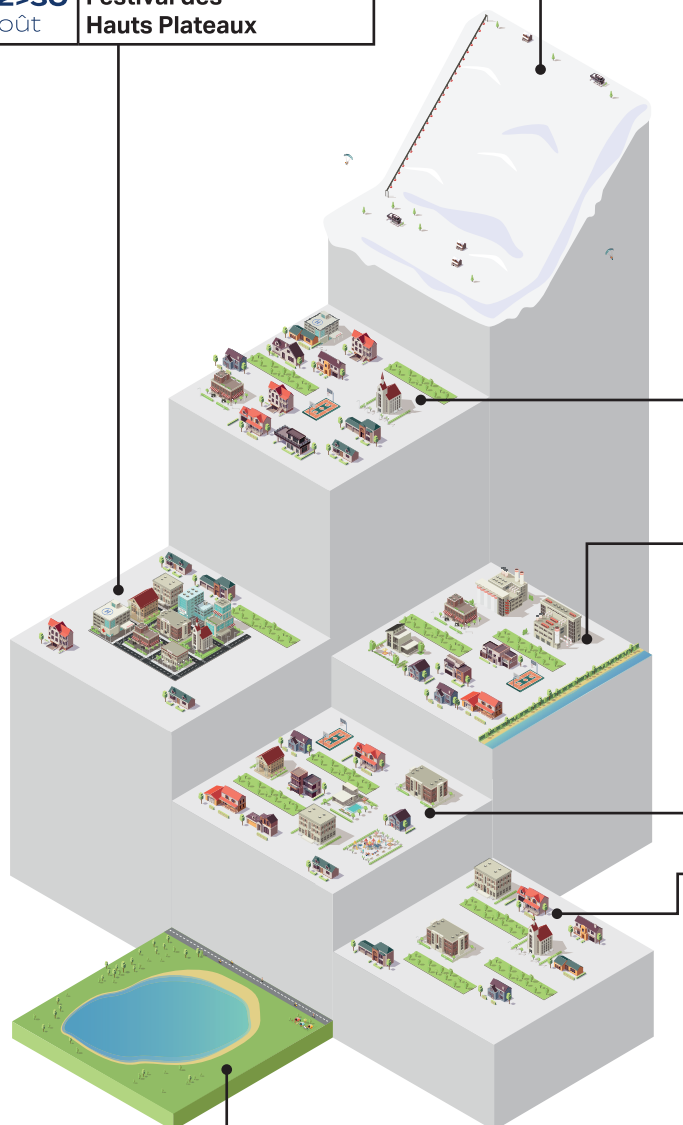
PLAINE JOUX	
14 Mai	Challenge des Fiz
17 Sept.	La Grimpée des Ayères

PLATEAU D'ASSY	
07>09 Juillet	Trail du Tour des Fiz®
15 Juillet	Fête nationale
26 Juillet > 04 Août	Les Musicales d'Assy

MARLIOZ / CHEDDE	
05 Avril	Saison culturelle - « Comme suspendu » du Théâtre L'article Parvis des Fiz
29 Avril	Les 130 ans de la musique avec l'Harmonie Municipale Parvis des Fiz
01 Mai	Fête des travailleurs Chedde
13 Mai	Concert du printemps de l'Harmonie Municipale Parvis des Fiz
2 Juin	« Octotrip », ensemble de 8 musiciens Parvis des Fiz
16 Juin	Spectacle de clôture de la saison culturelle Garçons s'il vous plaît et Musica Nuda Parvis des Fiz
11 >13 Août	Salon International du Livre de Montagne Parvis des Fiz

ABBAYE	
06 Août	Cérémonie Montfort

LAC DE PASSY	
01>02 Avril	Défi 24h spondi-handi Base de loisirs
28 Mai	Dré dans l'Darbon Base de loisirs
17>18 Juin	Triathlon International du Mont-Blanc Base de loisirs
02 Juillet	La Traversée du Lac Base de loisirs
23>24 Sept.	Duathlon Ducs et Duchesses Base de loisirs







Interdiction de l'utilisation  
des foyers ouverts depuis  
le 1<sup>er</sup> janvier 2022



UNIQUE À PASSY!  
**JUSQU'À**  
**4000€**  
POUR  
**LE FONDS AIR-BOIS**

FONDS  + EnR  
Air Bois

BOIS & ÉNERGIES  
RENOUVELABLES



Tous les détails sur  
[www.ville-passy-mont-blanc.fr/FAB](http://www.ville-passy-mont-blanc.fr/FAB)